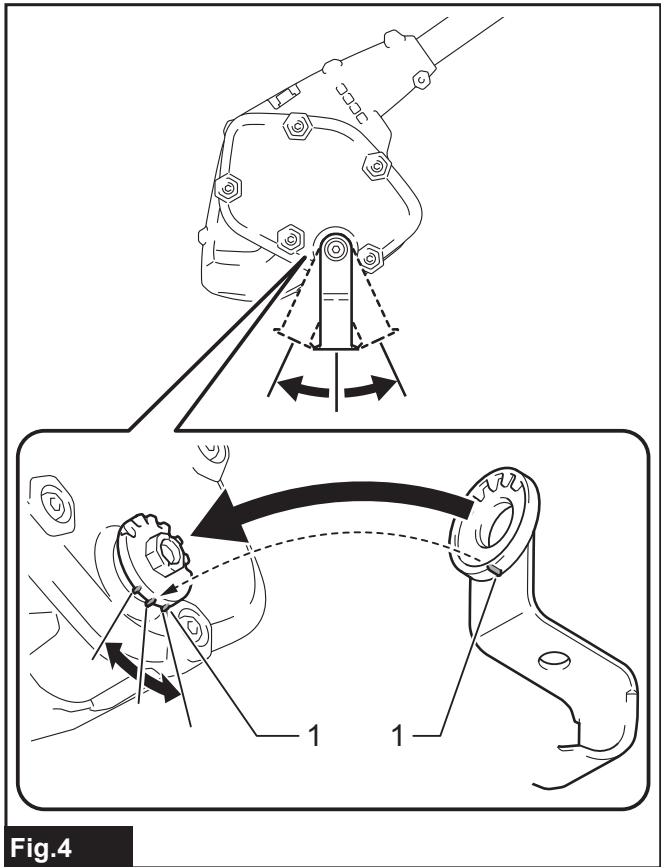
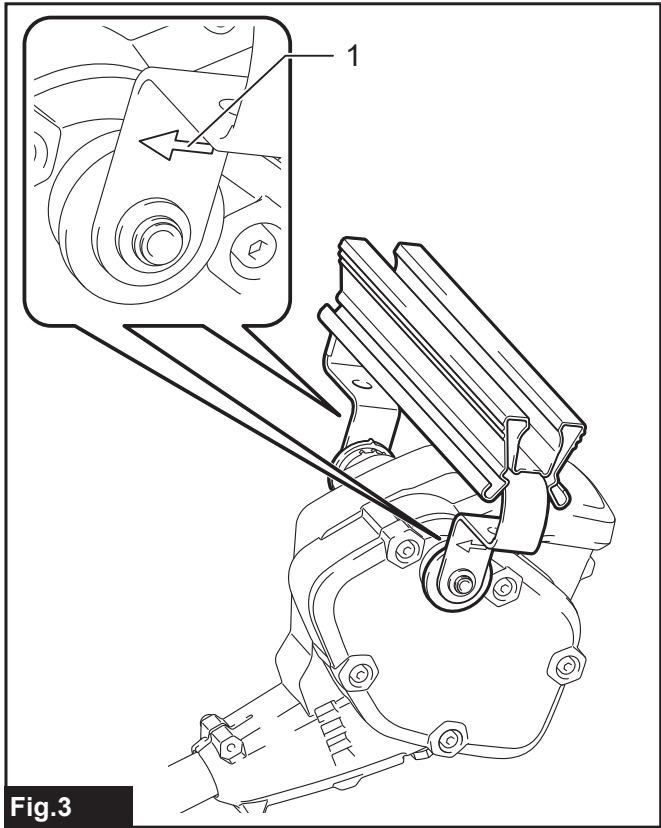
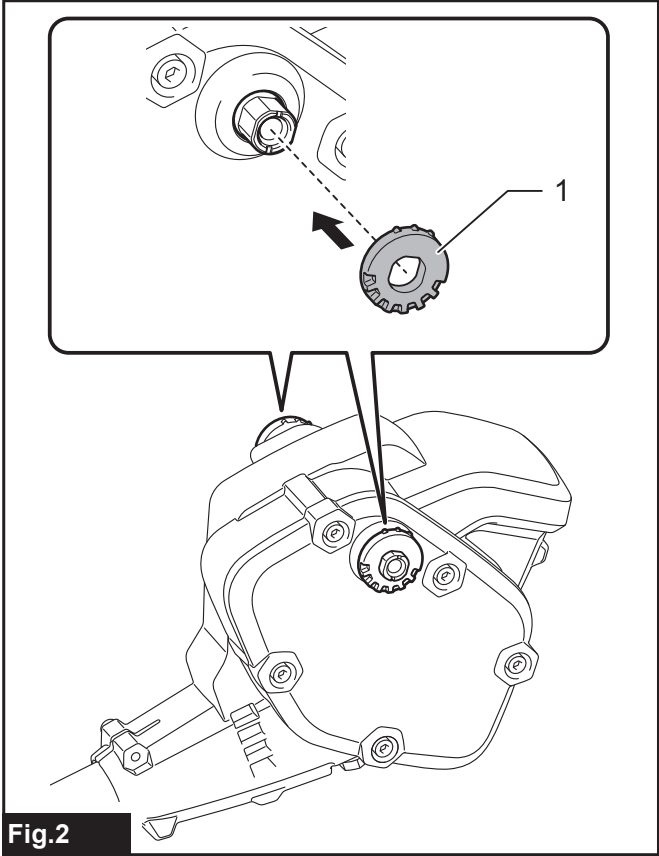
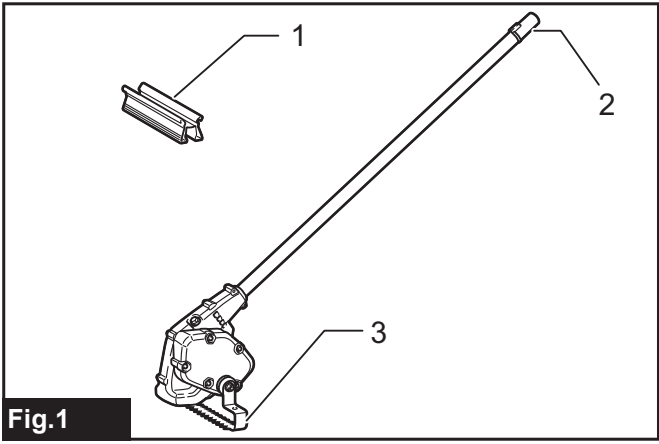


EN	Weeding Attachment	INSTRUCTION MANUAL	7
FR	Outil de désherbage	MANUEL D'INSTRUCTIONS	13
DE	Bodenhackenaufsatz	BETRIEBSANLEITUNG	20
IT	Accessorio sarchiatore	ISTRUZIONI PER L'USO	27
NL	Onkruidwiedhulpstuk	GEBRUIKSAANWIJZING	34
ES	Accesorio para Deshierbar	MANUAL DE INSTRUCCIONES	41
PT	Implemento de Capina	MANUAL DE INSTRUÇÕES	48
DA	Ukrudtstilbehør	BRUGSANVISNING	54
EL	Προσάρτημα ξεχορταριάσματος	ΕΓΧΕΙΡΙΔΙΟ ΟΔΗΓΙΩΝ	60
TR	Ot Temizleme Ek Parçası	KULLANMA KILAVUZU	67
SV	Ogräsrensningstillsats	BRUKSANVISNING	73
NO	Tilbehør for luking	BRUKSANVISNING	79
FI	Kitkentälaite	KÄYTTÖOHJE	85
LV	Ravēšanas uzgalis	LIETOŠANAS INSTRUKCIJA	91
LT	Ravėjimo priedas/kaupukas	NAUDOJIMO INSTRUKCIJA	97
ET	Rohimis liides	KASUTUSJUHEND	103
PL	Przystawka Do Usuwania Chwastów	INSTRUKCJA OBSŁUGI	109
HU	Gyomlálási toldóelem	HASZNÁLATI KÉZIKÖNYV	116
SK	Nadstavec na burinu	NÁVOD NA OBSLUHU	122
CS	Plečí nástavec	NÁVOD K OBSLUZE	128
SL	Nastavek za odstranjevanje plevela	NAVODILA ZA UPORABO	134
SQ	Aksesori i heqjes së barishteve	MANUALI I PËRDORIMIT	140
BG	Приставка за плевене	РЪКОВОДСТВО ЗА ЕКСПЛОАТАЦИЯ	146
HR	Nastavak za uklanjanje korova	PRIRUČNIK S UPUTAMA	153
MK	Додаток за плевел	УПАТСТВО ЗА УПОТРЕБА	159
SR	Наставак за плевљење	УПУТСТВО ЗА УПОТРЕБУ	166
RO	Dispozitiv de atașare pentru plivit	MANUAL DE INSTRUCȚIUNI	173
UK	Насадка для видалення бур'янів	ІНСТРУКЦІЯ З ЕКСПЛУАТАЦІЇ	179
RU	Насадка-плоскорез	РУКОВОДСТВО ПО ЭКСПЛУАТАЦИИ	186
KK	Сыдыра жыртқыш саптамасы	ПАЙДАЛАНУ ЖӨНІНДЕГІ НҰСҚАУЛЫҚ	193
ZHTW	鋤根器組	使用說明書	200





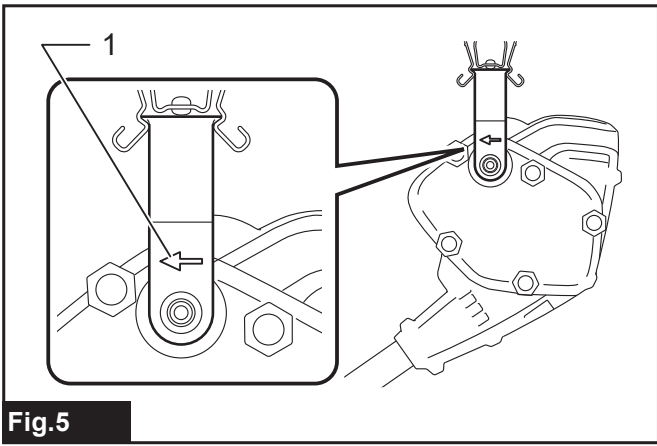


Fig.5

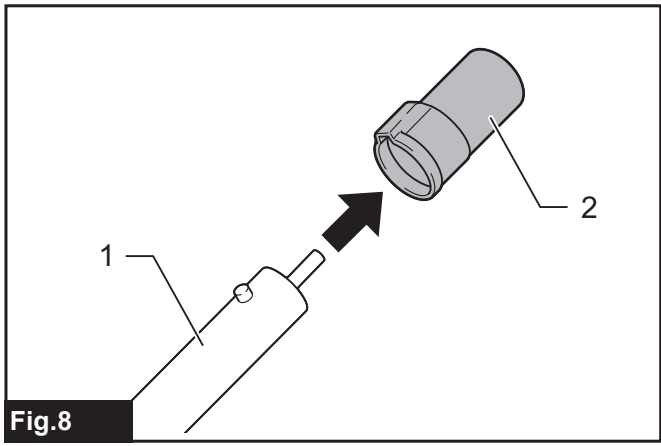


Fig.8

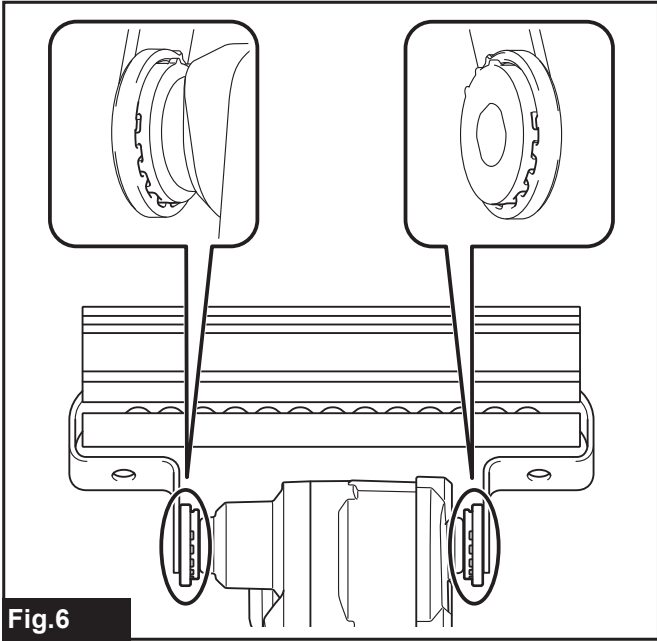


Fig.6

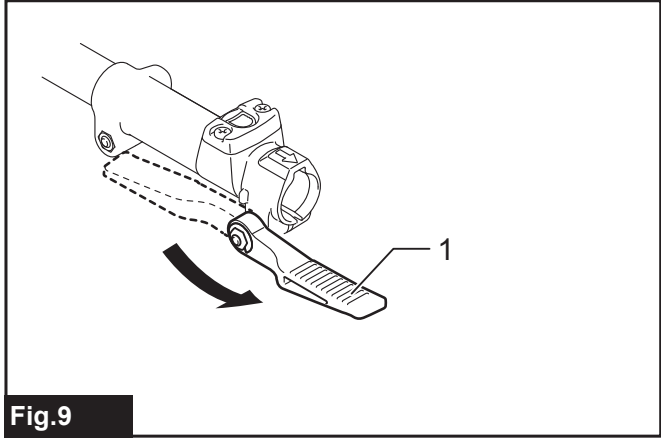


Fig.9

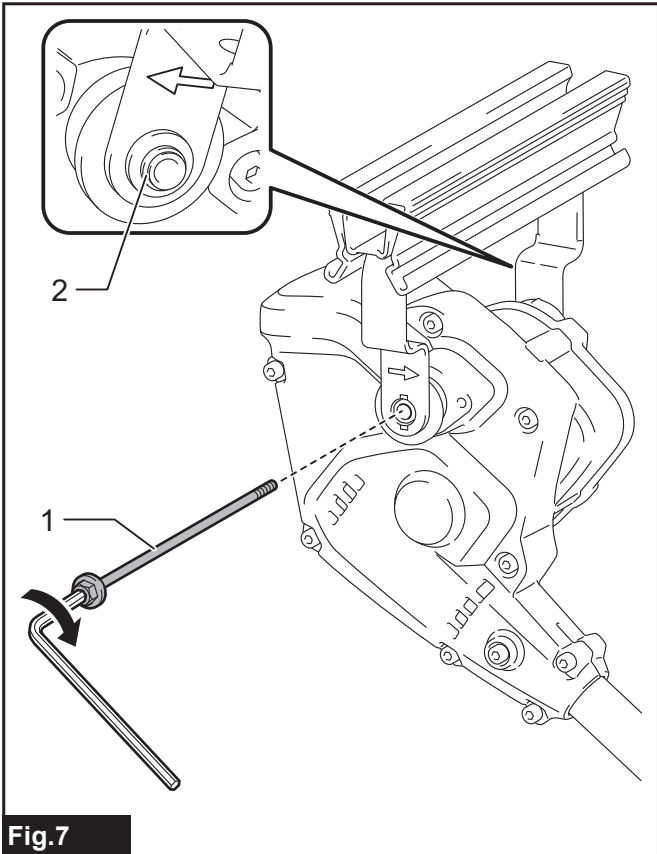


Fig.7

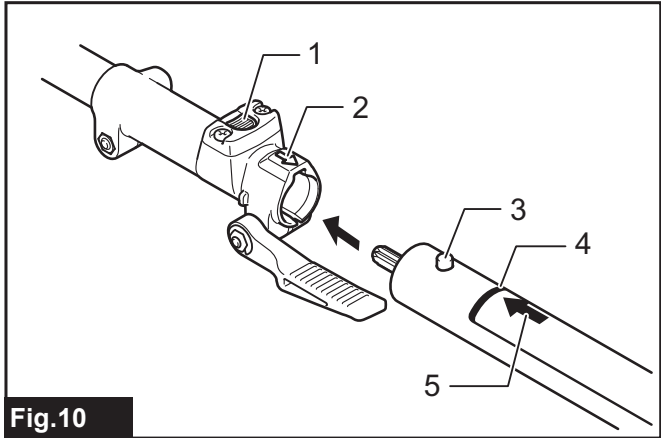


Fig.10

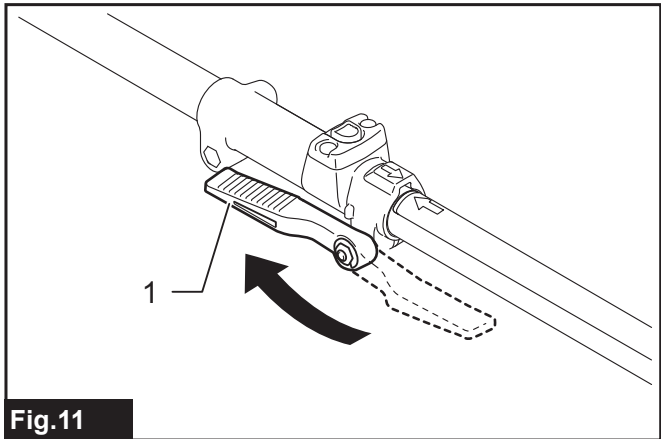


Fig.11

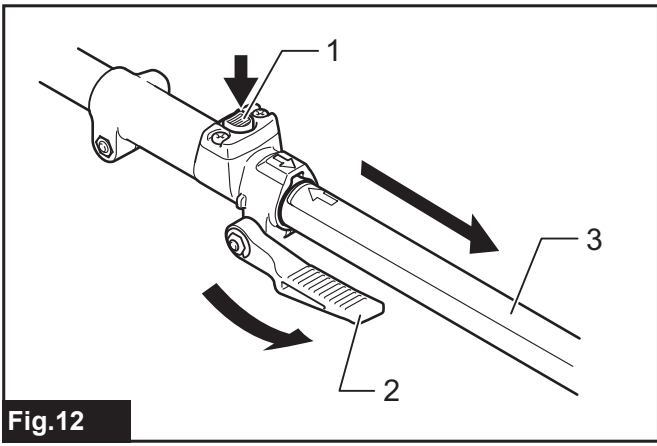


Fig. 12

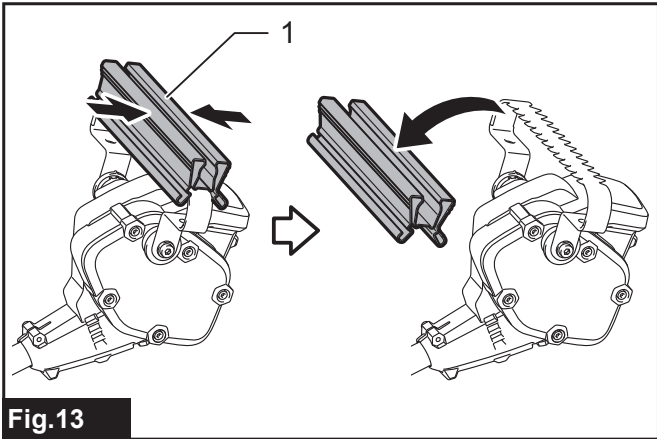


Fig. 13

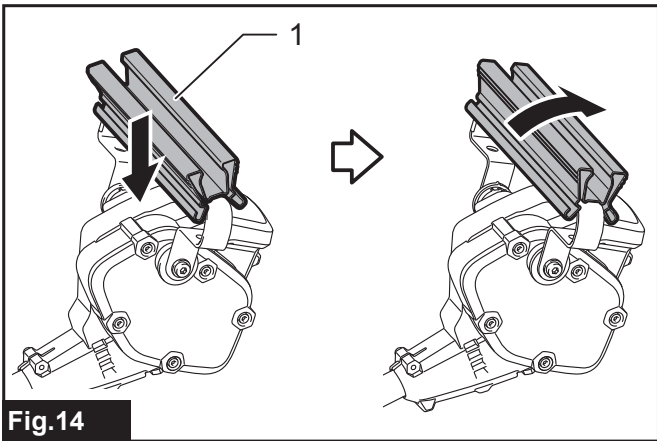


Fig. 14

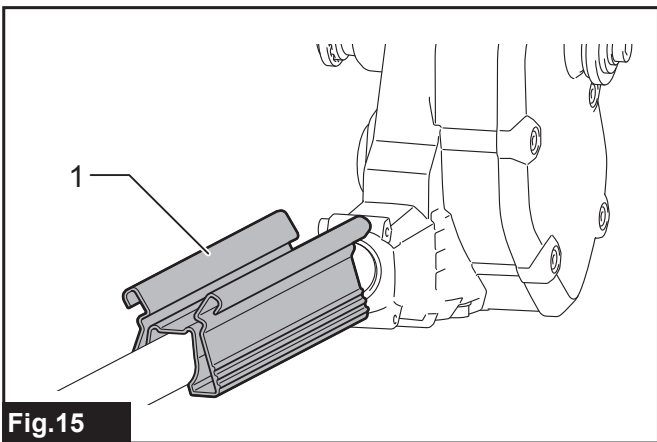


Fig. 15

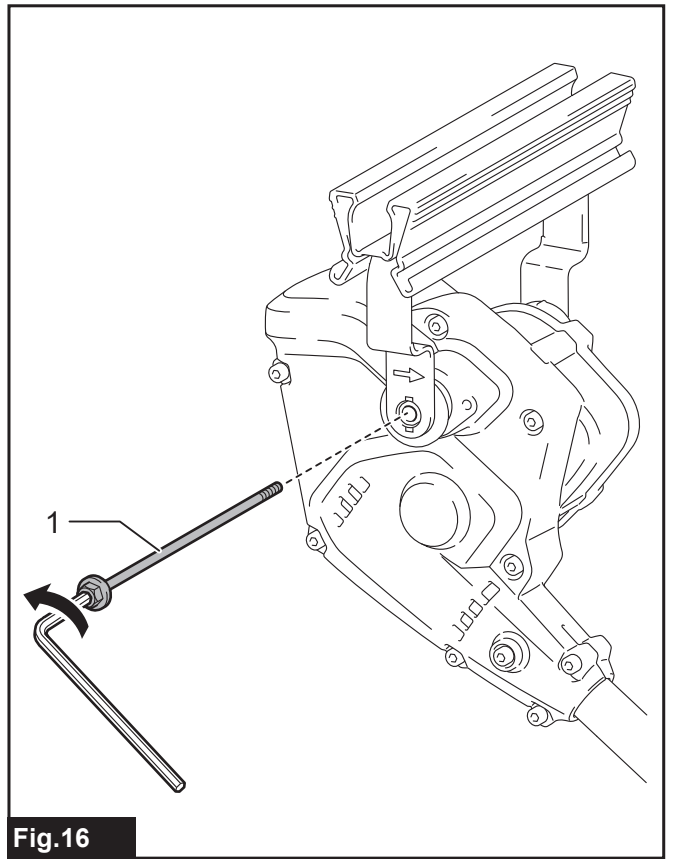


Fig. 16

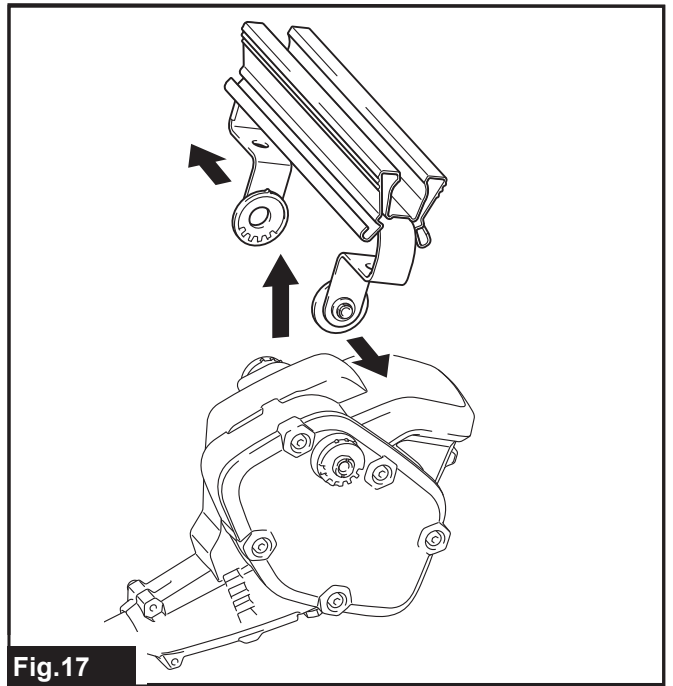


Fig. 17

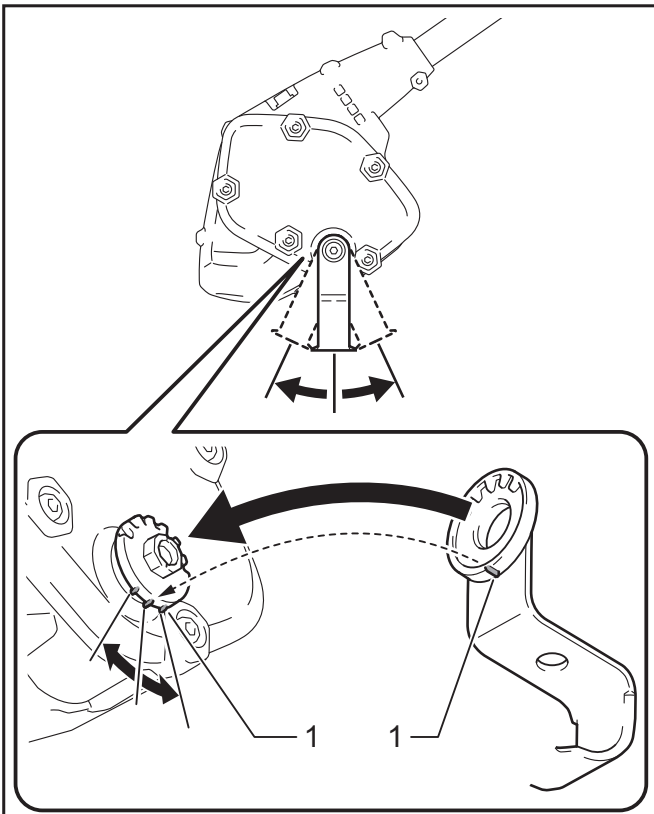


Fig.18



Fig.19

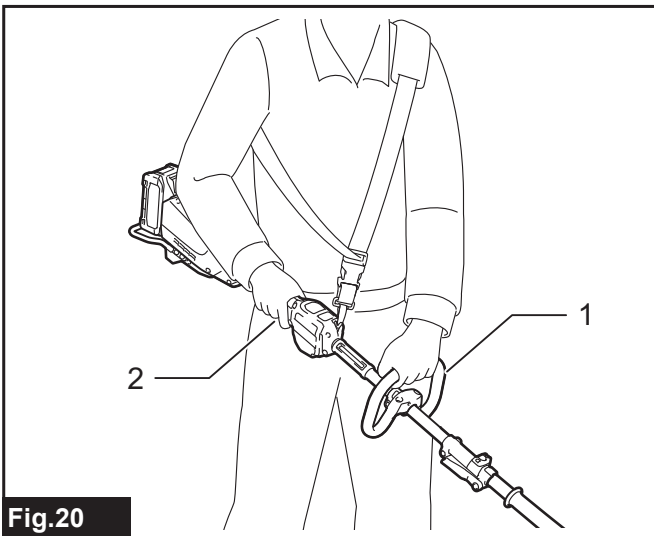


Fig.20

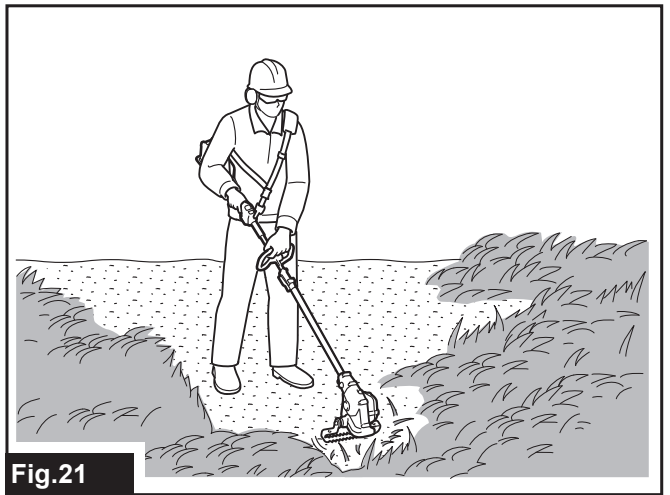


Fig.21

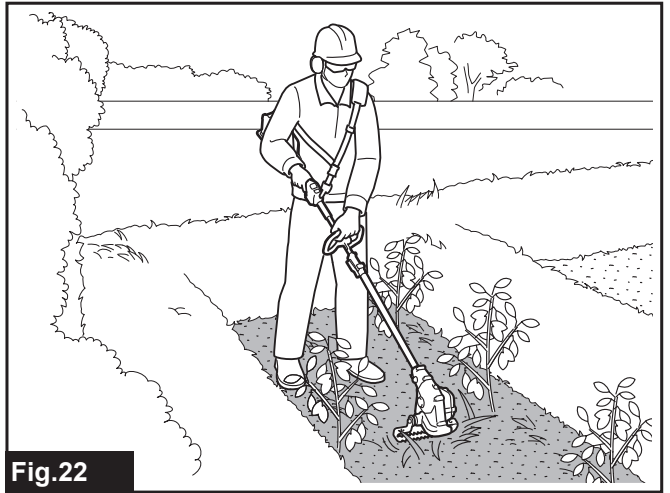


Fig.22

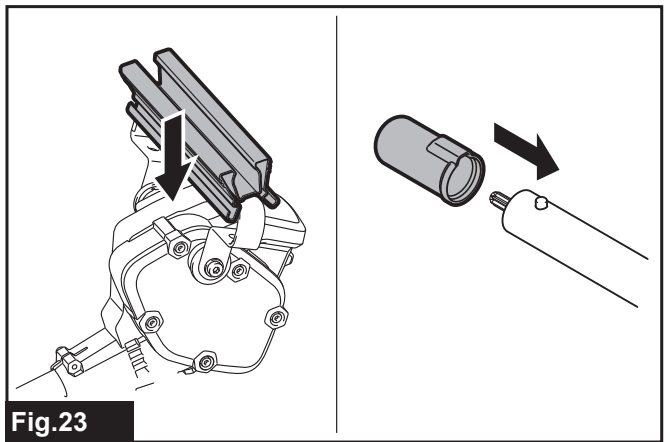


Fig.23

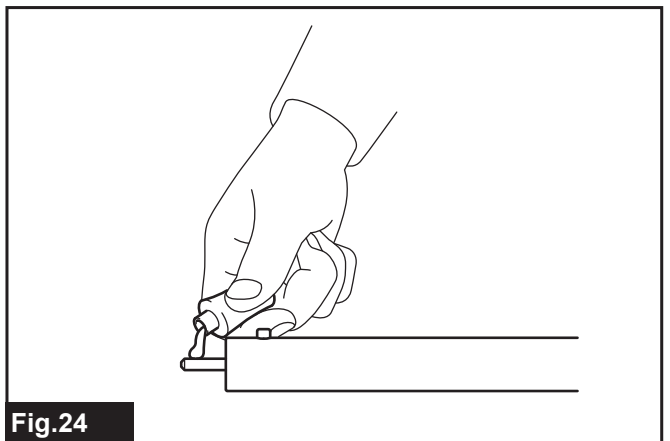


Fig.24

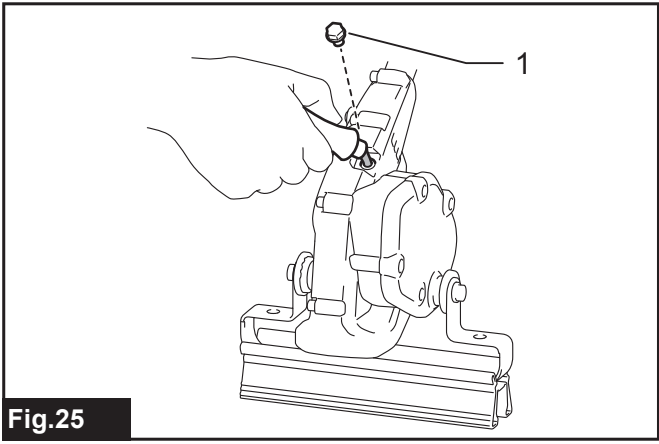


Fig.25

SPECIFIKACE

Model:	WA400MP
Šířka řezu	220 mm
Rozměry (D × Š × V)	980 mm × 226 mm × 196 mm
Čistá hmotnost	2,8 kg

- Vzhledem k neustálému výzkumu a vývoji podléhají zde uvedené specifikace změnám bez upozornění.
- Specifikace se mohou pro různé země lišit.

Schválená motorová jednotka

Tento nástavec se smí používat pouze s následujícími motorovými jednotkami:

- Akumulátorová multifunkční motorová jednotka DUX60
- Akumulátorová multifunkční motorová jednotka DUX18
- Akumulátorová multifunkční motorová jednotka UX01G

VAROVÁNÍ: Nikdy nepoužívejte nástavec s motorovou jednotkou, která není schválená. Při použití v neschválené kombinaci může dojít k vážnému zranění.

Symbols

Níže jsou uvedeny symboly, se kterými se můžete při použití náradí setkat. Je důležité, abyste dříve, než s ním začnete pracovat, pochopili jejich význam.



Přečtěte si pokyny v návodu k obsluze a dodržujte je.



Používejte ochrannou přilbu, brýle a ochranu sluchu.



Noste ochranné rukavice.



Noste pevnou obuv s protiskluzovou podrážkou.



Varování: Před údržbou odpojte akumulátor.



Nepřibližujte se nohama k plecímu noži.



Pokud se ve vzdálenosti menší než 5 m vyskytují přihlížející osoby nebo zvířata, náradí nepoužívejte.



Horký povrch – nebezpečí popálení prstů nebo ruky.



Zaručená hladina akustického výkonu podle směrnice EU o hluku ve venkovním prostoru.



Hladina akustického výkonu podle nařízení australské vlády NSW o kontrole hluku

Účel použití

Tento nástavec je určen pouze na pleť trávy na zemi v kombinaci se schválenou motorovou jednotkou. Nástavec nikdy nepoužívejte k žádným jiným účelům. Při použití nástavce k nesprávnému účelu může dojít k vážnému úrazu.

Prohlášení ES o shodě

Pouze pro evropské země

My, jako výrobci: **Makita Europe N.V.**, obchodní adresa: **Jan-Baptist Vinkstraat 2 3070 Kortenberg BELGIE**, pověřujeme pana **Kazuhisa Makino** sestavováním technického souboru a prohlašujeme na vlastní odpovědnost, že produkty; Označení typů: **WA400MP**. splňují všechna příslušná ustanovení směrnice **2006/42/ES** a také splňují všechna příslušná ustanovení následujících směrnic ES/EU: **2000/14/EC** a jsou vyrobeny v souladu s následujícími harmonizovanými normami: **EN 62841-1:2015+A11:2022, EN ISO 11806-1:2022, EN IEC 62841-4-7:2022+A11:2022**.
Místo a datum prohlášení: **Kortenberg, Belgie. 27. 9.2023**
Odpovědná osoba: **Kazuhisa Makino, ředitel – Makita Europe N.V.**

BEZPEČNOSTNÍ VÝSTRAHY

Bezpečnostní výstrahy pro plecí nástavec

- Zařízení nepoužívejte za nepříznivého počasí, zvláště existuje-li nebezpečí bouřek.** Tím se snižuje riziko zásahu bleskem.
- Místo použití zařízení pečlivě zkontrolujte, zda se tam nenachází zvíř.** Za provozu zařízení může dojít ke zranění zvíře.
- Pečlivě zkontrolujte oblast použití zařízení a odstraňte veškeré kameny, větve, dráty, kosti a další cizí předměty.** Vymrštěné předměty mohou způsobit zranění.
- Před použitím zařízení vždy vizuálně zkontrolujte, zda plecí nůž není opotřebovaný nebo poškozený.** Poškozený díl zvyšuje riziko zranění.
- Při výměně příslušenství postupujte podle pokynů.** Nesprávně utažené zajišťovací matice nebo šrouby nože mohou nůž poškodit nebo způsobit jeho uvolnění.
- Používejte ochranu očí, uší, hlavy a rukou.** Adekvátní ochranné prostředky zamezí zranění odlétávajícími třískami a nechtěnému kontaktu s rýskou řezání nebo nožem.
- Při obsluze zařízení vždy noste neklouzavou ochrannou obuv. Se zařízením nepracujte bosí ani v otevřené obuvi.** Tím se snižuje nebezpečí zranění nohou při kontaktu s pohyblivými se noži nebo rýskami.
- Při obsluze zařízení vždy noste dlouhé kalhoty.** Odhalená kůže zvyšuje pravděpodobnost zranění vymrštěnými předměty.
- Se zařízením nepracujte v blízkosti přihlížejících osob.** Vymrštěný materiál může způsobit vážné zranění.
- Při obsluze zařízení vždy používejte obě ruce.** Zařízení vždy držte oběma rukama, abyste nad ním neztratili kontrolu.
- Zařízení držte pouze za izolované části držadel, neboť rýska řezu nebo nůž mohou narazit na skryté elektrické vedení.** Rýska řezu nebo nůž mohou při kontaktu s vodičem pod napětím přenést proud do nechráněných kovových částí zařízení a obsluha může utrpět úraz elektrickým proudem.
- Vždy udržujte správný postoj a se zařízením pracujte, pouze když stojíte na zemi.** Kluzký nebo nestabilní povrch mohou způsobit ztrátu rovnováhy nebo kontroly nad zařízením.
- Zařízení neprovozujte na nadměrně strmých svazích.** Tím snížíte nebezpečí ztráty kontroly, uklouznutí a pádu a případného následného zranění.
- Při práci na svazích vždy zkontrolujte, zda máte pevnou půdu pod nohama, pracujte vždy kolmo ke spádnicí, nikdy směrem nahoru nebo dolů, a buďte mimořádně opatrní při změně směru.** Tím snížíte nebezpečí ztráty kontroly, uklouznutí a pádu a případného následného zranění.
- Je-li zařízení v provozu, udržujte všechny končetiny mimo dosah plecího nože. Před zapnutím zařízení se ujistěte, že se plecí nůž ničeho nedotýká.** Okamžik nepozornosti při používání stroje může mít za následek zranění Vás nebo jiných osob.
- Zařízení neprovozujte nad úroveň pasu.** Můžete tak předejít nechtěnému kontaktu s plecím nožem a umožníte lepší ovládání zařízení v nenadálých situacích.
- Při řezání napnutých keřů nebo stromků dávejte pozor na zpětný ráz.** Když se napětí ve dřevěných vláknech uvolní, napnutý keř nebo stromek mohou zasáhnout obsluhu nebo způsobit ztrátu kontroly nad zařízením.
- Při řezání keřů a stromků dbejte mimořádné opatrnosti.** Pružný materiál může nůž zachytit a vymrstit se směrem k vám nebo vás vyvést z rovnováhy.
- Udržujte kontrolu nad zařízením a nedotýkejte se plecího nože ani dalších nebezpečných pohyblivých dílů, jsou-li stále v pohybu.** Tím se snižuje nebezpečí zranění pohyblivými díly.
- Při přenášení nechte zařízení vypnuté a držte je tak, aby mířilo směrem od vašeho těla.** Správnou manipulací se zařízením lze snížit riziko nechtěného kontaktu s pohyblivým se řezným nástrojem, rýskou nebo nožem.
- Při přepravě nebo ukládání zařízení vždy upevněte kryt na plecí nůž.** Správnou manipulací se zařízením lze snížit riziko nechtěného kontaktu s pohyblivým se nožem.
- Používejte pouze náhradní plecí nože určené výrobcem.** Nesprávné náhradní díly mohou zvýšit riziko rozbití a zranění.
- Při odstraňování zaseknutého materiálu nebo provádění servisu zařízení dbejte, aby byl vypínač vypnutý a byl vyjmutý akumulátor.** Neočekávané spuštění zařízení během uvolňování zaseknutého materiálu nebo oprav může mít za následek vážné zranění osob.

Další bezpečnostní varování

Všeobecné pokyny

- K zajištění správného provozu je nutné, aby si uživatelé přečetli tento návod k obsluze a seznámili se s obsluhou zařízení.** Nedostatečně informovaný uživatel se v důsledku nesprávné manipulace vystavuje nebezpečí zranění sebe a ostatních osob.
- Nikdy nedovolte, aby toto zařízení používaly děti, osoby s omezenými fyzickými, smyslovými či duševními schopnostmi nebo s nedostatečnými zkušenostmi a znalostmi, ani osoby neobeznámené s těmito pokyny.** Věk obsluhy může být omezen místními předpisy.
- Zařízení používejte vždy s maximální opatrností a pozorností.**
- Se zařízením pracujte, pouze pokud jste v dobrém fyzickém stavu.** Veškerou práci provádějte klidně a opatrně. Řiďte se zdravým úsudkem a pamatujte, že za nehody nebo vystavení jiných osob a jejich majetku nebezpečí odpovídá obsluha či uživatel.

5. Se zařízením nikdy nepracujte v blízkosti osob, zvláště pak dětí a domácích zvířat.
6. Motor je nutné okamžitě vypnout, pokud zařízení vykazuje problém nebo příznaky neobvyklého chování.
7. Vypněte zařízení a odmontujte akumulátor, pokud odpočíváte nebo necháváte zařízení bez dozoru, a uložte jej na bezpečném místě, aby se zabránilo ohrožení ostatních osob a poškození zařízení.
8. Se zařízením nepracujte za nepříznivého počasí, zvláště existuje-li nebezpečí bouřek.

Osobní ochranné prostředky

1. Při každé práci se zařízením používejte ochranu zraku a pevnou obuv.
2. Při práci se zařízením vždy noste pevnou obuv a dlouhé kalhoty.

Spuštění zařízení

1. Ujistěte se, zda nejsou v blízkosti žádné děti a další osoby a také dejte pozor na zvířata poblíž místa vykonávané práce. V případě výskytu osob přestaňte zařízení používat.
2. S nářadím pracujte ve vzdálenosti alespoň 5 m od zvířat nebo přihlížejících osob. Jakmile upozorujete, že se k vám někdo blíží, nářadí vypněte.
3. Před prací vždy zkontrolujte, zda je zařízení bezpečně provozuschopné. Zkontrolujte bezpečnost vyžínacího nástroje a správnou bezproblémovou funkci spouště. Zkontrolujte, zda jsou držadla čistá a suchá, a vyzkoušejte funkci start/stop.
4. Před dalším používáním zařízení zkontrolujte, zda nejsou poškozené nějaké díly. Poškozený díl je třeba pečlivě zkontrolovat a posoudit, zda bude i nadále správně fungovat a plnit příslušnou funkci. Zkontrolujte vyrovnání pohyblivých částí, spoje pohyblivých částí, zda nejsou některé díly rozbité či uvolněné a zda nenastaly nějaké potíže, které mohou ovlivnit funkci. Pokud není v této příručce stanoveno jinak, musí být poškozený díl řádně opraven nebo vyměněn autorizovaným servisem.
5. Motor startujte, pouze pokud máte ruce i nohy mimo dosah vyžínacího nástroje.
6. Před startováním se ujistěte, zda není vyžínací nástroj v kontaktu s žádnými předměty.
7. Při práci držte nástroj pevně.
8. Zamezte nechtěnému spuštění. Nepřenášejte nářadí se zapojeným akumulátorem a prstem na spoušti. Během vkládání akumulátoru do nářadí se ujistěte, že je vypnuté.
9. Před zahájením práce zkontrolujte, zda se v pracovní oblasti nenacházejí drátěné ploty, kameny či jiné pevné objekty. Může dojít k poškození plecího nože.
10. Před prací s nářadím zkontrolujte, zda živé ploty a křoviny neskrývají cizí předměty, například drátěné ploty nebo elektrické vedení.

Způsob používání

1. Se zařízením pracujte pouze při dostatečném osvětlení a za dobré viditelnosti. V zimním období dejte pozor na kluzká a vlhká místa s ledem a sněhem (nebezpečí uklouznutí). Na svazích a při chůzi vždy zaujměte stabilní postoj, nikdy neběhejte.

2. Dejte pozor, abyste si o vyžínací nástroj neporanili ruce a nohy.
3. Nikdy nestůjte na žebříku se spuštěným zařízením.
4. Nikdy neprovozujte zařízení na stromech.
5. Nikdy nepracuje na nestabilních plochách.
6. Z pracovního prostoru odstraňte písek, kameny, hřebíky apod. Cizí částice mohou poškodit vyžínací nástroj a způsobit nebezpečný zpětný ráz.
7. Jestliže vyžínací nástroj narazí do kamenů či jiných tvrdých předmětů, vypněte motor a vyžínací nástroj ihned prohlédněte.
8. V pravidelných intervalech kontrolujte, zda není vyžínací nástroj poškozený (detekce vlasových prasklin pomocí testu lehkým poklepem).
9. Z nářadí vždy vyjměte akumulátor:
 - kdykoli necháte zařízení bez dozoru;
 - před uvolňováním zablokování;
 - před kontrolou, čištěním či prováděním prací na zařízení;
 - po kontaktu s cizím předmětem;
 - kdykoli začne zařízení neobvykle vibrovat.
10. Vyžínací zařízení pokračuje po vypnutí motoru v pohybu.
11. Při nasazování nebo odstraňování krytu nožů buďte opatrní, abyste si neporanili ruce.

Pokyny k údržbě

1. Před zahájením práce je nutné zkontrolovat stav zařízení, zvláště pak vyžínacího nástroje a ochranných prvků.
2. Před prováděním údržby, výměnou vyžínacích nástrojů a také před čištěním zařízení či vyžínacího nástroje vypněte motor a vyjměte akumulátor.
3. Není-li nářadí používáno, nasadte na něj kryt nožů a uložte ho pod střechu na suché a vyvýšené či uzamykatelné místo – mimo dosah dětí.

TYTO POKYNY USCHOVEJTE.

⚠VAROVÁNÍ: NEDOVOLTE, aby pohodlnost nebo pocit znalosti výrobku (získaný na základě předchozího použití) vedl k zanedbání dodržování bezpečnostních pravidel platných pro tento výrobek. NESPRÁVNÉ POUŽÍVÁNÍ či nedodržení bezpečnostních pravidel uvedených v tomto návodu k obsluze může způsobit vážné zranění.

POPIS DÍLŮ

- Obr.1: 1. Kryt nožů 2. Kryt 3. Plecí nůž

SESTAVENÍ

VAROVÁNÍ: Před montáží a seřizením zařízení vypněte motor a vyjměte akumulátor. Jinak se může stroj nechtěně spustit a způsobit zranění.

VAROVÁNÍ: Při montáži nebo seřizování mějte zařízení vždy položené na zemi. Provádí-li se montáž nebo seřizování zařízení ve svislé poloze, může dojít k vážnému zranění.

VAROVÁNÍ: Řiďte se výstrahami a dodržujte opatření uvedená v kapitole „BEZPEČNOSTNÍ VAROVÁNÍ“ a v návodu k obsluze motorové jednotky.

Montáž nástavce

1. 2 vyrovnávací desky připevněte k nástavci tak, aby drážky desek mířily ven.

► Obr.2: 1. Vyrovnávací deska

2. K vyrovnávacím deskám připevněte plecí nůž, přitom lehce rozevřete nůž ven.

Při připevňování plecího nože zajistěte, aby šipka mířila směrem k trubici.

► Obr.3: 1. Šipka

Úhel plecího nože lze změnit vyrovnáním výstupku na plecím noži s jedním z výstupků na vyrovnávacích deskách.

► Obr.4: 1. Výstupek

POZOR: Ujistěte se, že šipky na plecím noži míří ve směru znázorněném na obrázku.

► Obr.5: 1. Šipka

3. Ujistěte se, že je plecí nůž v záběru s vyrovnávacími deskami.

► Obr.6

4. Vložte šroub ze strany bez matice a utáhněte šroub klíčem.

Dbejte na to, aby byl šroub pevně dotažen.

► Obr.7: 1. Šroub 2. Matice

POZNÁMKA: Utahovací moment: 5 – 10 N•m

Montáž nástavcové tyče

UPOZORNĚNÍ: Po instalaci se vždy ujistěte, že je trubice nástavce bezpečně zajištěná. Nesprávná instalace může způsobit pád nástavce z hnací jednotky a následnému zranění.

Namontujte nástavcovou tyč na motorovou jednotku.

1. Odstraňte kryt z konce trubky.

► Obr.8: 1. Trubka 2. Kryt

POZOR: Krytku nevyhazujte, protože je potřeba pro následné uskladnění nástavce.

2. Otočte páčku směrem k nástavci.

► Obr.9: 1. Páčka

3. Kolík vyrovnejte se značkou šipky na hnací jednotce. Zasouvejte trubku, dokud uvolňovací tlačítko nevyskočí.

Dbejte, aby byla polohová čára na vrcholku značky šipky na hnací jednotce a aby značka na hnací jednotce a značka šipky na trubce směřovaly proti sobě.

► Obr.10: 1. Uvolňovací tlačítko 2. Značka šipky na hnací jednotce 3. Kolík 4. Polohová čára 5. Značka šipky na trubce

4. Otočte páčku směrem k motorové jednotce.

► Obr.11: 1. Páčka

Zajistěte, aby byla plocha páčky rovnoběžně s tyčí.

POZOR: Páčku neutahujte, pokud není zasunutá nastavcová tyč. Páčka by jinak mohla vstup hnacího hřídele příliš stáhnout a poškodit ho.

Chcete-li tyč vyjmout, otočte páčku směrem k nástavci a vytáhněte tyč při současném stisknutí uvolňovacího tlačítka.

► Obr.12: 1. Uvolňovací tlačítko 2. Páčka 3. Tyč

Sejmutí nebo připevnění krytu nožů

Chcete-li kryt nožů sejmut, zatlačte na kryt nožů směrem dovnitř a otočte jím.

► Obr.13: 1. Kryt nožů

Chcete-li kryt nožů upevnit, zahákněte kryt nožů na jednu stranu plecího nože a poté jej otočte.

► Obr.14: 1. Kryt nožů

POZNÁMKA: Kryt nožů můžete připojit k trubici, jak je znázorněno na obrázku.

► Obr.15: 1. Kryt nožů

Montáž a demontáž plecího nože

UPOZORNĚNÍ: Při výměně plecího nože vždy používejte rukavice, aby nedošlo k přímému kontaktu plecího nože s rukama.

UPOZORNĚNÍ: Před demontáží nebo montáží plecího nože nasadte kryt nožů.

1. Na plecí nůž nasadte kryt nožů.

2. Šroub povolte klíčem a demontujte jej.

► Obr.16: 1. Šroub

3. Demontujte plecí nůž, přitom lehce rozevřete plecí nůž ven.

► Obr.17

Namontujte plecí nůž dle pokynů k montáži nástavce.

POPIS FUNKCÍ

⚠ UPOZORNĚNÍ: Před nastavováním nářadí nebo kontrolou jeho funkce se vždy přesvědčte, zda je vypnuté a je vyjmutý akumulátor.

Nastavení úhlu řezání

⚠ UPOZORNĚNÍ: Před nastavením úhlu řezání se vždy ujistěte, že je nářadí vypnuté.

Úhel plecího nože lze nastavit na tři úrovně. Chcete-li změnit úhel, zarovnejte výstupek na plecím noži s jedním z výstupků na vyrovnávacích deskách a poté plecí nůž namontujte.

1. Klíčem povolte šroub upevňující sekací nůž.
2. Vyrovnajte výstupek na plecím noži s jedním z výstupků na vyrovnávacích deskách.
3. Opětovným utážením šroubu sekací nůž připevněte.

► Obr.18: 1. Výstupek

PRÁCE S NÁŘADÍM

⚠ VAROVÁNÍ: Řiďte se výstrahami a dodržujte opatření uvedená v kapitole „BEZPEČNOSTNÍ VAROVÁNÍ“ a v návodu k obsluze motorové jednotky.

Používání nářadí

⚠ VAROVÁNÍ: Nepřibližujte ruce k plecím noži.

⚠ VAROVÁNÍ: Počínejte si velmi opatrně, abyste nad nářadím nikdy neztratili kontrolu. Nedovoďte, aby se nářadí odrazilo směrem k vám či jakékoli osobě v blízkosti pracoviště. Ztráta kontroly nad nářadím může způsobit vážné zranění přihlížejících osob a obsluhy.

⚠ VAROVÁNÍ: Před pleťm odstraňte z plecího prostoru větve a kameny.

POZNÁMKA: Toto nářadí je určeno k odstraňování plevele menšího než 15 cm (5-7/8").

► Obr.19

⚠ UPOZORNĚNÍ: S nářadím pokud možno nepracujte v horkém počasí. Při obsluze nářadí na sebe dávejte pozor.

⚠ UPOZORNĚNÍ: Při pleťm dávejte pozor, abyste omylem nezasáhli kovový plot nebo jiné tvrdé předměty. Plecí nůž může prasknout a způsobit zranění.

⚠ UPOZORNĚNÍ: Natahování těla s nástrojem, zejména ze žebříku, je velice nebezpečné. Při práci nestůjte na kymácejícím se nebo jinak nestabilním povrchu.

POZOR: Nepoužívejte nářadí způsobem, který způsobuje zastavení nebo velmi pomalé otáčení motoru.

Podržte nářadí oběma rukama za přední držadlo a zadní rukojeť motorové jednotky.

► Obr.20: 1. Přední držadlo 2. Zadní rukojeť

Při zapínání nářadí se plecí nůž nesmí dotýkat země. Položte plecí nůž na zem a plejte pomalým tažením nářadí k sobě. Práce je snazší, když je plecí nůž v úhlu téměř kolmém k zemi.

► Obr.21

► Obr.22

ÚDRŽBA

⚠ VAROVÁNÍ: Před prohlídkou nebo údržbou zařízení vypněte motor a vyjměte akumulátor. Jinak se může stroj nechtěně spustit a způsobit vážné zranění.

⚠ VAROVÁNÍ: Při kontrole nebo údržbě zařízení jej vždy položte. Provádí-li se montáž nebo seřizování zařízení ve svislé poloze, může dojít k vážnému zranění.

⚠ VAROVÁNÍ: Řiďte se výstrahami a dodržujte opatření uvedená v kapitole „BEZPEČNOSTNÍ VAROVÁNÍ“ a v návodu k obsluze motorové jednotky.

⚠ UPOZORNĚNÍ: Při provádění kontroly či údržby používejte ochranné rukavice.

POZOR: Nikdy nepoužívejte benzín, benzen, ředidlo, alkohol či podobné prostředky. Mohlo by tak dojít ke změnám barvy, deformacím či vzniku prasklin.

K zachování BEZPEČNOSTI a SPOLEHLIVOSTI výrobku musí být opravy a veškerá další údržba či seřizování prováděny autorizovanými nebo továrními servisními středisky společnosti Makita s využitím náhradních dílů Makita.

Čištění nástroje

Vyčistěte nástroj setřením prachu suchým hadrem nebo hadrem ponořeným do mýdlové vody a vyždímaným.

Údržba nožů

Po ukončení práce odstraňte z nože namotanou trávu nebo kořeny.

POZOR: Nůž nemyjte ve vodě. V takovém případě může dojít ke korozi nože nebo poškození nástavce.

Skladování

Na plecí nůž nasadte kryt nožů. Nářadí uchovávejte mimo dosah dětí. Nářadí uchovávejte na místě, kde nebude vystaveno vlhkosti a dešti.

Při ukládání nástavce odděleně od motorové jednotky nasadte na konec trubky kryt.

► Obr.23

Mazání pohyblivých částí

POZOR: Dodržujte pokyny týkající se frekvence mazání a množství nanášeného maziva. Při nedostatečném mazání hrozí poškození pohyblivých částí.

Hnací osa:

Nanášejte tuk (tuk Makita N No.2 nebo srovnatelný) každých 25 hodin provozu.

► Obr.24

POZNÁMKA: Originální mazivo Makita zakoupíte u místního prodejce Makita.

Mazání

Interval mazání: Každých 25 hodin provozu

1. Vyměňte šroub z otvoru za účelem jeho promazání.

► Obr.25: 1. Šroub

2. Naneste (přibližně 3,0 g, orientační hodnota) na nářadí mazivo (mazivo Makita SG No.0 nebo ekvivalentní).

3. Utáhněte šroub.

ŘEŠENÍ POTÍŽÍ

Před žádostí o opravu proveďte nejprve prohlídku sami. Narazíte-li na problém, jenž v této příručce není vysvětlen, nepouštějte se do demontáže zařízení. Požádejte o pomoc některé z autorizovaných servisních středisek Makita, kde k opravám vždy používají náhradní díly Makita.

Problém	Pravděpodobná příčina (porucha)	Náprava
Motor nelze spustit.	-	Viz návod k obsluze motorové jednotky.
Motor se brzy zastaví.	-	Viz návod k obsluze motorové jednotky.
Nelze zvýšit otáčky motoru.	-	Viz návod k obsluze motorové jednotky.
Plečí nůž se nepohybuje: ⇒ zařízení ihned vypněte!	Systém pohonu nepracuje správně.	Předejte zařízení k opravě v místním autorizovaném servisním středisku.
Nenormální vibrace: ⇒ zařízení ihned vypněte!	Plečí nůž je zlomený, ohnutý či opotřeбенý.	Vyměňte plečí nůž.
	Systém pohonu nepracuje správně.	Předejte zařízení k opravě v místním autorizovaném servisním středisku.
Plečí nůž a motor nelze vypnout: ⇒ Okamžitě vyjměte akumulátor!	Elektrická závada.	Vyjměte akumulátor a zařízení předejte k opravě v místním autorizovaném servisním středisku.

VOLITELNÉ PŘÍSLUŠENSTVÍ

⚠ UPOZORNĚNÍ: Se strojem Makita popsaným v tomto návodu doporučujeme používat následující příslušenství a nástavce. Při použití jiného příslušenství či nástavců může hrozit nebezpečí zranění osob. Příslušenství lze používat pouze pro stanovené účely.

Potřebujete-li bližší informace ohledně tohoto příslušenství, obraťte se na místní servisní středisko společnosti Makita.

- Plečí nůž
- Kultivační nůž
- Originální akumulátor a nabíječka Makita

POZNÁMKA: Některé položky seznamu mohou být k produktu přibaleny jako standardní příslušenství. Přibalené příslušenství se může v různých zemích lišit.

Makita Europe N.V.

Jan-Baptist Vinkstraat 2, 3070 Kortenberg, Belgium

Makita Corporation

3-11-8, Sumiyoshi-cho, Anjo, Aichi 446-8502 Japan

www.makita.com



885A52A880
EN, FR, DE, IT, NL,
ES, PT, DA, EL, TR,
SV, NO, FI, LV, LT,
ET, PL, HU, SK, CS,
SL, SQ, BG, HR,
MK, SR, RO, UK,
RU, KK, ZHTW
20231225