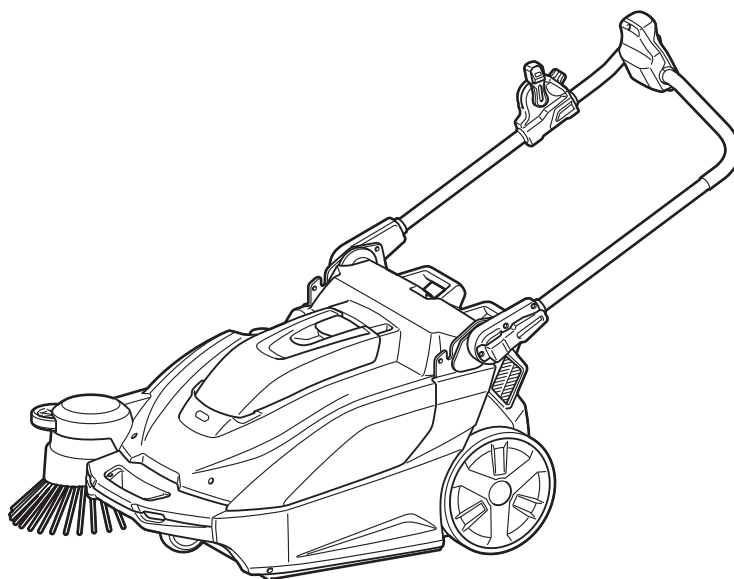




EN	Cordless Vacuum Sweeper	INSTRUCTION MANUAL	12
PL	Zamiatarka Akumulatorowa	INSTRUKCJA OBSŁUGI	24
HU	Vezeték nélküli seprőgép	HASZNÁLATI KÉZIKÖNYV	38
SK	Akumulátorový zametací stroj s vysávaním	NÁVOD NA OBSLUHU	51
CS	Akumulátorový vakuový smeták	NÁVOD K OBSLUZE	64
UK	Акумуляторна вакуумна підмітальна машина	ІНСТРУКЦІЯ З ЕКСПЛУАТАЦІЇ	77
RO	Aparat de măturat fără cablu	MANUAL DE INSTRUCȚIUNI	91
DE	Akku-Kehrsaugmaschine	BETRIEBSANLEITUNG	105

VS001G



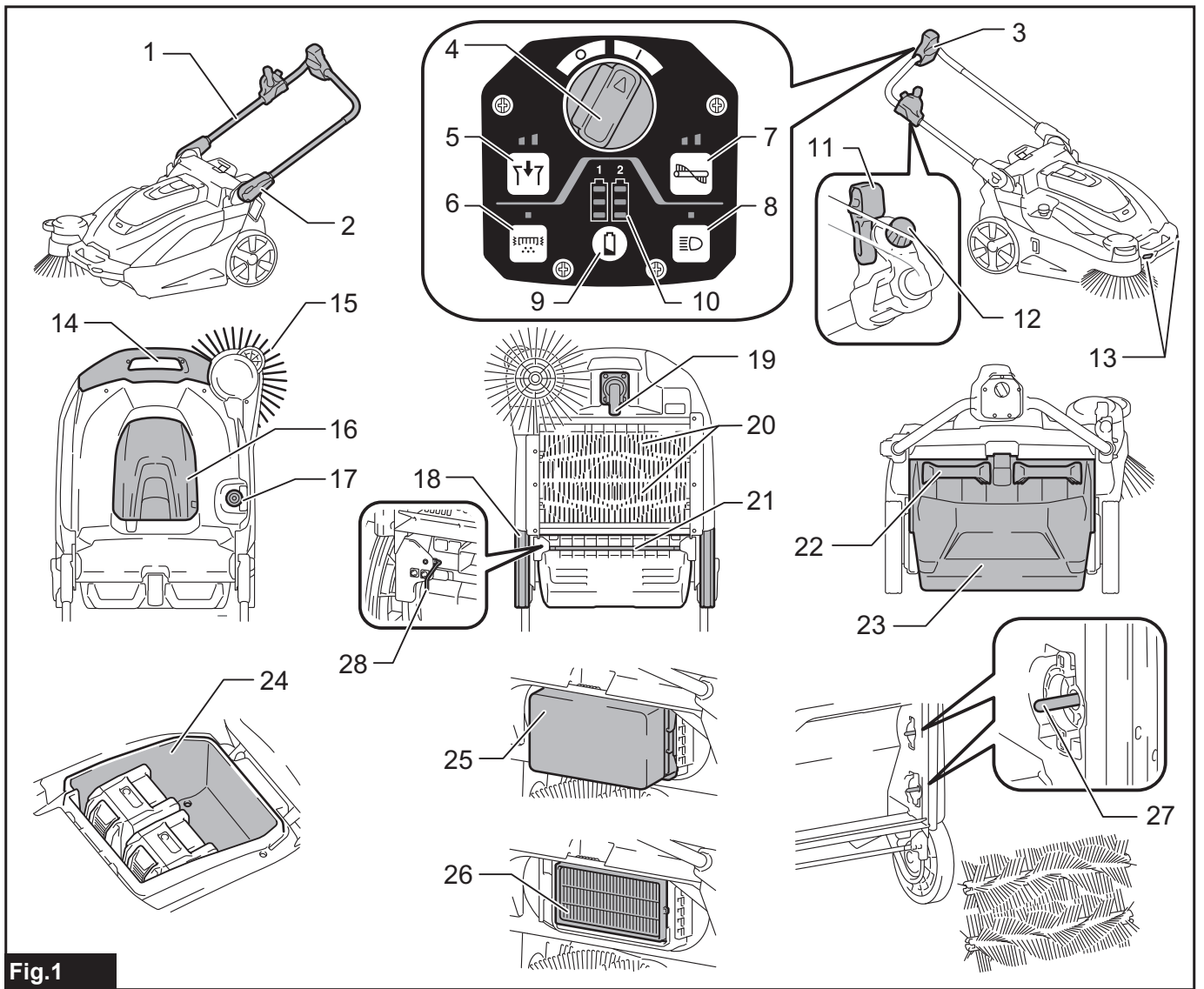


Fig. 1

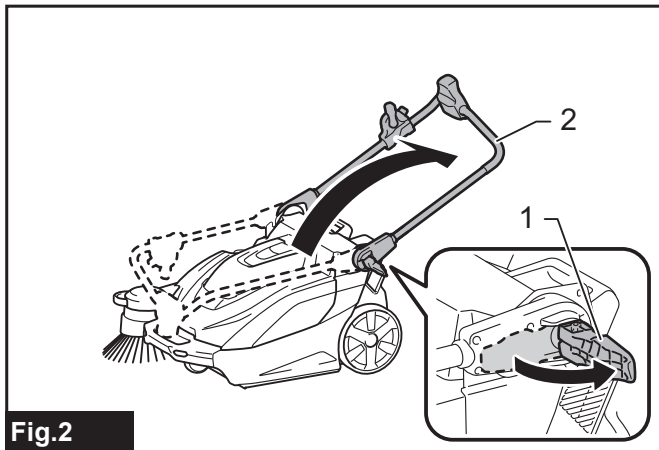


Fig. 2

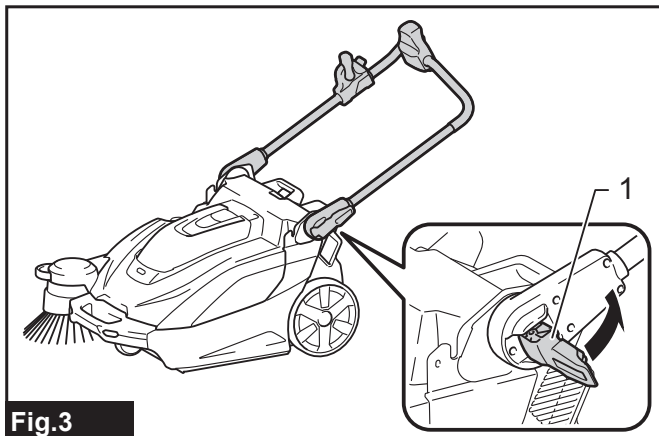


Fig. 3

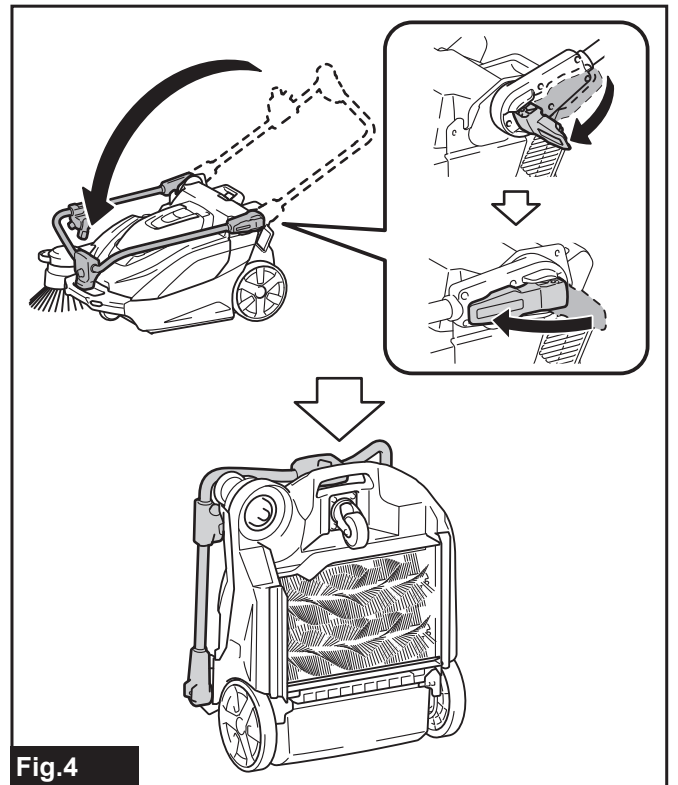


Fig. 4

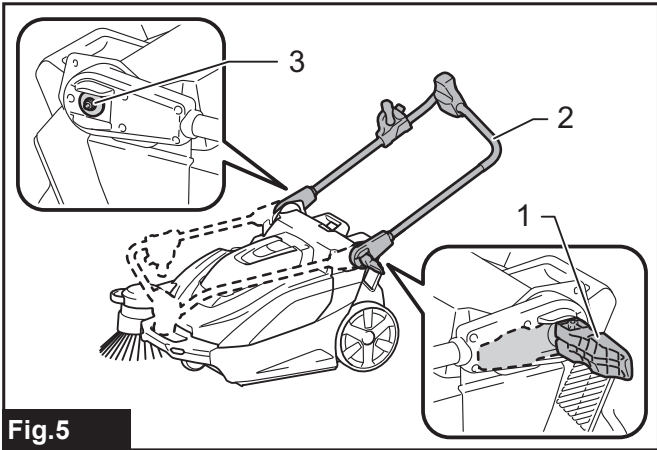


Fig. 5

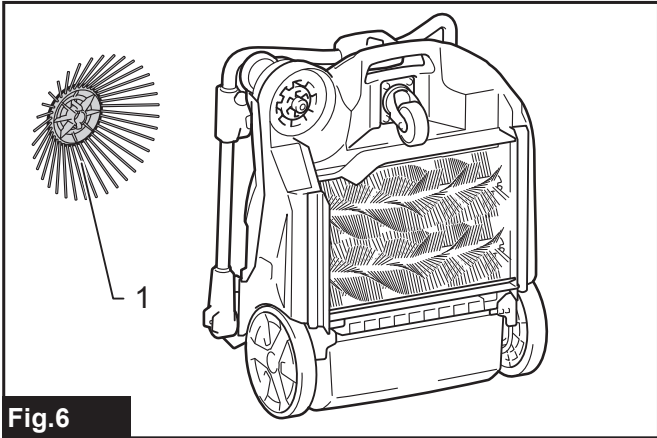


Fig. 6

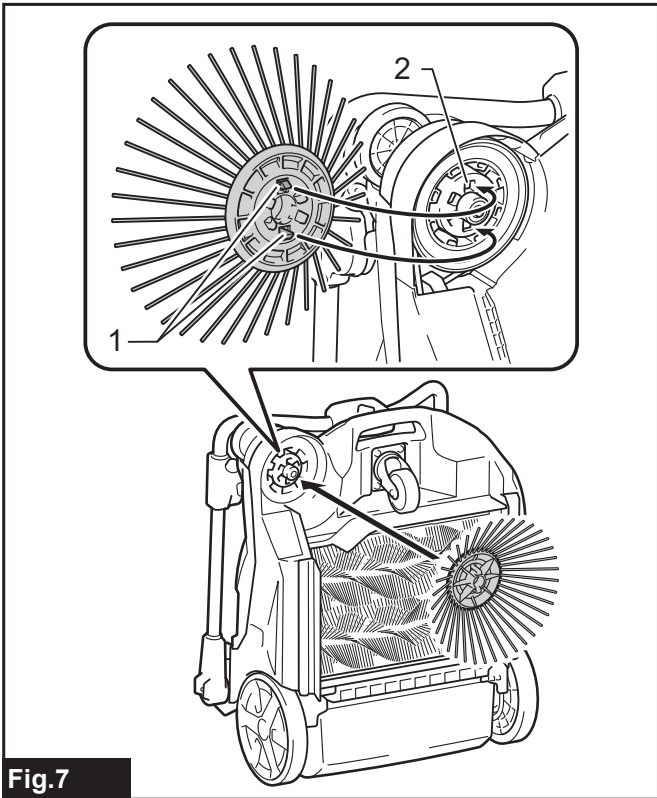


Fig. 7

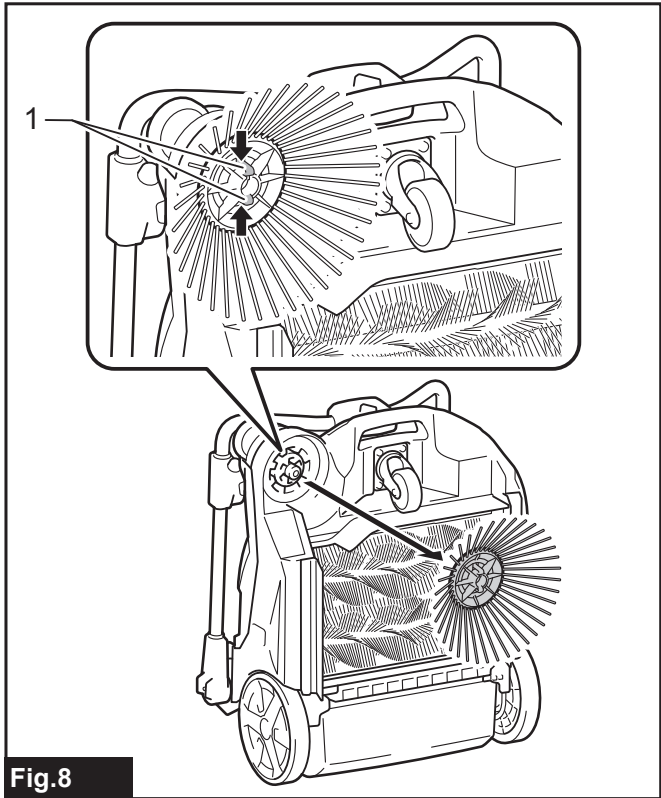


Fig. 8

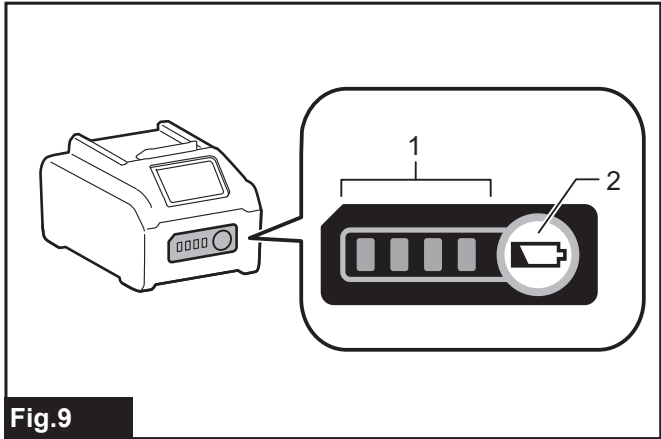


Fig. 9

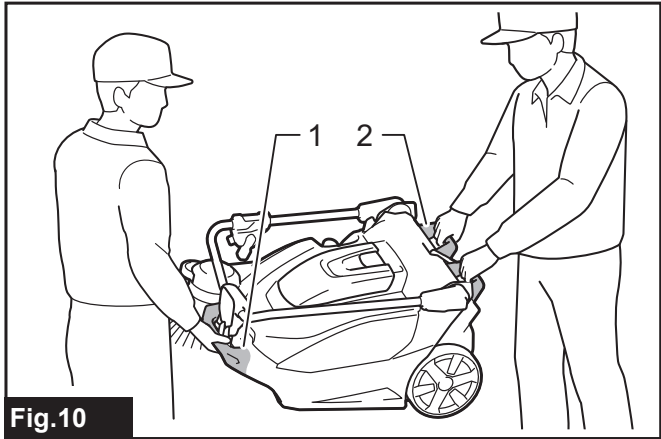


Fig. 10

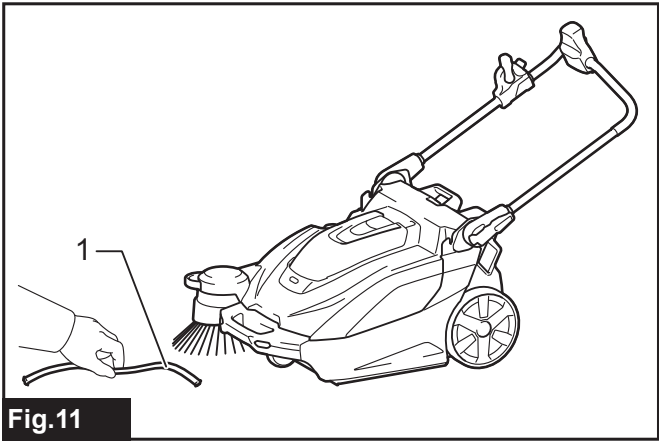


Fig. 11

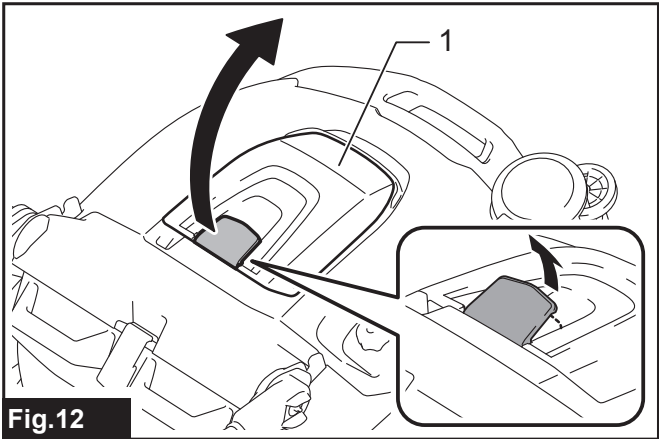


Fig. 12

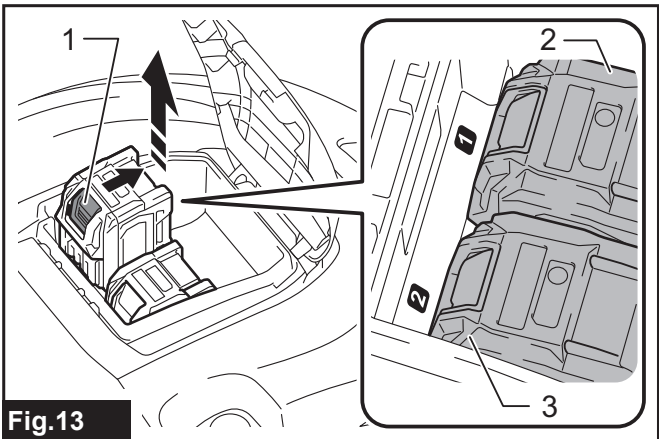


Fig. 13

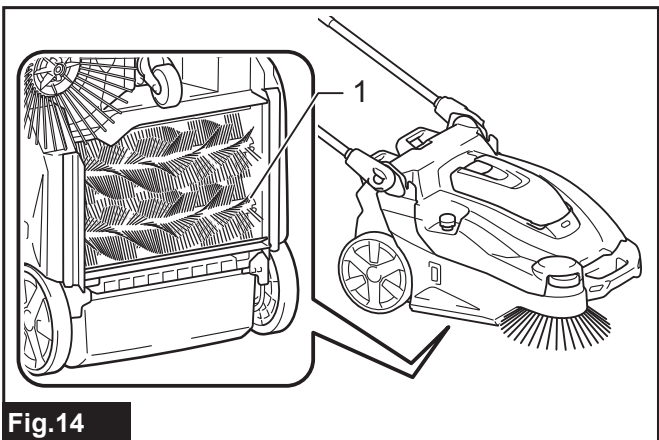


Fig. 14

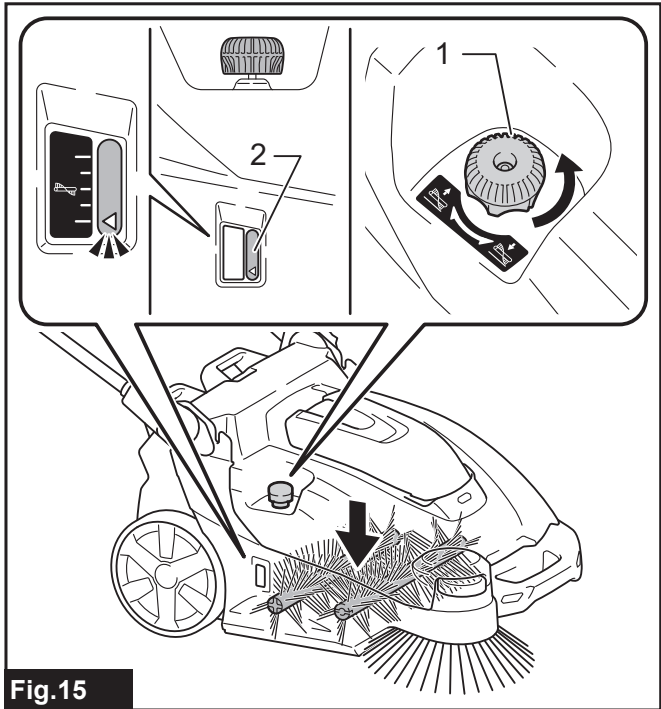


Fig. 15

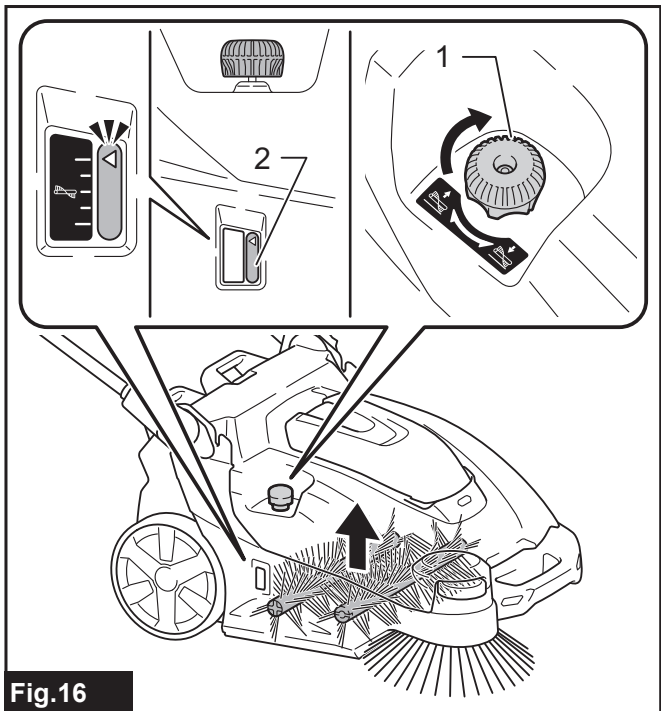


Fig. 16

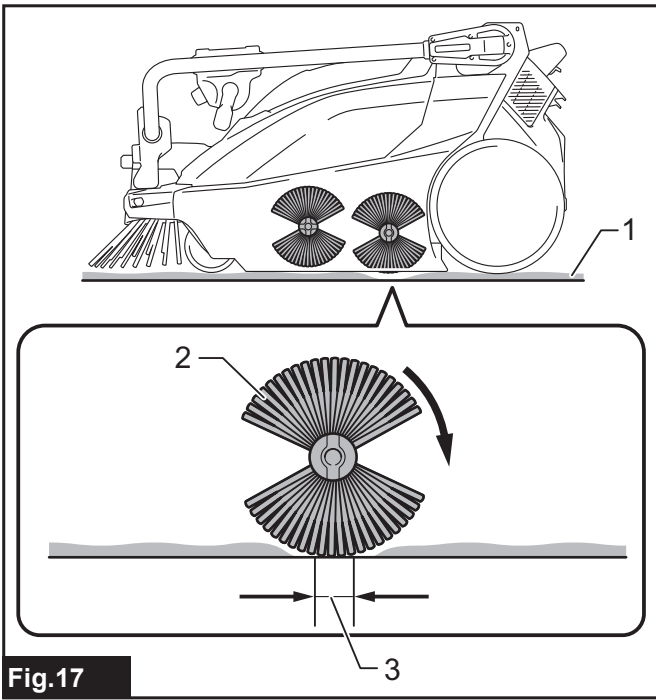


Fig. 17

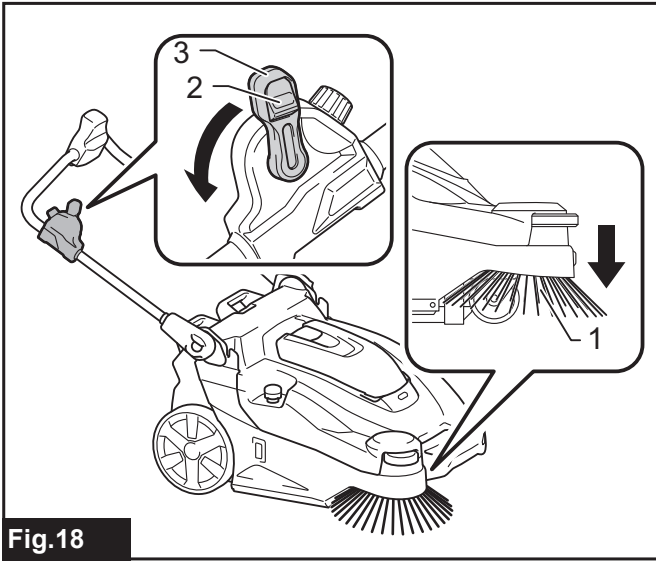


Fig. 18

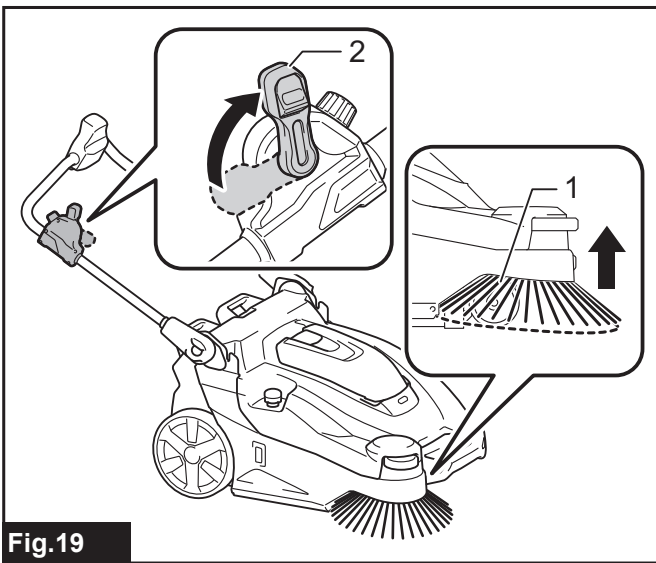


Fig. 19

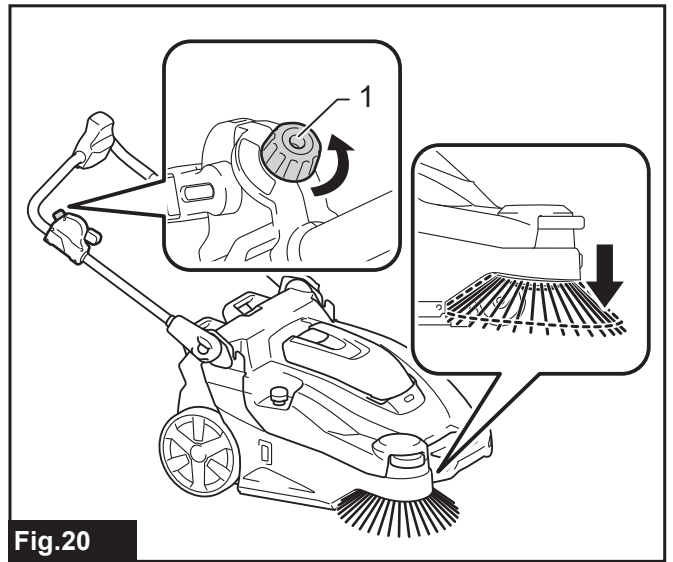


Fig. 20

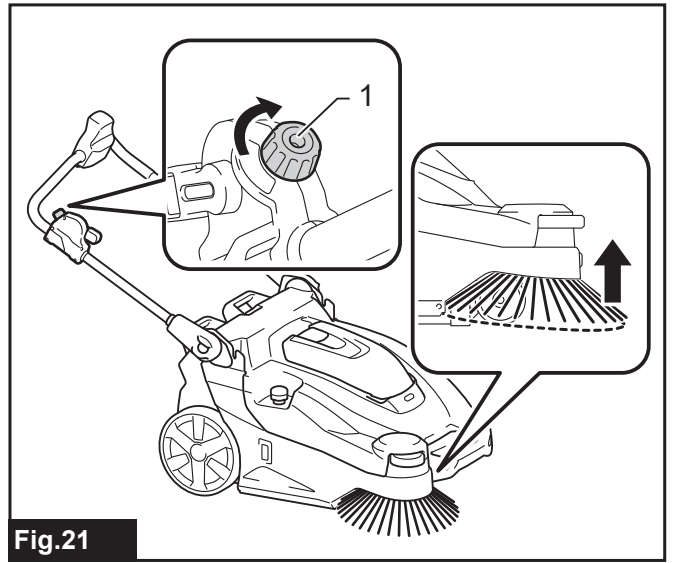


Fig. 21

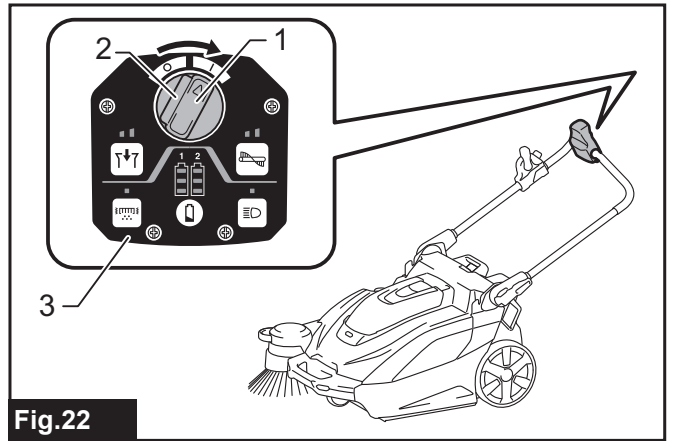


Fig. 22



Fig. 23

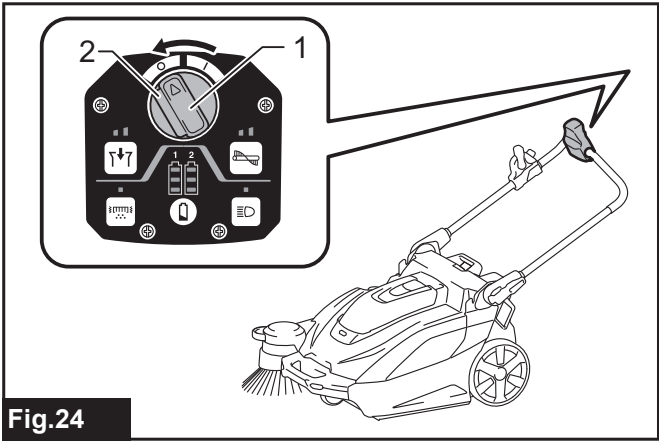


Fig. 24

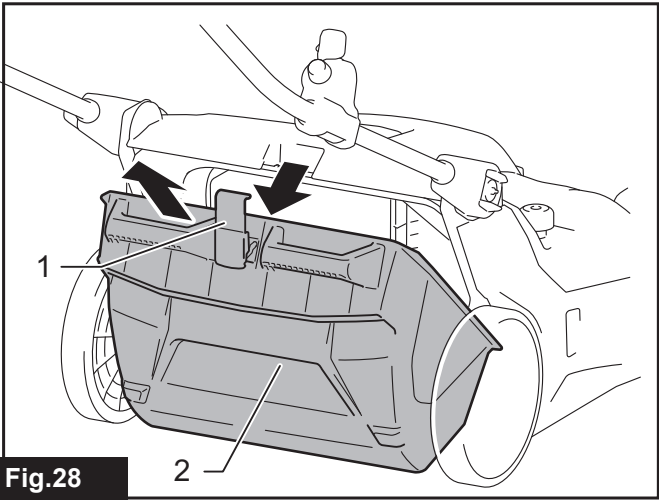


Fig. 28

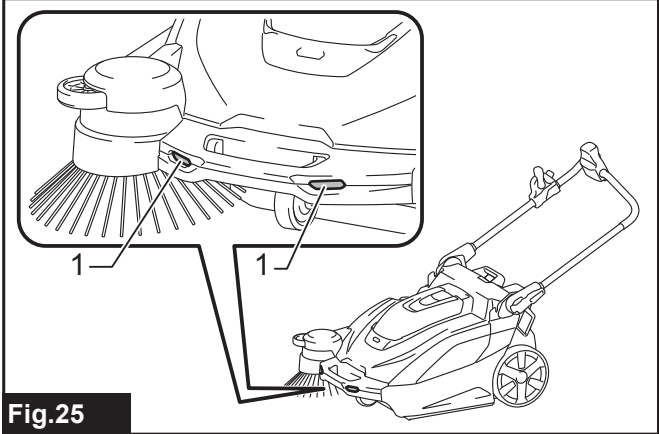


Fig. 25

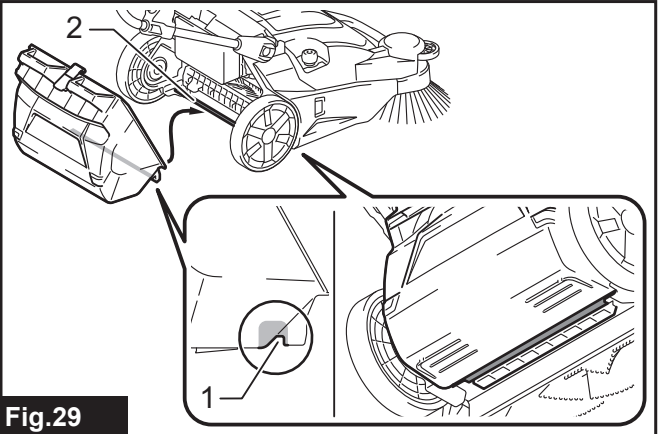


Fig. 29

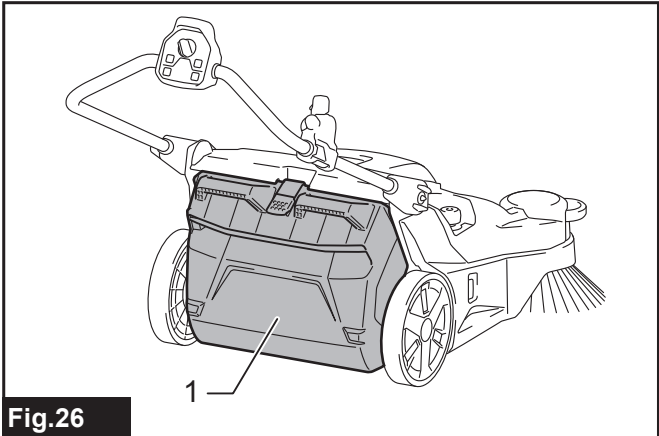


Fig. 26

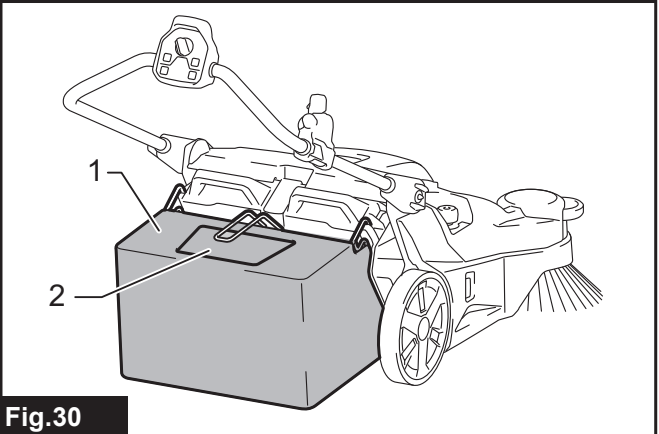


Fig. 30

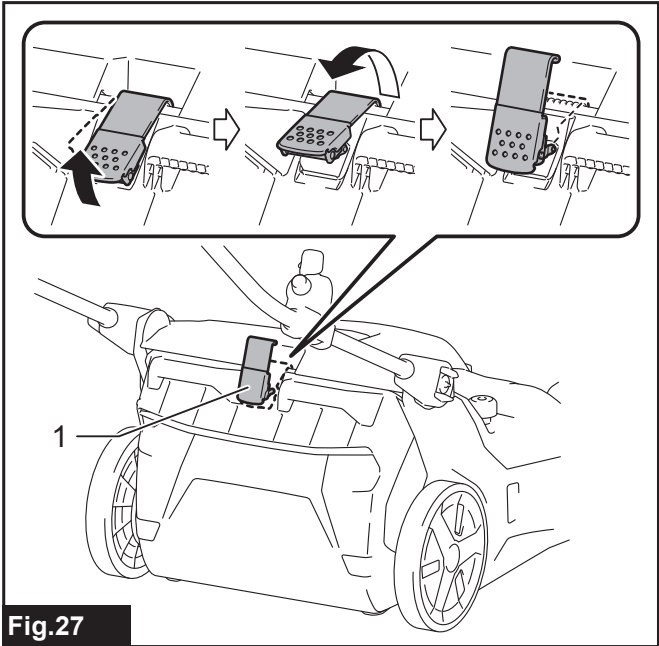


Fig. 27

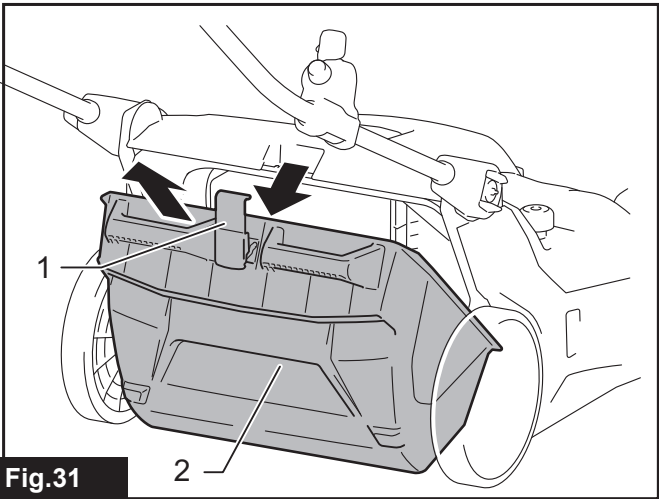


Fig. 31

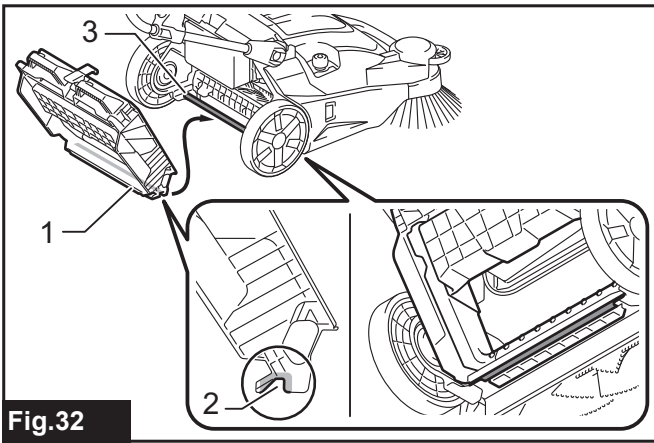


Fig. 32

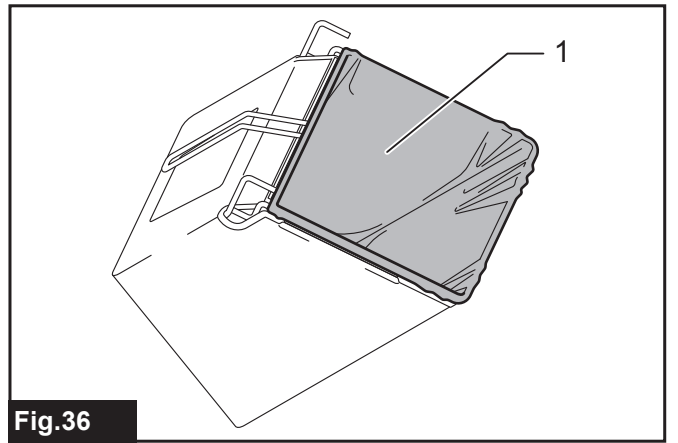


Fig. 36

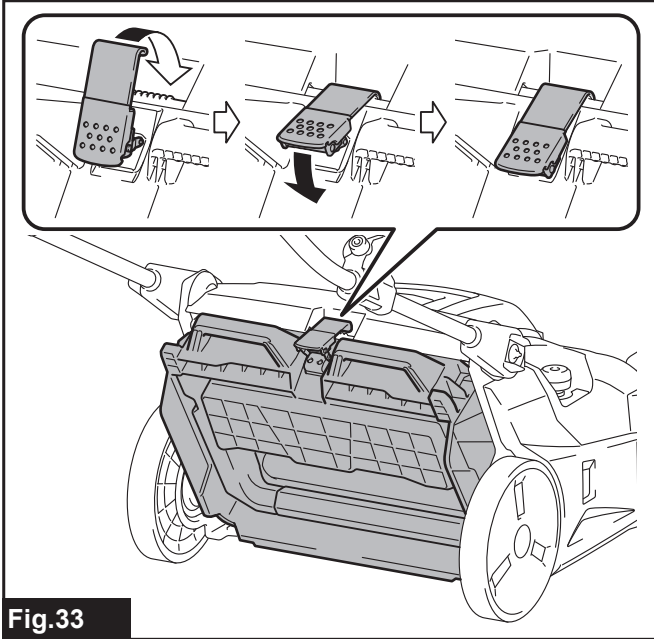


Fig. 33

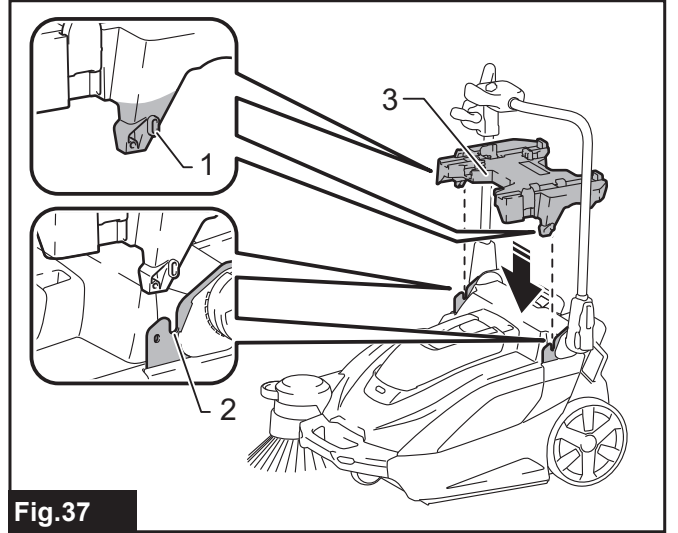


Fig. 37

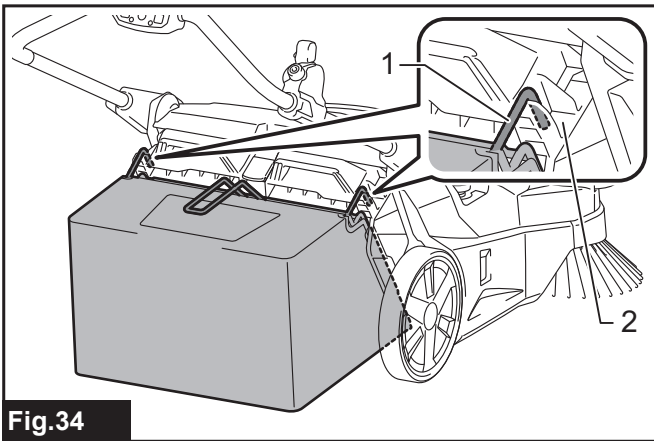


Fig. 34

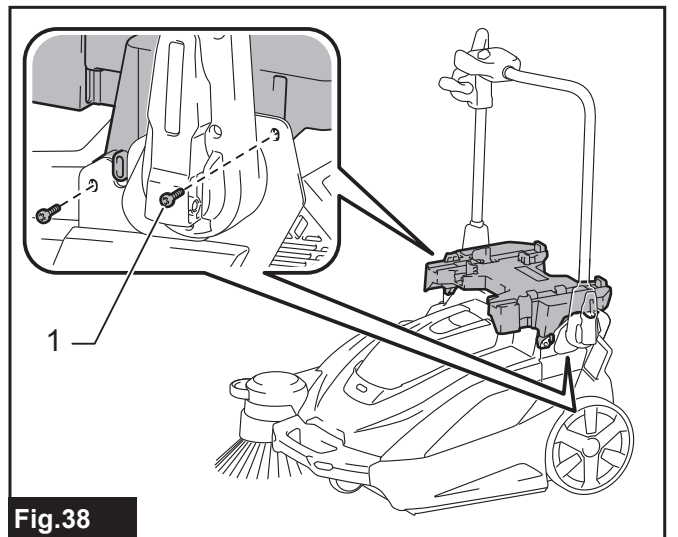


Fig. 38

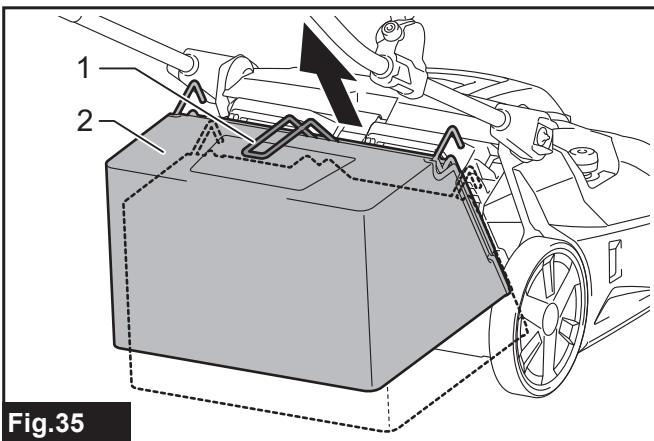


Fig. 35

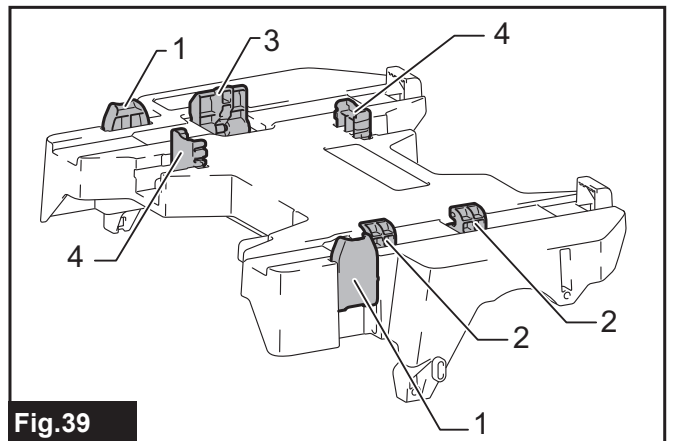


Fig. 39

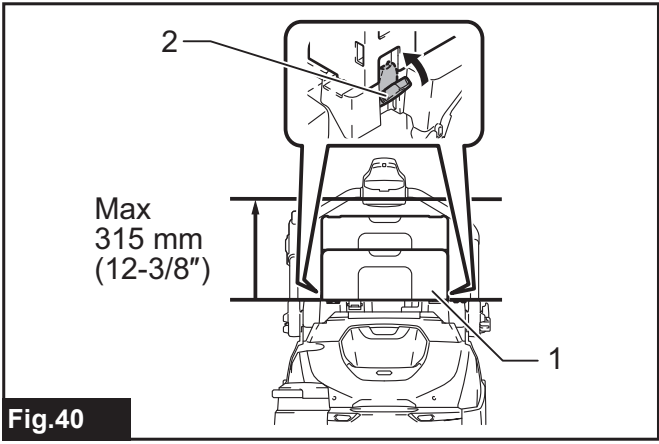


Fig.40

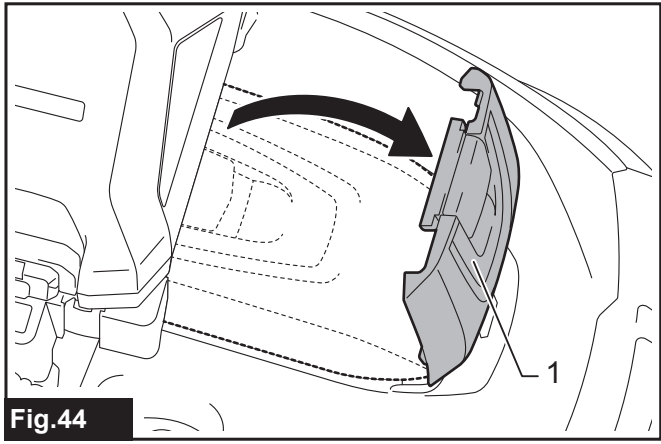


Fig.44

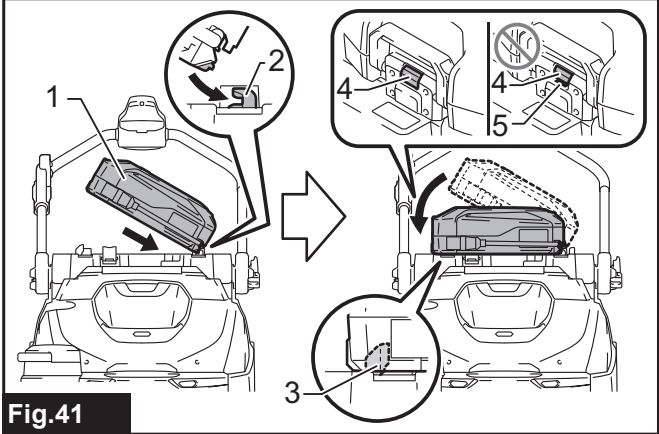


Fig.41

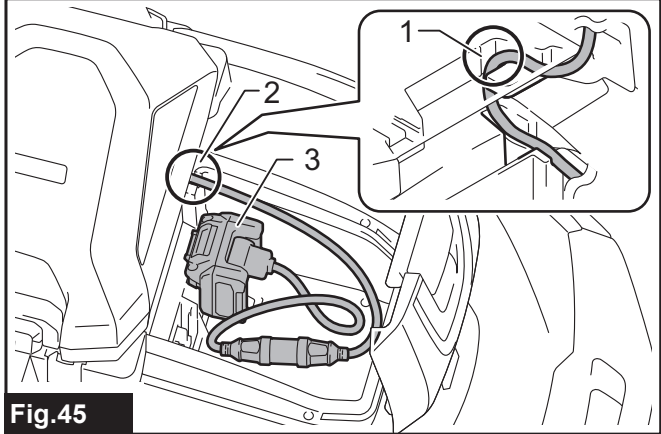


Fig.45

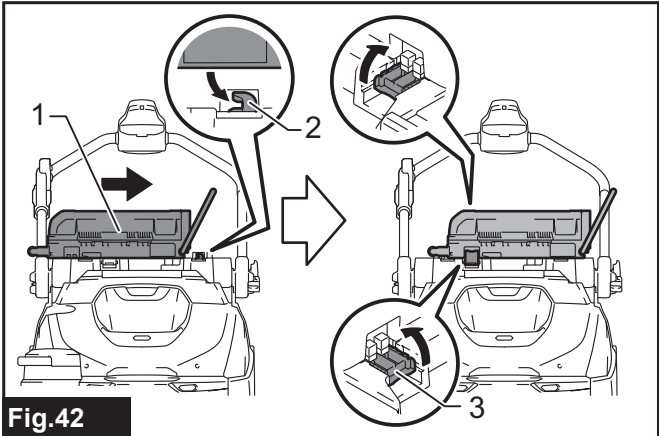


Fig.42

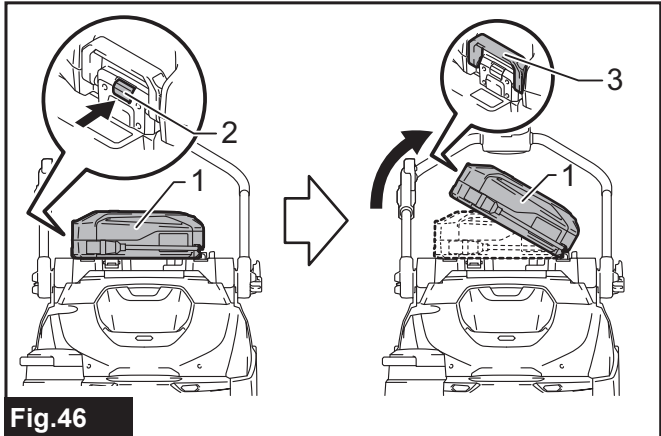


Fig.46

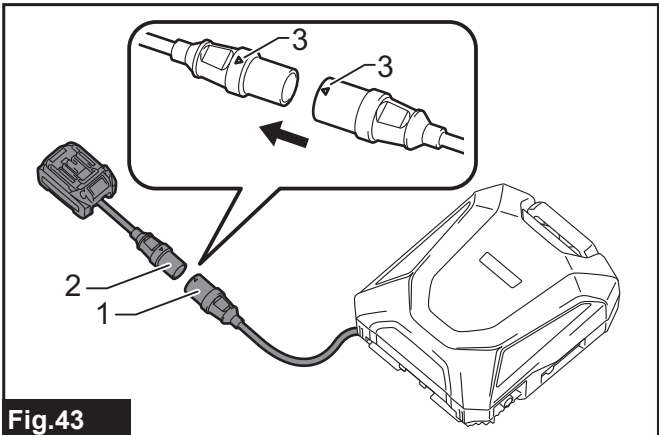


Fig.43

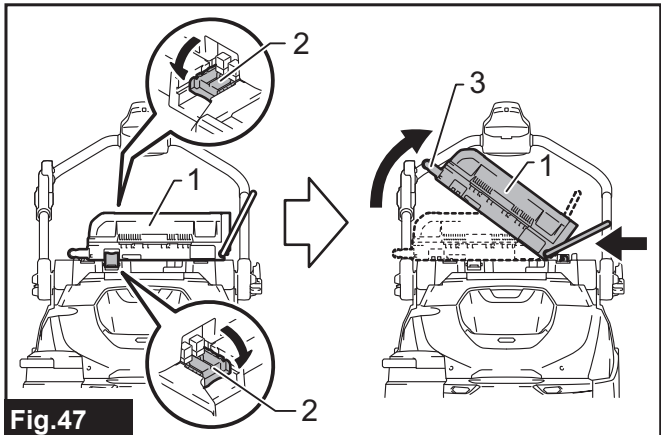


Fig.47

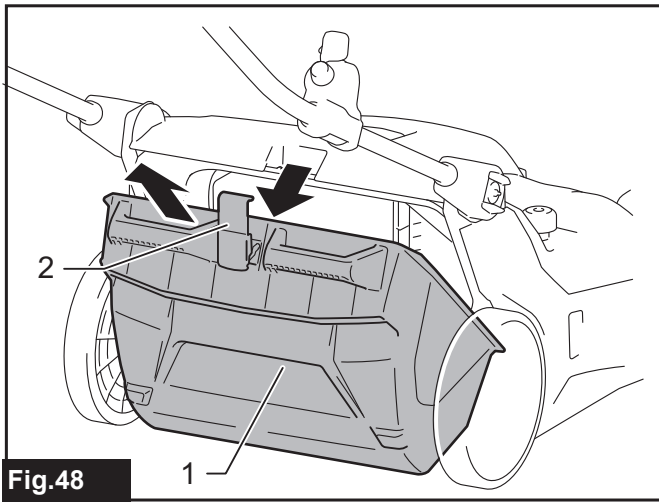


Fig.48

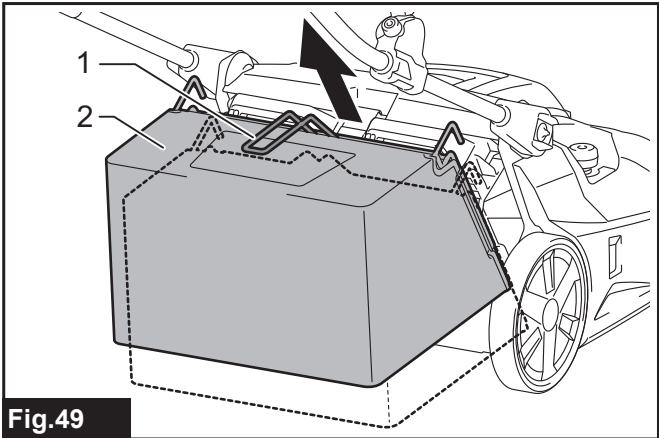


Fig.49

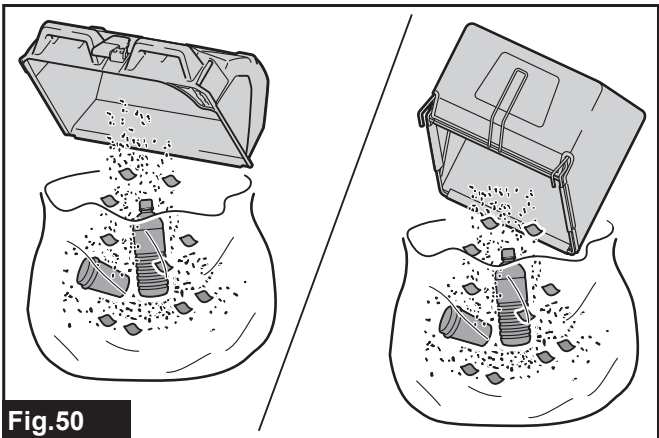


Fig.50

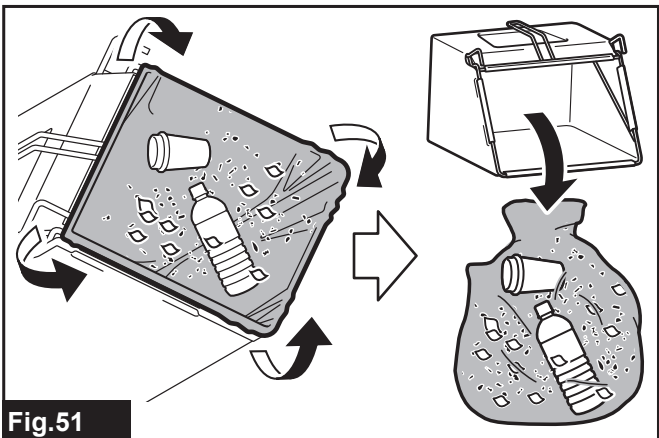


Fig.51

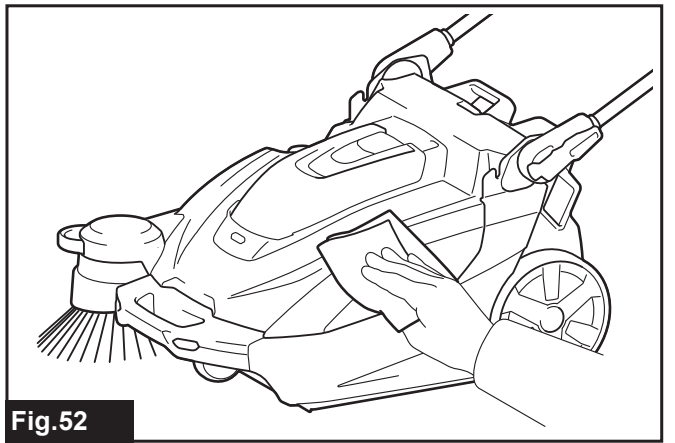


Fig.52

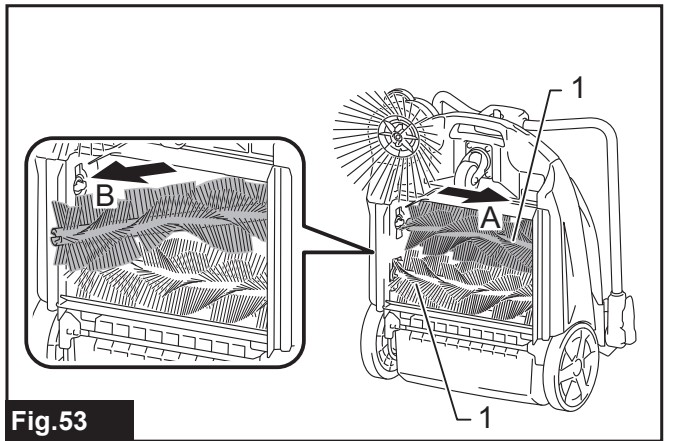


Fig.53

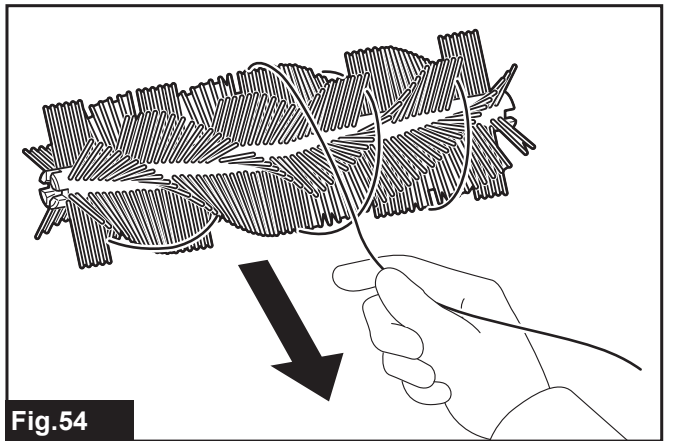


Fig.54

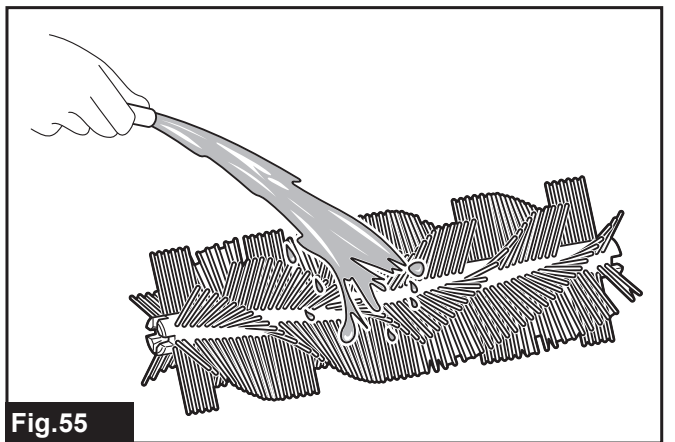


Fig.55

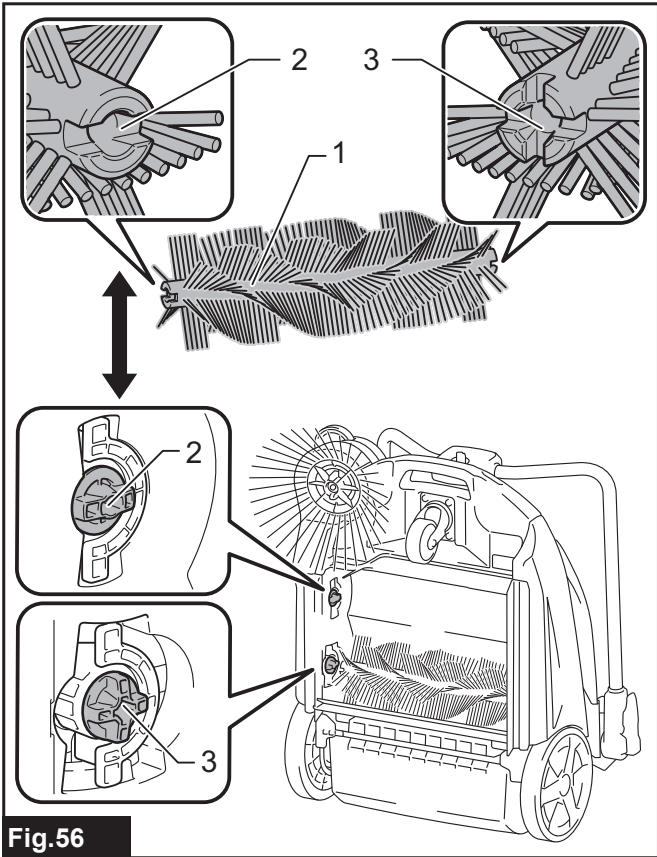


Fig. 56

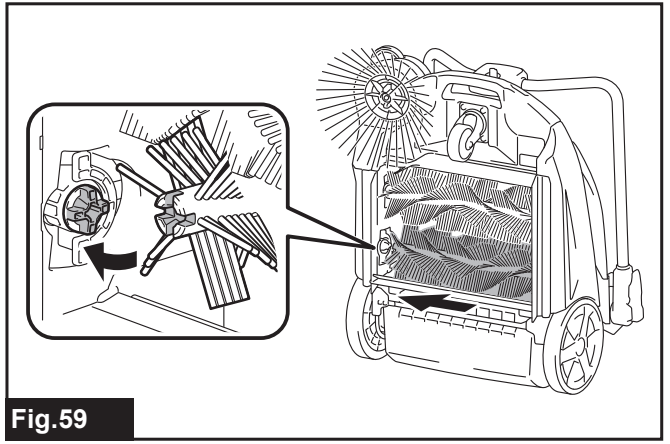


Fig. 59

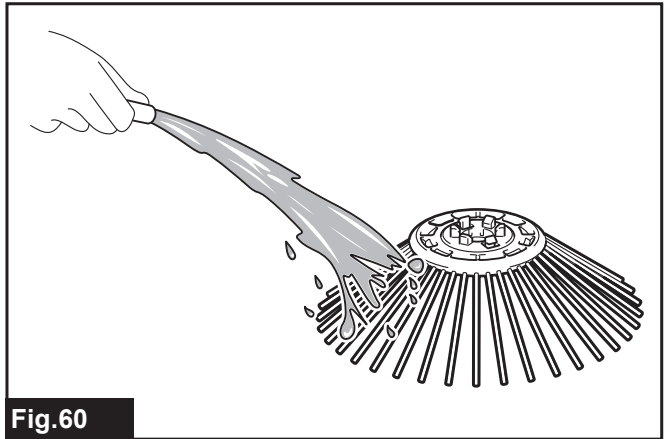


Fig. 60

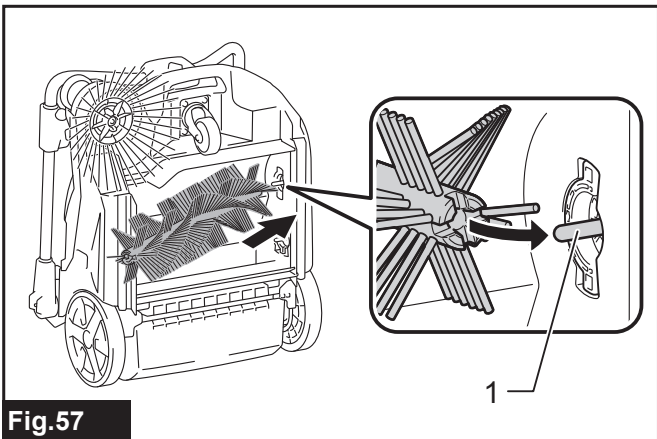


Fig. 57

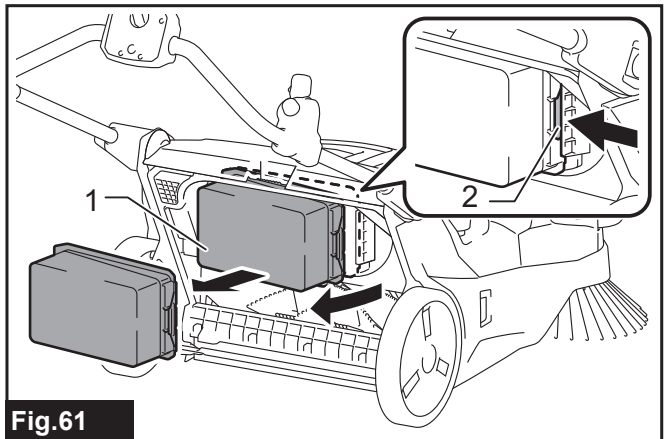


Fig. 61

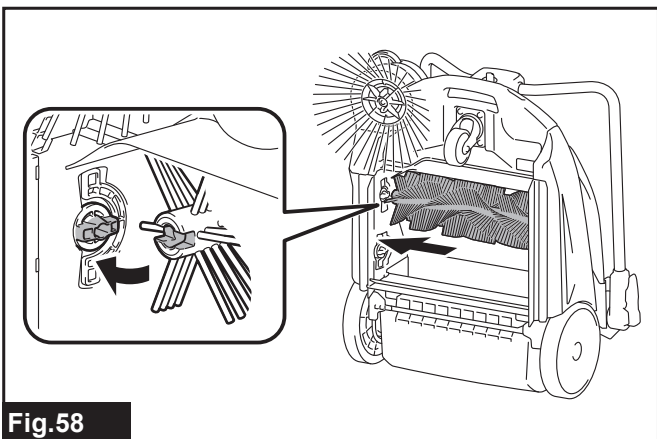


Fig. 58

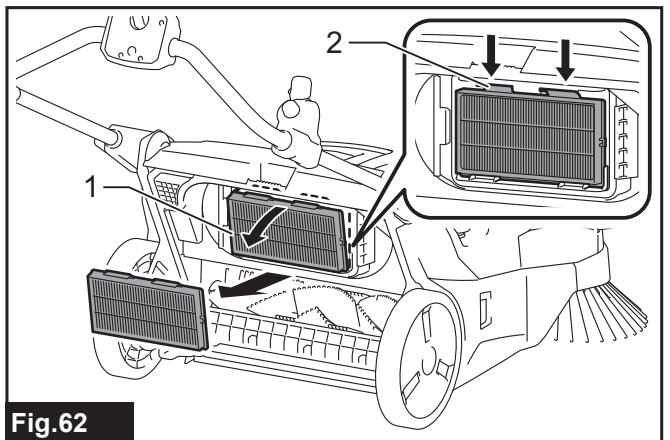


Fig. 62

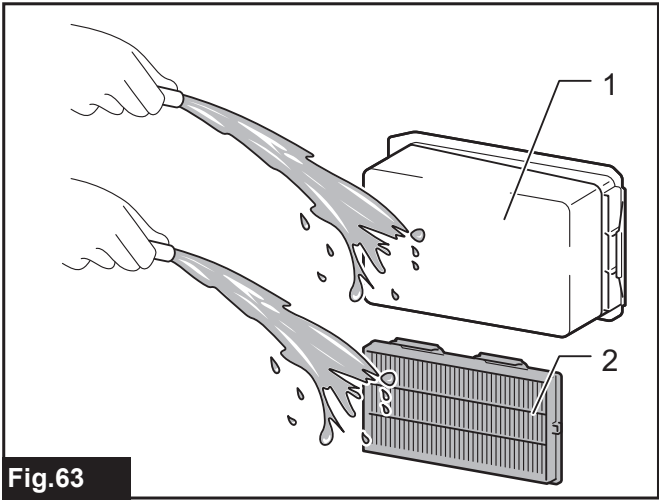


Fig.63

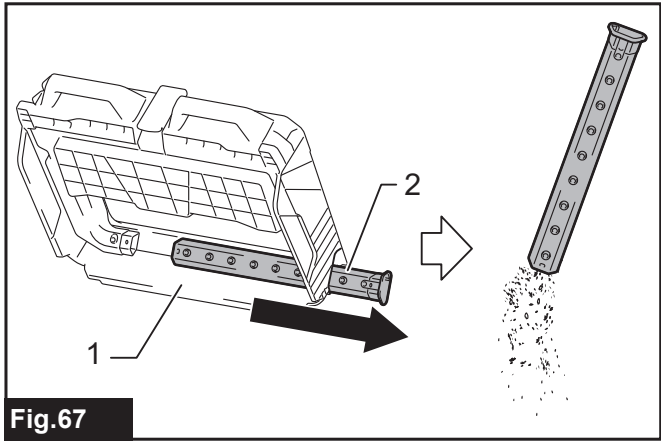


Fig.67

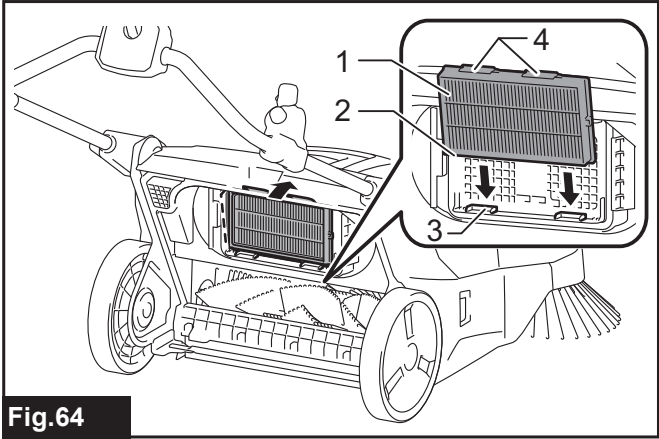


Fig.64

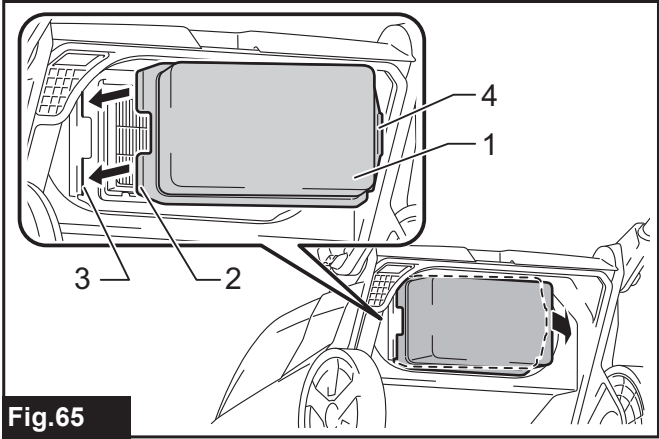


Fig.65

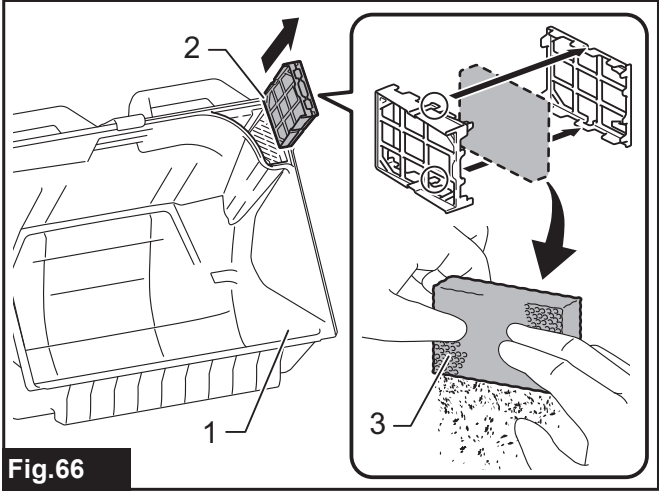


Fig.66

ČESKY (Původní návod k používání)

VAROVÁNÍ

- Toto zařízení není určeno k používání osobami (včetně dětí) s omezenými fyzickými, smyslovými či duševními schopnostmi nebo s nedostatečnými zkušenostmi a znalostmi.
- Pro uživatele v Evropě:
Nedovolte dětem, aby si se zařízením hrály. Čištění a uživatelskou údržbu nesmí provádět děti bez dozoru.
- Pro uživatele v jiných částech světa mimo Evropu:
Děti musí být pod dohledem, aby si se zařízením nehrály.
- UPOZORNĚNÍ: Před prováděním jakékoli údržby odpojte zařízení od napájení. Pravidelně na zařízení provádějte údržbu.
- Před nabíjením musíte dobíjecí akumulátory ze zařízení vyjmout.
- Chcete-li akumulátor vyjmout nebo nainstalovat, nejprve otevřete kryt akumulátoru, pak jej vysuňte se současným stiskem tlačítka na přední straně akumulátoru.
- Vybité akumulátory je nutno ze zařízení vyjmout a bezpečně zlikvidovat. Dodržujte místní předpisy týkající se likvidace akumulátorů.
- Pokud se zařízení delší dobu nepoužívá, měly by být vyjmuty akumulátory.
- Napájecí svorky nesmí být zkratovány.

ÚVOD

Specifikace

Model:	VS001G	
Objem nádoby na odpad	15,6 l	
Čisticí schopnost *1	Bez použití bočního kartáče	1 920 m ² /h
	S použitím bočního kartáče	2 600 m ² /h
Šířka čištění	Bez použití bočního kartáče	480 mm
	S použitím bočního kartáče	650 mm
Jmenovité napětí	36 V – 40 V DC max	
Rozměry (D × Š × V)	Držadlo svisle	830 mm × 677 mm × 1 146 mm
	Držadlo sklopené	830 mm × 677 mm × 467 mm
Přípustná celková hmotnost (GVW)	max. 44,0 kg	
Čistá hmotnost (přepravní hmotnost) (s BL4025 ×1)	29,9 kg	
Stupeň ochrany	IPX4	

*1 Za předpokladu rychlosti chůze 4 km/h.

- Vzhledem k neustálému výzkumu a vývoji zde uvedené technické údaje podléhají změnám bez upozornění.
- Technické údaje a akumulátor se mohou v různých zemích lišit.

Použitelný akumulátor a nabíječka

Akumulátor	BL4020 / BL4025 / BL4040 / BL4040F / BL4050F / BL4080F
Nabíječka	DC40RA / DC40RB / DC40RC / DC40WA

- V závislosti na regionu vašeho bydliště nemusí být některé akumulátory a nabíječky k dispozici.

VAROVÁNÍ: Používejte pouze výše uvedené akumulátory a nabíječky. Použití jiných akumulátorů a nabíječek může způsobit zranění a/nebo požár.

Doporučený drátový zdroj napájení

Přenosný akumulátor	PDC01 / PDC1200 / PDC1500
---------------------	---------------------------

- V závislosti na regionu vašeho bydliště nemusí být drátové zdroje napájení uvedené výše k dispozici.
- Než začnete používat drátový zdroj napájení, přečtěte si pokyny a varovné symboly na nich.

Symbols

Níže jsou uvedeny symboly, se kterými se můžete při použití náradí setkat. Je důležité, abyste dříve, než s ním začnete pracovat, pochopili jejich význam.



Přečtěte si návod k obsluze.



Bud'te obzvlášt' opatrní a dávejte pozor.



Nepoužívejte na sklonu větším než 2 %.

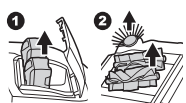


Na zařízení nestoupejte.



Max
20kg
44lbs

Na zařízení nepokládejte předměty o hmotnosti 20 kg (44 lbs) nebo větší.



Aby se zamezilo nehodám nebo zraněním, před údržbou kartáčů nebo prováděním oprav se ujistěte, že je zařízení vypnuté a vyjmut akumulátor.



V tomto výrobku je použit reprezentativní akumulátor.



Ni-MH
Li-ion

Pouze pro země EU
Z důvodu přítomnosti nebezpečných součástí v zařízení mohou odpadní elektrické a elektronické zařízení, akumulátory a baterie negativně ovlivnit životní prostředí a lidské zdraví.
Elektrické a elektronické spotřebiče ani akumulátory nevyhazujte do domovního odpadu! V souladu s evropskou směrnicí o odpadních elektrických a elektronických zařízeních, akumulátorech a bateriích a odpadních akumulátorech a bateriích, stejně jako jejím přizpůsobením ve vnitrostátním právu, by odpadní elektrická zařízení, baterie a akumulátory měly být uchovávány odděleně a měly by být odevzdány na vyhrazeném sběrném místě komunálního odpadu, které je provozováno v souladu s předpisy na ochranu životního prostředí. Toto je označeno symbolem přeškrtnuté popelnice na kolečkách, který je umístěn na zařízení.



Zaručená hladina akustického výkonu podle směrnice EU o hluku ve venkovním prostoru.



Hladina akustického výkonu podle nařízení australské vlády NSW o kontrole hluku

Účel použití

Zařízení je určeno k vysávání suchých nečistot. Zařízení je vhodné k průmyslovému využití například v hotelech, ve školách, v nemocnicích, továrnách, obchodech, kancelářích či půjčovnách.

Prohlášení o shodě

Pouze pro evropské země

Prohlášení o shodě jsou obsažena v Příloze A tohoto návodu k obsluze.

Bezpečnostní opatření

Bezpečnostní výstrahy k akumulátorovému vakuovému smetáku

1. **Obsluha musí být o používání tohoto vakuového smetáku dostatečně poučena.**
2. **Tento vakuový smeták slouží pouze k použití za sucha.**
3. **Když vakuový smeták nepoužíváte, vždy jej skladujte uvnitř.**
4. **Nepoužívejte k čištění povrchů se sklonem větším, než je vyznačeno na zařízení.**
5. **Nenechávejte děti hrát si s dobíjecím zařízením.**
6. **Při skladování zařízení jej umístěte vždy na rovný a stabilní povrch. Zařízení uchovávejte mimo dosah dětí.**
7. **Vždy umístěte zařízení na rovný povrch, když bude zařízení stát na své zadní části (ve vzpřímené poloze).**
8. **Udržujte pracovní místo čisté a uklizené. Také se ujistěte, že je dobře osvětlené a vždy udržované v čistotě. V opačném případě může dojít k nehodám.**
9. **Noste vhodný pracovní oděv.**
10. **Nepoužívejte adaptér akumulátoru.**
11. **Nedotýkejte se oblasti akumulátoru mokřýma rukama. Jinak může dojít k úrazu elektrickým proudem.**
12. **Nepoužívejte filtr v mokru. Mohlo by dojít ke spálení nebo poruše motoru.**
13. **Zařízení nepoužívejte, když prší nebo když je povrch vozovky mokrý. Dále nesbírejte odpad obsahující kapalinu nebo pěnu. Mohlo by dojít ke spálení nebo poruše motoru.**
14. **Nesbírejte odpad podobný provázkům, jako je šňůra, provázek nebo drát. Takový odpad se může zamotat do kartáčů. Před čištěním odpad odstraňte. Jinak by mohlo dojít k poruše.**
15. **Neodpojujte uzemňovací vodič.**
16. **Vysavač nečistěte zvenku ani zevnitř benzinem, ředidlem ani čistícími chemikáliemi. Mohlo by dojít ke vzniku prasklin a změnám barvy.**
17. **Při čištění prašných míst, provádění údržby nebo likvidace odpadu používejte vhodné ochranné pomůcky, jako jsou brýle a maska proti prachu.**
18. **Řádně namontujte filtry. Používání zařízení bez nasazeného filtru, nasazeného v nesprávné poloze nebo v poškozeném stavu může způsobit spálení nebo poruchu motoru.**
19. **Zařízení nerozebírejte. V opačném případě může dojít k poruše.**
20. **Pokud si všimnete něčeho neobvyklého, zařízení zastavte a okamžitě vyjměte akumulátory.**
21. **Před použitím zařízení se ujistěte, že nejsou poškozené žádné části a že každá část funguje správně. Je-li poškozená nějaká část, nechte ji vyměnit nebo opravit u autorizovaného prodejce, pokud není v návodu k obsluze výslovně uvedeno jinak.**

22. **Hrozí nebezpečí sevření, zachycení nebo zranění hnacím řemenem, hlavními kartáči, bočním kartáčem, držadlem nebo zadním kolem.**
23. **Nepoužívejte zařízení ke sběru toxických látek, jako je azbest.**
24. **Při čištění znečištěného nebo prашného místa nepoužívejte boční kartáč.**
25. **Nepoužívejte zařízení na místě, kde se vyskytují nebezpečné materiály nebo otevřený oheň. V opačném případě může dojít k požáru nebo výbuchu.**
26. **Zařízení nepoužívejte na výbušném nebo hořlavém místě.**

Práce s akumulátorovým nářadím a péče o něj

1. **Nabíjení provádějte pouze pomocí nabíječky určené výrobcem.** Nabíječka vhodná pro jeden typ akumulátoru může při použití s jiným akumulátorem vést ke vzniku nebezpečí požáru.
2. **Elektrické nářadí používejte pouze s určenými akumulátory.** Použití jiných akumulátorů může vyvolat nebezpečí zranění a požáru.
3. **Pokud akumulátor nepoužíváte, udržujte jej mimo dosah jiných kovových předmětů, jako jsou kancelářské sponky, mince, klíče, hřebíky, šrouby nebo jiné malé kovové předměty, které mohou propojit svorky akumulátoru.** Zkratování svorek akumulátoru může způsobit popáleniny nebo požár.
4. **Při hrubém zacházení může z akumulátoru uniknout elektrolyt. Vyvarujte se styku s ním. Pokud dojde k náhodnému kontaktu, omyjte zasažené místo vodou. Pokud elektrolyt zasáhne oči, vyhledejte lékařskou pomoc.** Elektrolyt uniklý z akumulátoru může způsobit podráždění nebo popálení pokožky.
5. **Nepoužívejte poškozený nebo upravený akumulátor nebo nářadí.** U poškozených nebo upravených akumulátorů může dojít k neočekávanému chování, které může mít za následek požár, výbuch nebo riziko poranění.
6. **Akumulátor nebo nářadí nevystavujte ohni nebo vysokým teplotám.** Při vystavení žáru ohně nebo teplotám nad 130 °C může dojít k výbuchu.
7. **Postupujte dle nabíjecích pokynů a akumulátor nebo nářadí nenabíjejte mimo teplotní rozsah specifikovaný v pokynech.** Nesprávné nabíjení při teplotách mimo stanovený rozsah může poškodit akumulátor a zvýšit riziko požáru.

Důležitá bezpečnostní upozornění pro akumulátor

1. **Před použitím akumulátoru si přečtěte všechny pokyny a varovné symboly na (1) nabíječce, (2) akumulátoru a (3) výrobku využívajícím akumulátor.**
2. **Nerozebírejte akumulátor ani do něj nijak nezasahujte.** Může dojít k požáru, nadměrnému zahřátí nebo výbuchu.
3. **Pokud se příliš zkrátí provozní doba akumulátoru, přerušete okamžitě práci. V opačném případě existuje riziko přehřívání, popálení nebo dokonce výbuchu.**
4. **Budou-li vaše oči zasaženy elektrolytem, vypláchněte je čistou vodou a okamžitě vyhledejte lékařskou pomoc. Může dojít ke ztrátě zraku.**

5. **Akumulátor nezkratujte:**
 - (1) **Nedotýkejte se svorek žádným vodivým materiálem.**
 - (2) **Neskladujte akumulátor v nádobě s jinými kovovými předměty, jako jsou hřebíky, mince, apod.**
 - (3) **Nevystavuje akumulátor vodě a dešti. Zkrat akumulátoru může způsobit velký průtok proudu, přehřátí, možné popálení a dokonce i poruchu.**
6. **Neskladujte a nepoužívejte nářadí a akumulátor na místech, kde může teplota překročit 50 °C (122 °F).**
7. **Nespalujte akumulátor, ani když je vážně poškozen nebo úplně opotřeben. Akumulátor může v ohni vybuchnout.**
8. **Akumulátor nesmí být proražen hřebíkem, řezán, drcen, házen či upuštěn na zem, ani nesmí dojít k nárazu tvrdého předmětu do něj.** Taková situace může způsobit požár, nadměrné zahřátí či výbuch.
9. **Nepoužívejte poškozené akumulátory.**
10. **Obsažené lithium-iontové akumulátory podléhají právním požadavkům na nebezpečné zboží.**
V případě komerční přepravy například externími dopravci je třeba dodržet zvláštní požadavky na balení a značení.
Pro přípravu zboží k přepravě je nutná konzultace s odborníkem na nebezpečný materiál. Dodržujte také případné podrobnější národní předpisy. Odkryté kontakty přelepte izolační páskou či jinak zakryjte a akumulátory zabalte tak, aby se v balení nemohly pohybovat.
11. **Při likvidaci akumulátoru jej vyjměte z nářadí a zlikvidujte jej na bezpečném místě. Při likvidaci akumulátoru postupujte podle místních předpisů.**
12. **Akumulátor používejte pouze s výrobky specifikovanými společnostmi Makita.** Instalace akumulátoru do nevyhovujících výrobků může způsobit požár, nadměrné zahřívání, explozi nebo únik elektrolytu.
13. **Pokud nářadí delší dobu nepoužíváte, je nutné z něj akumulátor vyjmout.**
14. **Během a po použití se může akumulátor zahřát, což může způsobit popáleniny nebo podráždění. Při manipulaci s horkými akumulátory dávejte pozor.**
15. **Nedotýkejte se koncovky na nářadí ihned po použití, protože ta může být horká a způsobit popáleniny.**
16. **Do koncovek, otvorů a zdířek na akumulátoru se nesmí dostat piliny, prach nebo jiné nečistoty.** To může způsobit zahřátí, vznícení, prasknutí a poruchu nářadí nebo akumulátoru, což může vést k popáleninám nebo zranění osob.
17. **Jestliže nářadí není zkonstruováno tak, že lze používat v blízkosti vysokého elektrického napětí, nepoužívejte akumulátor poblíž vedení s vysokým elektrickým napětím.** Mohlo by tím dojít k poruše či selhání nářadí či akumulátoru.
18. **Akumulátor uchovávejte mimo dosah dětí.**

TYTO POKYNY USCHOVEJTE.

⚠ UPOZORNĚNÍ: Používejte pouze originální akumulátory Makita. Používání neoriginálních nebo upravených akumulátorů může způsobit explozi akumulátoru a následný požár, zranění a jiné poškození. Zaniká tím také záruka společnosti Makita na nářadí a nabíječku Makita.

Tipy k zajištění maximální životnosti akumulátoru

1. Akumulátor nabíjte dříve, než dojde k jeho úplnému vybití. Pokud si povšimnete sníženého výkonu nářadí, vždy jej zastavte a dobijte akumulátor.
2. Nikdy nenabíjejte úplně nabitý akumulátor. Přebíjení zkracuje životnost akumulátoru.
3. Akumulátor dobíjejte při pokojové teplotě od 10 °C do 40 °C (50 °F až 104 °F). Před nabíjením nechejte horký akumulátor zchladnout.
4. Když není akumulátor používán, vyjměte ho z nářadí či nabíječky.
5. Pokud se akumulátor delší dobu nepoužívá (déle než šest měsíců), je nutno jej dobít.

Hlučnost

Typická vážená hladina hluku (A) určená podle normy EN60335-2-72:

Hladina akustického tlaku (L_{pA}): 70 dB(A) nebo méně
Nejistota (K): 3 dB(A)

Hladina hluku při práci může překročit hodnotu 80 dB (A).

POZNÁMKA: Celková(é) hodnota(y) emisí hluku byla(y) změřena(y) v souladu se standardní zkušební metodou a dá se použít k porovnání nářadí mezi sebou.

POZNÁMKA: Hodnotu(y) deklarovaných emisí hluku lze také použít k předběžnému posouzení míry expozice vibracím.

⚠ VAROVÁNÍ: Používejte ochranu sluchu.

⚠ VAROVÁNÍ: Emise hluku se při používání elektrického nářadí ve skutečnosti mohou od deklarované(ých) hodnot(y) lišit v závislosti na způsobech použití nářadí.

⚠ VAROVÁNÍ: Nezapomeňte stanovit bezpečnostní opatření na ochranu obsluhy podle odhadu expozice ve skutečných podmínkách použití. (Vezměte přitom v úvahu všechny části provozního cyklu, tj. kromě doby zátěže například doby, kdy je nářadí vypnuté a kdy běží naprázdno.)

Vibrace

Celková hodnota vibrací (vektorový součet tří os) určená podle normy EN60335-2-72:

Emise vibrací (a_h): 2,5 m/s² nebo méně

Nejistota (K): 1,5 m/s²

POZNÁMKA: Celková(é) hodnota(y) deklarovaných vibrací byla(y) změřena(y) v souladu se standardní zkušební metodou a dá se použít k porovnání nářadí mezi sebou.

POZNÁMKA: Celkovou(é) hodnotu(y) deklarovaných vibrací lze také použít k předběžnému posouzení míry expozice vibracím.

⚠ VAROVÁNÍ: Emise vibrací se při používání elektrického nářadí ve skutečnosti mohou od deklarované(ých) hodnot(y) lišit v závislosti na způsobech použití nářadí.

⚠ VAROVÁNÍ: Nezapomeňte stanovit bezpečnostní opatření na ochranu obsluhy podle odhadu expozice ve skutečných podmínkách použití. (Vezměte přitom v úvahu všechny části provozního cyklu, tj. kromě doby zátěže například doby, kdy je nářadí vypnuté a kdy běží naprázdno.)

Názvy dílů

► Obr.1

1	Držadlo	2	Zajišťovací páčka držadla	3	Ovládací panel	4	Přepínač ZAPNUTÍ/ VYPNUTÍ
5	Tlačítko sání	6	Tlačítko vytřepávání filtru	7	Tlačítko hlavního kartáče	8	Tlačítko světla
9	Tlačítko kontroly	10	Kontroly	11	Páčka ZAPNUTÍ/ VYPNUTÍ bočního kartáče	12	Stavěcí šroub výšky bočního kartáče
13	Světlo	14	Rukojeť	15	Boční kartáč	16	Kryt skříňky pro akumulátory
17	Stavěcí šroub výšky hlavního kartáče	18	Zadní kolo	19	Přední kolo	20	Hlavní kartáče
21	Hřídél nádoby na odpad	22	Rukojeť (dílu nádoby na odpad)	23	Nádoba na odpad	24	Skříňka pro akumulátory
25	Vstupní filtr	26	HEPA filtr	27	Hřídél kartáče	28	Uzemňovací vodič

Představení samostatně prodávaných položek

⚠ UPOZORNĚNÍ: Pro nářadí Makita popsané v tomto návodu doporučujeme používat následující příslušenství a nastavec. Při použití jiného příslušenství či nastavců může hrozit nebezpečí zranění osob. Příslušenství lze používat pouze pro stanovené účely.

Podrobnosti o samostatně prodávaných položkách naleznete v katalogu nebo se obraťte na prodejce nebo naše obchodní zastoupení.

- Multifunkční nastavec
- Vak na prach
- Originální akumulátor a nabíječka Makita

POZNÁMKA: Některé položky seznamu mohou být k nářadí přibaleny jako standardní příslušenství. Přibalené příslušenství se může v různých zemích lišit.

PŘÍPRAVA NA POUŽITÍ

Sestavení

⚠ UPOZORNĚNÍ: Před použitím zařízení se ujistěte, že je přepínač ZAPNUTÍ/VYPNUTÍ vypnutý a akumulátory jsou vyjmuté.

Nastavení úhlu držadla

Pro snazší používání zařízení můžete nastavit úhel držadla. Při odeslání ze závodu je držadlo sklopené dolů.

⚠ UPOZORNĚNÍ: Řádně aktivujte zajišťovací páčku držadla. Pokud se držadlo složí nebo přepadne, hrozí nebezpečí zranění.

1. Uvolněte zámek zajišťovací páčky držadla.
2. Seřídte držadlo do požadovaného úhlu.
▶ **Obr.2:** 1. Zajišťovací páčka držadla 2. Držadlo
3. Aktivujte zajišťovací páčku držadla.
▶ **Obr.3:** 1. Zajišťovací páčka držadla

Sklopení držadla dolů

Když zařízení postavíte na zadní část (do vzpřímené polohy) za účelem uskladnění/kontroly nebo když zařízení přepravujete zvednutím, sklopte držadlo dolů.

▶ **Obr.4**

Pokud je držadlo uvolněné a drnčí

Pokud je držadlo uvolněné a drnčí, i když je zajišťovací páčka držadla řádně zajištěna, upravte ji utažením matice naproti zajišťovací páčce držadla. Pokud se zařízení používá, když je držadlo uvolněné a drnčí, existuje nebezpečí složení nebo pádu držadla, což může způsobit zranění.

- ▶ **Obr.5:** 1. Zajišťovací páčka držadla 2. Držadlo 3. Utahovací matice (pro nastavování uvolnění)

Přípevnění a sejmutí bočního kartáče

Boční kartáč lze použít k rozšíření šířky čištění a také k čištění ploch podél stěn.

⚠ UPOZORNĚNÍ: Řádně upevněte boční kartáč. Pokud se kartáč uvolní, může se dostat do kontaktu s osobami a způsobit zranění.

Nastavec

1. Vytáhněte boční kartáč a postavte zařízení na jeho zadní část (do vzpřímené polohy), jak je znázorněno na obrázku.

▶ **Obr.6:** 1. Boční kartáč

2. Vyrovnějte háčky (2 místa) bočního kartáče s montážními otvory a připevněte boční kartáč.

Háčky (2 místa) bočního kartáče lze zarovnat s kterýmkoli ze 6 otvorů.

▶ **Obr.7:** 1. Háčky (2 místa) 2. Otvory (6 míst)

POZNÁMKA: Chcete-li usnadnit zapojení háčků a otvorů, otáčejte bočním kartáčem proti směru hodinových ručiček, zatímco je páčka bočního kartáče sklopená.

Sejmutí

Zatímco držíte rukojeti háčků dovnitř, sejměte boční kartáč.

▶ **Obr.8:** 1. Rukojeti háčků

Nabíjení akumulátorů

Indikace zbývající kapacity akumulátoru

Stisknutím tlačítka kontroly na akumulátoru zjistíte zbývající kapacitu akumulátoru. Kontrolky indikátoru se na několik sekund rozsvítí.

▶ **Obr.9:** 1. Kontrolky 2. Tlačítko kontroly








Kontrolky			Zbývající kapacita
Svítil	Nesvítil	Bliká	
■	□	▣	75 % až 100 %
■	■	■	
■	■	□	50 % až 75 %
■	■	□	25 % až 50 %
■	□	□	0 % až 25 %
▣	□	□	Nabíjte akumulátor.
■	■	□	Došlo pravděpodobně k poruše akumulátoru.
□	□	■	

POZNÁMKA: Kapacita udávaná indikátorem se může mírně lišit od skutečné kapacity v závislosti na podmínkách používání a teplotě prostředí.

POZNÁMKA: První kontrolka (zcela vlevo) bude blikat, když je systém ochrany akumulátoru v provozu.

Indikace zbývající kapacity akumulátoru (ovládací panel)

Zbývající kapacitu akumulátoru můžete také zkontrolovat na ovládacím panelu. Zbývající kapacita akumulátoru se zobrazí po zapnutí nebo vypnutí přepínače ZAPNUTÍ/VYPNUTÍ nebo po stisknutí tlačítka kontroly. Kontrolky akumulátoru se na 3 sekundy rozsvítí.

Kontrolky			Zbývající kapacita akumulátoru
 Svítí	 Nesvítí	 Bliká	
			50 % až 100 %
			20 % až 50 %
			0 % až 20 %
			Nabijte akumulátor

Informace, které je dobré vědět před použitím

Přeprava zařízení

⚠ UPOZORNĚNÍ: Před přepravou zařízení se ujistěte, že je přepínač ZAPNUTÍ/VYPNUTÍ vypnutý a akumulátory jsou vyjmuté.

⚠ UPOZORNĚNÍ: Před zvednutím a přepravou zařízení vyprázdněte nádobu na odpad a ujistěte se, že je nádoba na odpad řádně zajištěna háčkem. Při nezajištění háčků může dojít ke zranění.

⚠ UPOZORNĚNÍ: Zvedání a přepravu zařízení by měly vždy provádět alespoň dvě osoby s využitím bezpečné polohy pro přenášení. Přeprava zařízení nebezpečným způsobem může mít za následek zranění.

⚠ UPOZORNĚNÍ: Při nakládání a vykládání zařízení na svahu dávejte pozor, aby kola nespadla.

Zařízení by měly přepravovat dvě osoby, jedna drží rukojeť a druhá rukojeť (dílu nádoby na odpad).

► **Obr.10:** 1. Rukojeť 2. Rukojeť (dílu nádoby na odpad)





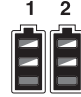



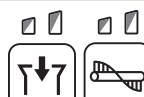
Pracovní prostředí

Pokud je na místě, které má být čištěno, odpad podobný provázkům, jako jsou šňůry nebo dráty, před pokračováním jej odstraňte. Odpad podobný provázkům se může zamotat do hlavních kartáčů a bočního kartáče.

► **Obr.11:** 1. Odpad podobný provázkům

Ochranná funkce

Toto zařízení je vybaveno ochrannou funkcí. Když nastane jedna z následujících podmínek, ochranná funkce automaticky zastaví všechny motory. Světla na ovládacím panelu indikují chybový stav.

Stav rozsvícení			Chybový stav	Akce
 Svítí	 Nesvítí	 Bliká		
			Chyba akumulátoru	Nabijte akumulátory.
			Příliš vysoká teplota zařízení	Nechte zařízení vychladnout.
			Přetížený kartáč	Přestaňte kartáč používat a odstraňte zdroj přetížení.
			Přetížené sání	Přestaňte používat režim sání a odstraňte zdroj přetížení.
			Přetížení vytřepávání filtru	Přestaňte funkci vytřepávání filtru používat a odstraňte zdroj přetížení.
			Zamezení opětovného spuštění	Vypněte přepínač ZAPNUTÍ/VYPNUTÍ.

Zamezení opětovného spuštění

Toto zařízení je vybaveno funkcí zamezení opětovného spuštění. Pokud jsou akumulátory vloženy, když je zapnutý přepínač ZAPNUTÍ/VYPNUTÍ, nebo pokud se zařízení zotaví z nízkovýkonového režimu* při zapnutém přepínači ZAPNUTÍ/VYPNUTÍ, funkce zamezení opětovného spuštění zamezí neočekávanému opětovnému spuštění. Když je přepínač ZAPNUTÍ/VYPNUTÍ vypnutý, indikace chyby zmizí. Když se poté přepínač ZAPNUTÍ/VYPNUTÍ zapne, zařízení se spustí.

* Nízkovýkonový režim: Když jsou splněny všechny následující podmínky, zařízení přejde do nízkovýkonového režimu, aby šetřilo kapacitu akumulátoru.

- Nepracuje žádný motor.
- Přední světla jsou zhasnutá.
- Po dobu jedné minuty nebylo stisknuto žádné tlačítko.

Tento režim přeruší napájení některých elektronických obvodů.

POZNÁMKA: Chcete-li zrušit jinou indikaci chyby, než je zamezení opětovného spuštění, vypněte přepínač ZAPNUTÍ/VYPNUTÍ a proveďte jednu z následujících tří akcí.

- Zapněte přepínač ZAPNUTÍ/VYPNUTÍ.
- Stiskněte tlačítko na ovládacím panelu.
- Po jednu minutu neprovádějte žádný úkon.

POZNÁMKA: Bez ohledu na to, zda došlo k chybě nebo ne, můžete světla rozsvítit nebo zhasnout.

POZNÁMKA: Pokud není proveden žádný úkon po dobu jedné minuty poté, co došlo k chybě, když je přepínač ZAPNUTÍ/VYPNUTÍ zapnutý, všechny kontrolky na ovládacím panelu zhasnou, ale chyba nebyla odstraněna.

- Pokud světla svítí: Stisknutím jakéhokoliv tlačítka na ovládacím panelu znovu zobrazíte indikaci chyby.
- Pokud světla nesvítí: Zařízení je v nízkovýkonovém režimu, takže stisknutím tlačítka na ovládacím panelu spustí funkci zamezení opětovného spuštění.

Ochrana proti jiným závadám

Ochranný systém je také navržen i pro jiné příčiny, které by mohly zařízení poškodit, a umožňuje automatické zastavení zařízení. Když se zařízení dočasně pozastaví nebo přestane pracovat, proveďte veškeré kroky k odstranění příčin.

1. Restartujte zařízení jeho vypnutím a opětovným zapnutím.
2. Nabijte akumulátor(y) nebo jej (je) vyměňte za nabitý (nabité).
3. Nechte zařízení a akumulátor(y) vychladnout.

Pokud se obnovou ochranného systému nedosáhne žádného zlepšení, obraťte se na místní servisní středisko Makita.

POUŽÍVÁNÍ

Vložení/vyjmutí akumulátorů

⚠ UPOZORNĚNÍ: Před vložením nebo vyjmutím akumulátorů se ujistěte, že je přepínač ZAPNUTÍ/VYPNUTÍ vypnutý.

⚠ UPOZORNĚNÍ: Dávejte pozor, abyste si při otevírání a zavírání krytu skříňky pro akumulátory nepřiskřípli prsty. Hrozí nebezpečí zranění.

Vložení akumulátorů

Otevřete kryt skříňky pro akumulátory. Zarovnejte akumulátor s drážkou a vložte jej, dokud nezacvakne na místo. Zavřete kryt skříňky pro akumulátory.

- **Obr.12:** 1. Kryt skříňky pro akumulátory

Vyjmutí akumulátorů

Podržte tlačítko na akumulátoru a vyjměte akumulátor ze skříňky pro akumulátory.

- **Obr.13:** 1. Tlačítko 2. Akumulátor „1“ 3. Akumulátor „2“

Zařízení bude fungovat s jedním nebo dvěma vloženými akumulátory.

- **Vložení dvou akumulátorů**
Když jsou dva akumulátory vloženy vedle sebe, nejprve se používá akumulátor „1“. Když je akumulátor „1“ vybitý, zařízení se automaticky přepne na akumulátor „2“ bez přerušení provozu.

POZNÁMKA: I když je vložen akumulátor „1“, při použití akumulátoru „2“ se zařízení nepřepne na akumulátor „1“, pokud není akumulátor „2“ vybitý nebo pokud není přepínač ZAPNUTÍ/VYPNUTÍ vypnutý.

- **Vložení jednoho akumulátoru**
Vložený akumulátor je detekován automaticky.

Používání zařízení

Nastavení výšky hlavního kartáče

Výška hlavního kartáče (pouze zadní strana) na spodní straně zařízení je nastavitelná. Nastavte odpovídajícím způsobem v závislosti na stavu čištění podlahy, délce hlavního kartáče atd.

- **Obr.14:** 1. Hlavní kartáč (zadní strana)

Otočením stavěcího šroubu výšky hlavního kartáče upravte výšku hlavního kartáče.

Otočením šroubu ve směru šipky snížíte výšku hlavního kartáče (pro nastavení směrem k většímu kontaktu s podlahou).

- **Obr.15:** 1. Stavěcí šroub výšky hlavního kartáče
2. Výška hlavního kartáče

Otočením šroubu ve směru šipky zvýšíte výšku hlavního kartáče (pro nastavení směrem k nižšímu kontaktu s podlahou).

- **Obr.16:** 1. Stavěcí šroub výšky hlavního kartáče
2. Výška hlavního kartáče

POZNÁMKA: Hlavní kartáče se opotřebovávají. Pravidelně kontrolujte a nastavujte výšku hlavních kartáčů. Pokud není možné kartáče dostatečně nastavit, vyměňte je.

Způsob kontroly vhodné výšky hlavního kartáče

POZOR: Dodržujte vhodnou výšku. Příliš velký tlak na hlavní kartáč urychluje opotřebení hlavního kartáče a zkracuje dobu chodu.

Šířka stopy hlavního kartáče udává vhodnou výšku hlavního kartáče.

1. Zvedněte přední část zařízení uchopením za rukojeť nebo držadlo. Přemístěte zařízení na rovný povrch pokrytý následujícími materiály a poté jej opatrně spusťte na povrch.

- Vrstva prachu
- Vrstva křídý

2. Zapněte přepínač ZAPNUTÍ/VYPNUTÍ a otáčejte hlavní kartáče přibližně 15 až 30 sekund.

3. Vypněte přepínač ZAPNUTÍ/VYPNUTÍ. Zvedněte přední část zařízení, abyste zabránili kontaktu hlavního kartáče s povrchem, a přesuňte zařízení na jiné místo.

Zkontrolujte, zda je dráha hlavního kartáče rovnoměrně pravoúhlá v šířce 25 až 40 mm (1" až 1-9/16").

Pokud je tvar dráhy nevhodný, znovu nastavte výšku pomocí stavěcího šroubu výšky hlavního kartáče.

► **Obr.17:** 1. Vrstva prachu nebo křídly 2. Hlavní kartáč (zadní strana) 3. Dráha

Zapnutí nebo vypnutí bočního kartáče

Boční kartáč lze použít k rozšíření šířky čištění a také k čištění ploch podél stěn.

Chcete-li použít boční kartáč, podržte stisknuté odjišťovací tlačítko a sklopte páčku ZAPNUTÍ/VYPNUTÍ bočního kartáče.

Boční kartáč se spustí na povrch podlahy. Když je boční kartáč zapnutý, otáčí se společně s hlavními kartáči.

► **Obr.18:** 1. Boční kartáč 2. Odjišťovací tlačítko 3. Páčka ZAPNUTÍ/VYPNUTÍ bočního kartáče

Zvedněte páčku ZAPNUTÍ/VYPNUTÍ bočního kartáče, když se boční kartáč nepoužívá.

Boční kartáč se zvedne z povrchu podlahy. Když je boční kartáč vypnutý, neotáčí se.

► **Obr.19:** 1. Boční kartáč 2. Páčka ZAPNUTÍ/VYPNUTÍ bočního kartáče

Nastavení výšky bočního kartáče

Když je boční kartáč zapnutý, lze nastavit výšku. Nastavte odpovídajícím způsobem v závislosti na stavu čištěné podlahy, délce bočního kartáče atd.

Otočením stavěcího šroubu výšky bočního kartáče upravte výšku bočního kartáče.

Otočením šroubu ve směru šipky snížíte výšku bočního kartáče (pro nastavení směrem k většímu kontaktu s podlahou).

► **Obr.20:** 1. Stavěcí šroub výšky bočního kartáče

Otočením šroubu ve směru šipky zvýšíte výšku bočního kartáče (pro nastavení směrem k nižšímu kontaktu s podlahou).

► **Obr.21:** 1. Stavěcí šroub výšky bočního kartáče

POZNÁMKA: Boční kartáč se opotřebovává. Pravidelně kontrolujte a nastavujte výšku bočního kartáče. Pokud není možné kartáč dostatečně nastavit, vyměňte jej.

Zahájení čištění

▲ UPOZORNĚNÍ: Během použití zařízení pevně držte. Dále nenechávejte zařízení bez dozoru bez ohledu na to, zda je zařízení na svahu či nikoli. Zařízení se může rozjet a způsobit nehodu.

▲ UPOZORNĚNÍ: Neotáčejte kartáči ani nespouštějte funkci vytřepávání filtru, pokud nejsou nádoba na odpad nebo vak na prach připraveny k zařízení.

▲ UPOZORNĚNÍ: Nedotýkejte se rotujících kartáčů. Hrozí nebezpečí zranění.

▲ UPOZORNĚNÍ: Nepoužívejte zařízení ke sběru předmětů, které by se mohly zamotat do kartáčů, jako jsou šňůry, provázky nebo dráty. V opačném případě může dojít k poruše. Předem odstraňte odpad podobný provázkům.

▲ UPOZORNĚNÍ: Nepoužívejte zařízení na nestabilních místech, jako jsou místa, kde má podlaha strmý sklon nebo je velmi kluzká. Hrozí nebezpečí, že provoz může být nestabilní nebo že by se mohlo zařízení převrátit.

▲ UPOZORNĚNÍ: Při čištění v prašném prostředí používejte ochranné pomůcky, jako je maska, brýle a rukavice.

Čištění

POZOR: Nemačkejte přepínač ZAPNUTÍ/VYPNUTÍ silou bez stisknutí odjišťovacího tlačítka.

1. Přepnutím přepínače ZAPNUTÍ/VYPNUTÍ se stisknutím odjišťovacího tlačítka do polohy „I“ zapnete napájení.

► **Obr.22:** 1. Přepínač ZAPNUTÍ/VYPNUTÍ 2. Odjišťovací tlačítko 3. Ovládací panel

2. V případě potřeby změňte nastavení stisknutím přepínačů funkcí na ovládacím panelu. (Viz „Operace na ovládacím panelu“.)

3. Zahajte čištění stiskem držadla.

► **Obr.23**

POZNÁMKA: Způsob zapnutí nebo vypnutí bočního kartáče je popsán kapitole „Zapnutí nebo vypnutí bočního kartáče“.


4. Přepnutím přepínače ZAPNUTÍ/VYPNUTÍ se stisknutím odjišťovacího tlačítka do polohy „O“ vypnete napájení.

► **Obr.24:** 1. Přepínač ZAPNUTÍ/VYPNUTÍ 2. Odjišťovací tlačítko

Operace na ovládacím panelu

Změna rychlosti otáčení hlavního kartáče

Po zapnutí napájení se každým stisknutím [tlačítko hlavního kartáče] přepne režim rychlosti otáčení kartáče.




Tlačítko / LED signalizace	Režim	Funkce
	Standardní režim	Rychlost otáčení kartáče je standardní. To je optimální, když je hodně nečistot.
	Tichý režim	To je optimální, když chcete uklízet potichu nebo když chcete uklízet po dlouhou dobu.

POZNÁMKA: Rychlost otáčení bočního kartáče je spojena s rychlostí otáčení hlavních kartáčů.

POZNÁMKA: Po zapnutí napájení se provoz spustí v režimu, který byl použit při předchozím vypnutí napájení.

Změna režimu sání

Po zapnutí napájení se každým stisknutím [tlačítko sání] přepne režim sání.



Tlačítko / LED signalizace	Režim	Funkce
	Standardní režim	Sací výkon je standardní. To je optimální pro čištění v prašném prostředí.
	Tichý režim	To je optimální pro tiché a dlouhodobé čištění.
	Nesvíí	To je optimální, když není potřeba sání, stejně jako tišší a delší čištění než tichý režim.

POZNÁMKA: Po zapnutí napájení se provoz spustí v režimu, který byl použit při předchozím vypnutí napájení.

POZNÁMKA: Pokud je funkce vytřepávání filtru zapnuta, když je sací ventilátor v provozu, sací ventilátor se dočasně zastaví a poté se znovu spustí, když se vytřepávání filtru zastaví.

Zapíná a vypíná funkci vytřepávání filtru

Stisknutím [tlačítko vytřepávání filtru] přepínáte funkci vytřepávání filtru mezi zapnutím a vypnutím.

Tlačítko / LED signalizace	Režim	Funkce
	Svíí	Zapíná funkci vytřepávání filtru. Když je aktivní funkce vytřepávání filtru, prach se z filtru automaticky odstraňuje, aby se zabránilo ucpání. Vypíná se automaticky přibližně po 15 sekundách.
	Nesvíí	Vypíná funkci vytřepávání filtru.

Zapínání a vypínání světel

Stisknutím [tlačítko světla] přepínáte světla mezi zapnutím a vypnutím.

Tlačítko / LED signalizace	Režim	Funkce
	Svíí	Zapíná světla.
	Nesvíí	Vypíná světla.

► **Obr.25:** 1. Světlo

Funkce automatického vypnutí světel

Světla se automaticky vypnou, pokud následující dvě podmínky trvají po dobu 30 minut.

- Žádný z motorů (hlavní kartáče, sání a vytřepávání filtru) nepracuje.
- Nebylo stisknuto žádné tlačítko.

Zobrazení zbývajících kapacity akumulátoru

Zbývajících kapacitu akumulátoru zobrazíte stisknutím [tlačítko kontroly].

Používání nádoby na odpad

► **Obr.26:** 1. Nádoba na odpad

- Odpad se shromažďuje v nádobě na odpad.
- Podrobnosti o postupu čištění jsou uvedeny v kapitole „Zahájení čištění“.

Sejmutí

1. Zvedněte háček nádoby na odpad.

2. Vyjměte háček ze zařízení.

► **Obr.27:** 1. Háček

3. Odstraňte ze zařízení nádobu na odpad.

► **Obr.28:** 1. Háček 2. Nádoba na odpad

Nástavec

1. Připevněte drážku nádoby na odpad k hřídeli nádoby na odpad zařízení.

► **Obr.29:** 1. Drážka 2. Hřídel nádoby na odpad

2. Nasadte háček na zařízení a spusťte háček, abyste zajistili nádobu na odpad na místě.

Použití vaku na prach

Volitelné příslušenství

► **Obr.30:** 1. Vak na prach 2. Průhledné okénko

- Vak na prach má velkou kapacitu, díky čemuž je vhodný pro sběr objemného odpadu, jako je spadané listí.
- Množství sesbíraného odpadu můžete zkontrolovat průhledným okénkem v horní části.
- Při vysávání prachu používejte nádobu na prach. Vak na prach není tak vzduchotěsný jako nádoba na odpad.
- Podrobnosti o postupu čištění jsou uvedeny v kapitole „Zahájení čištění“.

POZNÁMKA: Při sběru lehkého odpadu, jako je spadané listí, se doporučuje použít režim sání. Použití režimu sání pomáhá posbírat více odpadu, než když je tento režim vypnutý.

Nástavec

1. Odstraňte ze zařízení nádobu na odpad.

► **Obr.31:** 1. Háček 2. Nádoba na odpad

2. Připevněte drážku rámu vaku na prach k hřídeli nádoby na odpad zařízení.

► **Obr.32:** 1. Rám vaku na prach 2. Drážka 3. Hřídel nádoby na odpad

3. Nasadte háček na zařízení a spusťte háček, abyste zajistili rám vaku na prach na místě.

► **Obr.33**

4. Připevněte vak na prach zavěšením háčků na levé a pravé straně vaku na prach do upevňovacích drážek.

► **Obr.34:** 1. Háček 2. Drážka

Sejmutí

Postupujte obráceně než při upevňování.

Připevnění polyetylenového sáčku

POZOR: Při připevňování polyetylenového sáčku může být obtížné vidět dovnitř vaku na prach.

Připevněním polyetylenového sáčku k vaku na prach získáte pohodlí, když je čas vyhodit odpad, protože vyprázdnění lze provést jednoduchým vyjmutím a vyhozením polyetylenového sáčku s jeho obsahem.

1. Zvedněte nahoru rukojeť (vaku na prach) a vyjměte vak na prach.

► **Obr.35:** 1. Rukojeť (vaku na prach) 2. Vak na prach

2. Připevněte polyetylenový sáček (běžně dostupná položka, obvod rozevření sáčku je větší než 1 600 mm (63")) k vaku na prach.

► **Obr.36:** 1. Polyetylenový sáček

3. Připevněte vak na prach zavěšením háčků na levé a pravé straně vaku na prach do upevňovacích drážek.

Použití multifunkčního nástavce

Volitelné příslušenství

Připevnění multifunkčního nástavce umožňuje namontovat Makpac nebo přenosný akumulátor.

▲ UPOZORNĚNÍ: Řádně zajistěte multifunkční nástavec na místě pomocí dodaných šroubů.

▲ UPOZORNĚNÍ: Správně zajistěte Makpac nebo přenosný akumulátor na místě pomocí západek nebo háčků na multifunkčním nástavci.

▲ UPOZORNĚNÍ: Nepokládejte na multifunkční nástavec předměty o hmotnosti větší než 20 kg (44 lbs).

▲ UPOZORNĚNÍ: K přepravě nebo obsluze zařízení nepoužívejte držadlo Makpac nebo přenosného akumulátoru namontovaného na multifunkčním nástavci. V takovém případě může dojít k nehodám.

▲ UPOZORNĚNÍ: Nestavte zařízení na jeho zadní část (do vzpřímené polohy), když je na multifunkčním nástavci namontován Makpac nebo přenosný akumulátor. Pokud tak učiníte, může dojít k poškození uzamykacího mechanismu multifunkčního nástavce a Makpac nebo přenosný akumulátor mohou spadnout.

Upevnění multifunkčního nástavce

1. Vyrovnajte výstupky na levé a pravé straně multifunkčního nástavce s montážními drážkami na zařízení a nasadte multifunkční nástavec.

► **Obr.37:** 1. Výstupek 2. Drážka 3. Multifunkční nástavec

Pokud je montáž multifunkčního nástavce obtížná, uvolněte zajišťovací páčku držadla na zařízení. Když uvolníte zajišťovací páčku držadla, sklopte držadlo dolů, abyste zabránili převrácení držadla, a poté namontujte multifunkční nástavec.

2. Utažením čtyř šroubů zajistěte multifunkční nástavec na místě.

► **Obr.38:** 1. Šrouby

Sejmutí multifunkčního nástavce

Postupujte obráceně než při upevňování.

Názvy dílů multifunkčního nástavce

► **Obr.39:** 1. Zajišťovací západky (pro Makpac)
2. Háčky A (pro PDC01 / PDC1200 / PDC1500) 3. Háček B (pro PDC1200 / PDC1500) 4. Háčky C (pro PDC01)

Montáž Makpac

▲ UPOZORNĚNÍ: Při montáži Makpac nepřekračujte výšku 315 mm (12-3/8").

Pevně nasadte dvě zajišťovací západky na levé a pravé straně do montážních drážek na Makpac, abyste zajistili Makpac na místě.

► **Obr.40:** 1. Makpac 2. Zajišťovací západky

Sejmutí Makpac

Uvolněte dvě zajišťovací západky na levé a pravé straně a sejmete Makpac.

Montáž přenosného akumulátoru

⚠ UPOZORNĚNÍ: Nepoužívejte zařízení s přenosným akumulátorem na zádech.

⚠ UPOZORNĚNÍ: Při montáži přenosného akumulátoru na multifunkční nástavec se ujistěte, že je kabel přenosného akumulátoru správně uspořádán. V opačném případě může dojít k poškrábání prověšeného kabelu o podlahu a následnému odpojení, kouři nebo požáru.

1. Nasadte spodní okraj přenosného akumulátoru na háčky A a zajistěte jej na místě pomocí háčku B nebo háčku C. Mírným zvednutím držadla přenosného akumulátoru se ujistěte, že se přenosný akumulátor neodpojuje od zařízení.

• PDC1200 / PDC1500

Nasadte spodní okraj přenosného akumulátoru na háčky A a zajistěte jej na místě pomocí háčku B. Mírným zvednutím držadla přenosného akumulátoru se ujistěte, že se přenosný akumulátor neodpojuje od zařízení.

Pokud je viditelný červený indikátor zajišťovacího tlačítka, přenosný akumulátor není zcela zajištěn.

► **Obr.41:** 1. Přenosný akumulátor 2. Háčky A 3. Háček B 4. Zajišťovací tlačítko 5. Červený indikátor

• PDC01

Nasadte spodní okraj přenosného napájecího zdroje na háčky A a zajistěte jej na místě háčky C. Háček B se nepoužívá.

► **Obr.42:** 1. Přenosný akumulátor 2. Háčky A 3. Háčky C

2. Vyrovnajte trojúhelníkové značky na zásuvce přenosného akumulátoru a zástrčce nástavce (pro akumulátor XGT) a pevně je zasuňte k sobě až na doraz.

► **Obr.43:** 1. Zásuvka přenosného akumulátoru 2. Zástrčka nástavce (pro akumulátor XGT) 3. Trojúhelníkové značky

3. Otevřete kryt skříňky pro akumulátory.

► **Obr.44:** 1. Kryt skříňky pro akumulátory

4. Jak je znázorněno na obrázku, uspořádejte kabel tak, aby procházel drážkou v multifunkčním nástavci a skříňkou pro akumulátory. Vyrovnajte nástavec (pro akumulátor XGT) s drážkou v otvoru pro vložení akumulátoru a zasuňte nástavec, dokud nezapadne na místo.

► **Obr.45:** 1. Drážka v multifunkčním nástavci 2. Drážka ve skříňce pro akumulátory 3. Nástavec (pro akumulátor XGT)

5. Zavřete kryt skříňky pro akumulátory.

Vyjmutí přenosného akumulátoru

PDC1200 / PDC1500

1. Vytáhněte zástrčku nástavce (pro akumulátor XGT) ze zásuvky přenosného akumulátoru a vytáhněte kabel.

⚠ POZOR: Při vytahování nástavce ze zástrčky netahejte za kabel. Přenosný akumulátor také nepřenášejte pouze za kabel.

Kabel se může roztrhnout nebo jinak poškodit.

2. Zatímco držíte stisknuté zajišťovací tlačítko přenosného akumulátoru, zvedněte držadlo přenosného akumulátoru.

► **Obr.46:** 1. Přenosný akumulátor 2. Zajišťovací tlačítko 3. Držadlo

PDC01

1. Vytáhněte zástrčku nástavce (pro akumulátor XGT) ze zásuvky přenosného akumulátoru a vytáhněte kabel.

⚠ POZOR: Při vytahování nástavce ze zástrčky netahejte za kabel. Přenosný akumulátor také nepřenášejte pouze za kabel.

Kabel se může roztrhnout nebo jinak poškodit.

2. Uvolněte háčky C a vytáhněte přenosný akumulátor ven a poté nahoru.

► **Obr.47:** 1. Přenosný akumulátor 2. Háčky C 3. Držadlo

Manipulace po použití

⚠ UPOZORNĚNÍ: Pokud zařízení nebudete používat, ujistěte se, že je přepínač ZAPNUTÍ/ VYPNUTÍ vypnutý a akumulátory jsou vyjmuty.

Likvidace odpadu

⚠ UPOZORNĚNÍ: Při likvidaci odpadu vždy používejte ochranné pomůcky, jako je maska a rukavice. Hrozí nebezpečí, že se můžete dotknout ostrých předmětů v odpadu a způsobit si zranění.

⚠ UPOZORNĚNÍ: Odpad likvidujte včas, než se ho nahromadí příliš mnoho. Mohlo by dojít ke snížení sacího výkonu.

1. Odpojte háček a poté vyjměte nádobu na odpad ze zařízení.

► **Obr.48:** 1. Nádoba na odpad 2. Háček

Při používání vaku na prach zvedněte rukojeť a vyjměte vak na prach.

► **Obr.49:** 1. Rukojeť (vaku na prach) 2. Vak na prach

2. Dopravte nádobu na prach nebo vak na prach do sběrný a zlikvidujte odpad.

► **Obr.50**

Při použití vaku na prach umožňuje připevnění polyetylenového sáčku dovnitř vyhodit polyetylenový sáček spolu s odpadem.

► **Obr.51**

3. Po likvidaci odpadu namontujte nádobu na odpad nebo vak na prach do zařízení. Ujistěte se, že je háček řádně zajištěný.

ÚDRŽBA

⚠ UPOZORNĚNÍ: Před zahájením kontroly nebo údržby zařízení se vždy ujistěte, zda je vypnuté a je vyjmutý akumulátor.

POZOR: Nikdy nepoužívejte benzín, benzen, ředidlo, alkohol či podobné prostředky. Mohlo by tak dojít ke změnám barvy, deformacím či vzniku prasklin.

Údržba

Čištění těla zařízení

⚠ UPOZORNĚNÍ: Nemyjte tělo zařízení ve vodě. V opačném případě může dojít k poruše.

Chcete-li odstranit nečistoty z těla zařízení, otřete jej hadříkem navlhčeným malým množstvím zředěného neutrálního čisticího prostředku.

► Obr.52

Čištění hlavních kartáčů

1. Sklopte dolů držadlo a postavte zařízení na jeho zadní část (do vzpřímené polohy), jak je znázorněno na obrázku.

2. Zatlačte hlavní kartáč ve směru označeném šipkou A na obrázku.

Sejměte jeden konec hlavního kartáče ve směru označeném šipkou B na obrázku.

► Obr.53: 1. Hlavní kartáč

3. Sejměte druhý konec hlavního kartáče z hřídele kartáče.

4. Podobně sejměte druhý hlavní kartáč.

5. Pokud je na kartáčích přilepený odpad podobný provázkům, odstraňte jej ručně.

► Obr.54

6. Vytřepejte prach a opláchněte kartáče vodou, pokud jsou velmi znečištěné. Po opláchnutí je nechte uschnout ve stínu; nepoužívejte je, dokud nejsou úplně suché.

► Obr.55

7. Nasměrujte každý hlavní kartáč tak, aby tvar konců odpovídal montážním plochám zařízení, jak je znázorněno na obrázku.

Pokud se tvary konců neshodují, otočte levou a pravou orientaci hlavního kartáče, aby se shodovaly.

► Obr.56: 1. Hlavní kartáč 2. Tvar minus 3. Tvar plus

8. Nasadte hlavní kartáč na hřídel kartáče zařízení ve směru šipky na obrázku.

► Obr.57: 1. Hřídel kartáče

9. Nasadte hlavní kartáč do montážní oblasti zařízení ve směru šipky na obrázku a zajistěte jej na místě.

► Obr.58

POZNÁMKA: Pokud se tvary konců neshodují, nebudete moci hlavní kartáč namontovat. V takovém případě se vraťte ke kroku 7 a postup opakujte.

10. Podobně namontujte druhý hlavní kartáč.

► Obr.59

⚠ UPOZORNĚNÍ: Po montáži hlavních kartáčů zkontrolujte, že tvary správně zapadly.

POZNÁMKA: Pokud jsou hlavní kartáče opotřebené na kratší délku, vyměňte je.

Čištění bočního kartáče

Postup montáže a sejmutí bočního kartáče je popsán v kapitole „Přípevnění a sejmutí bočního kartáče“.

1. Vyjměte boční kartáč.

2. Vytřepejte prach a opláchněte kartáč vodou, pokud je velmi znečištěný. Po opláchnutí jej nechte uschnout ve stínu; nepoužívejte jej, dokud není úplně suchý.

► Obr.60

3. Namontujte boční kartáč.

POZNÁMKA: Pokud je boční kartáč opotřebený na kratší délku, vyměňte jej.

Čištění filtrů

⚠ UPOZORNĚNÍ: Ujistěte se, že jsou filtry správně namontovány, a nepoužívejte zařízení, když filtry nejsou na svém místě. Dále nepoužívejte poškozené nebo mokré filtry. Mohlo by dojít ke spálení nebo poruše motoru.

POZOR: Filtry lze opláchnout vodou a použít opakovaně. Abyste předešli poškození filtrů, nepoužívejte při jejich čištění následující položky.

- Vzduchové odstraňovače prachu
- Vysokotlaké myčky
- Kartáče vyrobené z tvrdých materiálů, například kovové

1. Vyjměte nádobu na odpad.

2. Zatlačením na háček vstupního filtru ve směru šipky na obrázku vyjměte vstupní filtr.

► Obr.61: 1. Vstupní filtr 2. Háček

3. Zatlačením na háčky HEPA filtru ve směru šipek na obrázku vyjměte HEPA filtr.

► Obr.62: 1. HEPA filtr 2. Háček

4. Vytřepejte prach a opláchněte filtry vodou, pokud jsou velmi znečištěné. Po opláchnutí nechte vstupní filtr a HEPA filtr uschnout ve stínu; nepoužívejte je, dokud nejsou úplně suché.

► Obr.63: 1. Vstupní filtr 2. HEPA filtr

5. Chcete-li namontovat HEPA filtr, nasadte okraj HEPA filtru do drážek na zařízení a zatlačte filtr na místo. Zkontrolujte, zda jsou háčky pevně připevněny.

► Obr.64: 1. HEPA filtr 2. Okraj 3. Drážka 4. Háček

6. Chcete-li namontovat vstupní filtr, nasadte výstupky na vstupním filtru do drážek na zařízení a zatlačte filtr na místo. Zkontrolujte, zda je háček bezpečně připevněn.

► Obr.65: 1. Vstupní filtr 2. Výstupek 3. Drážka 4. Háček

Čištění pěnového filtru

⚠ UPOZORNĚNÍ: Po očištění pěnový filtr znovu vložte do nádoby na odpad. Pokud jste jej myli ve vodě, nechte jej před vložením uschnout.

Dojde-li k zanesení pěnového filtru prachem, vyjměte jej z nádoby na odpad a otřete nebo omyjte ve vodě.

1. Vyjměte pouzdro pěnového filtru z nádoby na odpad.
2. Otevřete pouzdro pěnového filtru a pěnový filtr vyjměte.
► **Obr.66:** 1. Nádoba na odpad 2. Pouzdro pěnového filtru 3. Pěnový filtr
3. Otřete pěnový filtr nebo jej umyjte ve vodě.
4. Vložte pěnový filtr na jeho původní místo.

Čištění hadice

Při použití vaku na prach (volitelné příslušenství) se hadice může ucpat jemným odpadem, jako je písek, oblázky a malé spadané listí.

1. Vytáhněte hadici z rámu vaku na prach.
2. Vyjměte odpad z hadice.
► **Obr.67:** 1. Rám vaku na prach 2. Hadice
3. Nasadte hadici na její původní místo.

Pravidelné kontroly

Pro zajištění dlouhé životnosti zařízení a bezpečného používání pravidelně provádějte níže uvedené kontroly.

Denní kontroly

- Nádoba na odpad: nádobu vyprázdněte.
- Filtry: v případě znečištění je vyčistěte.
- Kartáče: pokud se zamotá odpad podobný provázkům, odstraňte jej.
- Ovládací a pohyblivé části: zkontrolujte jejich plynulý pohyb.

Týdenní kontroly

- Výška hlavního kartáče: pokud je výška nevhodná, upravte ji.
- Šrouby (při použití multifunkčního nástavce): pokud jsou uvolněné, utáhněte je.

Výměna/doplnění spotřebního materiálu

Výměna kartáče

Pokud se hlavní kartáče a boční kartáč opotřebují, požádejte o výměnu místní servisní středisko Makita.

Výměna hlavních kartáčů

Vyměňte hlavní kartáče, pokud je nelze správně nastavit. Viz kapitolu „Nastavení výšky hlavního kartáče“. Sejmутí a montáž hlavních kartáčů viz kapitolu „Čištění hlavních kartáčů“.

Výměna bočního kartáče

Vyměňte boční kartáč, pokud se při otočení stavěcího šroubu výšky bočního kartáče do nejnižší polohy nedotýká podlahy. Viz kapitolu „Nastavení výšky bočního kartáče“.

Sejmутí a montáž bočního kartáče viz kapitolu „Přípevnění a sejmутí bočního kartáče“.

Makita Europe N.V.

Jan-Baptist Vinkstraat 2, 3070 Kortenberg, Belgium

Makita Corporation

3-11-8, Sumiyoshi-cho, Anjo, Aichi 446-8502 Japan

www.makita.com



885A57-979
EN, PL, HU, SK,
CS, UK, RO, DE
20231213