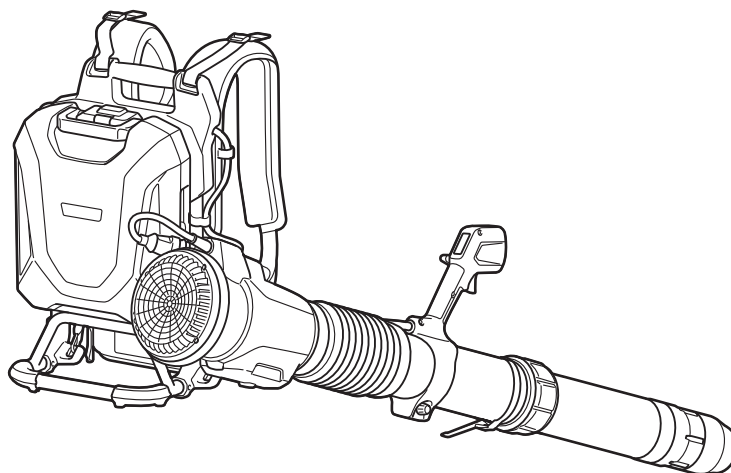




EN	Battery Powered Backpack Blower	INSTRUCTION MANUAL	10
PL	Akumulatorowa Dmuchawa Plecakowa	INSTRUKCJA OBSŁUGI	21
HU	Akkumulátoros háti lombfúvó	HASZNÁLATI KÉZIKÖNYV	33
SK	Akkumulátorové plecniakové dúchadlo	NÁVOD NA OBSLUHU	44
CS	Akkumulátorový zádový fukar	NÁVOD K OBSLUZE	55
UK	Ранцева акумуляторна повітродувка	ІНСТРУКЦІЯ З ЕКСПЛУАТАЦІЇ	66
RO	Suflantă tip rucsac cu acumulator	MANUAL DE INSTRUCȚIUNI	78
DE	Akku-Gebläse	BETRIEBSANLEITUNG	90

UB004C



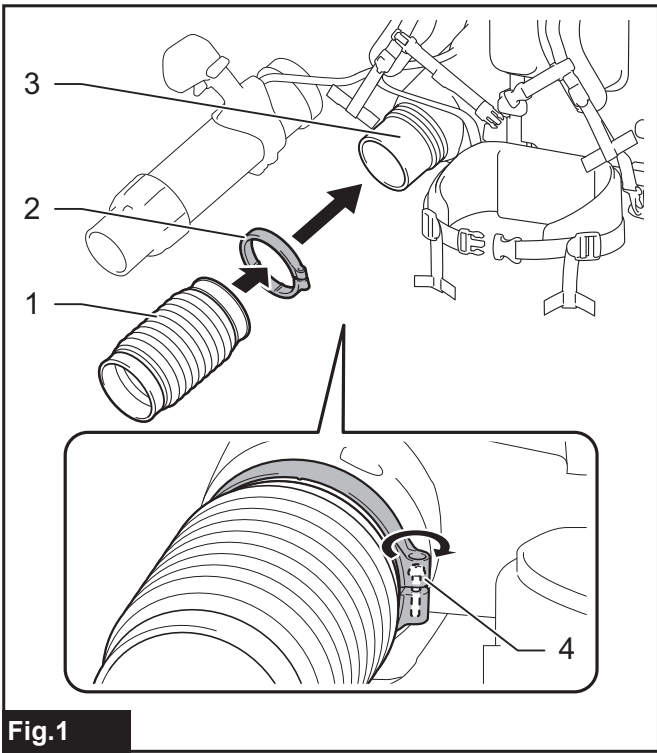


Fig.1

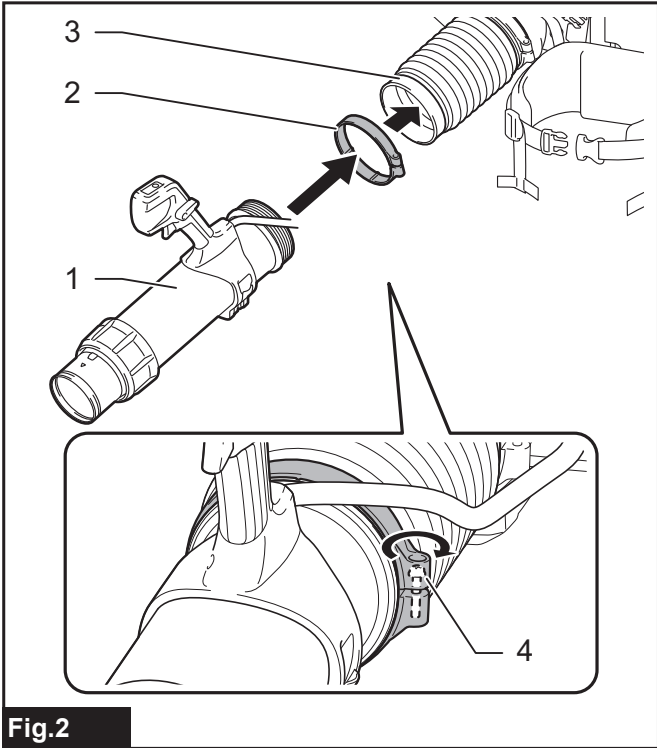


Fig.2

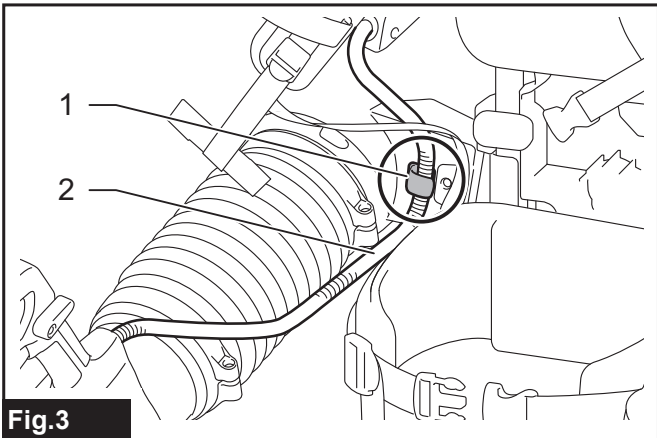


Fig.3

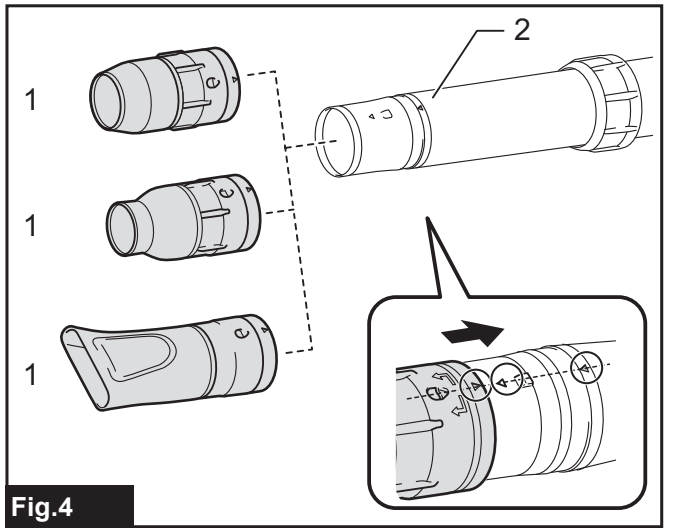


Fig.4

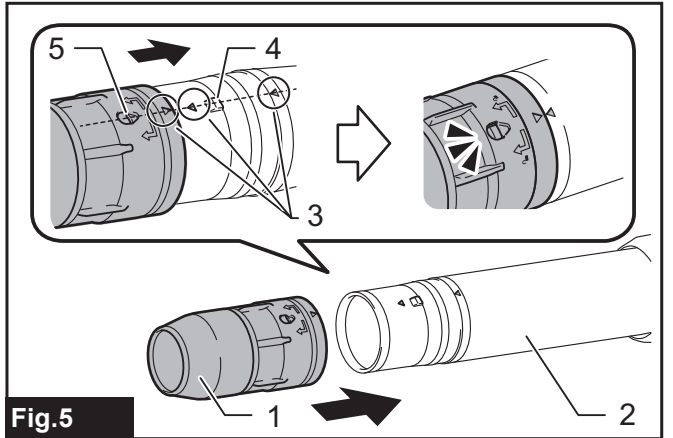


Fig.5

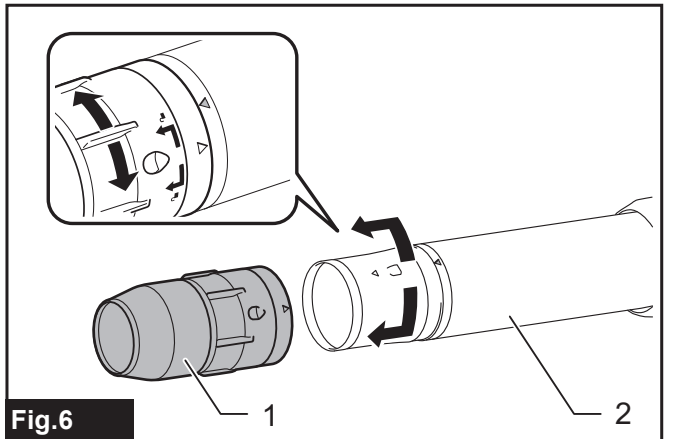


Fig.6

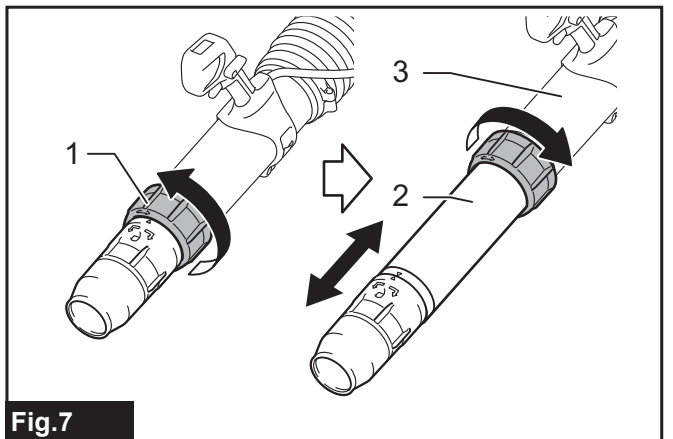


Fig.7

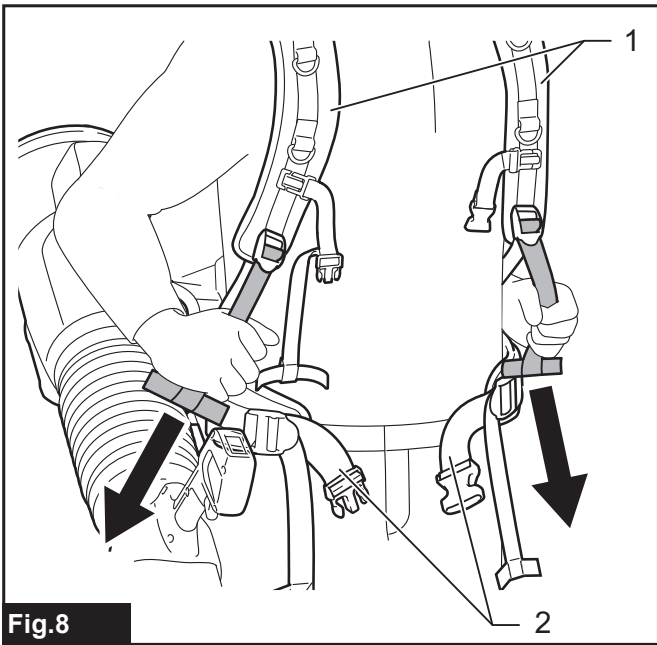


Fig. 8

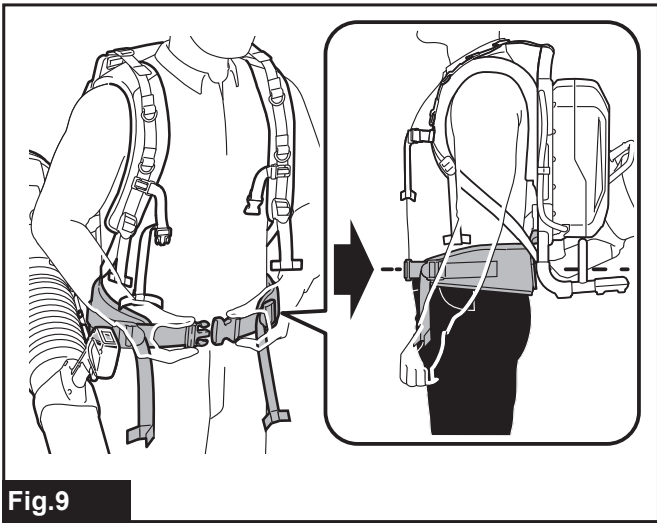


Fig. 9

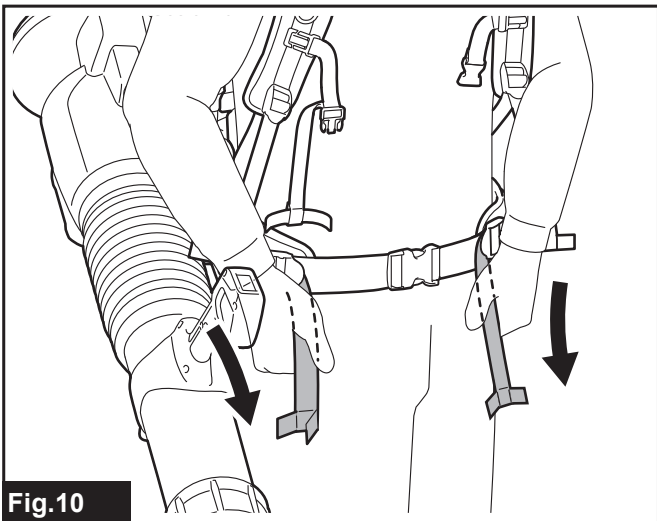


Fig. 10

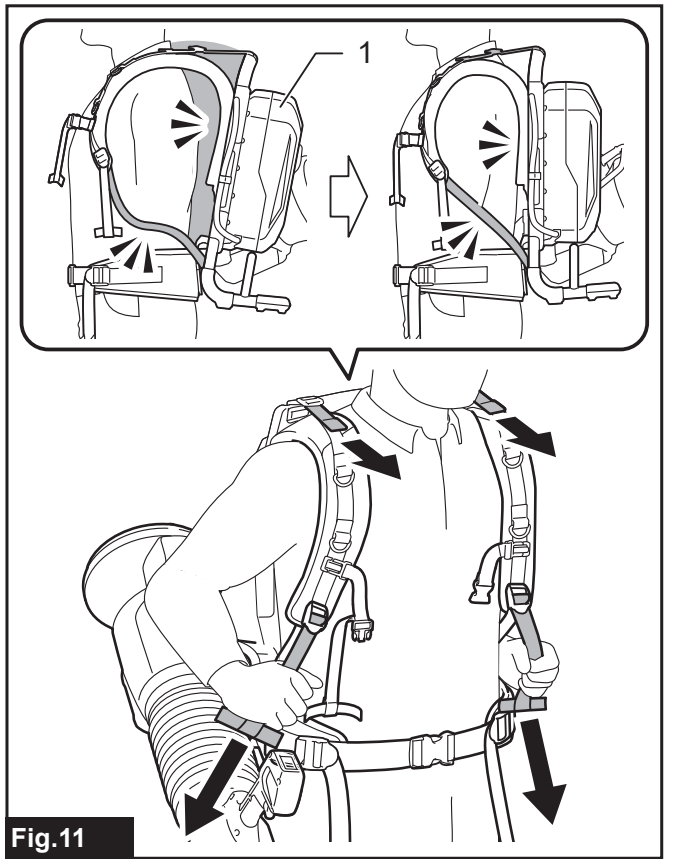


Fig. 11

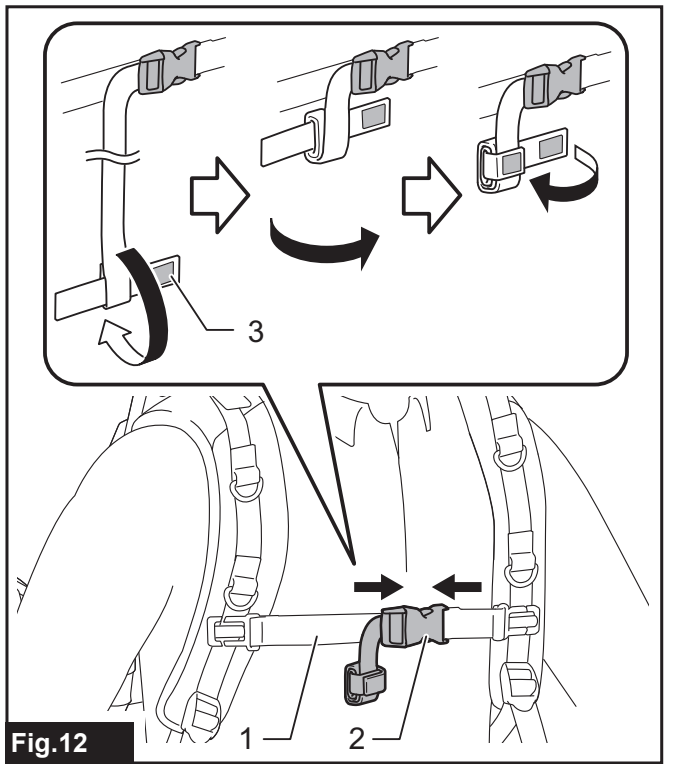


Fig. 12

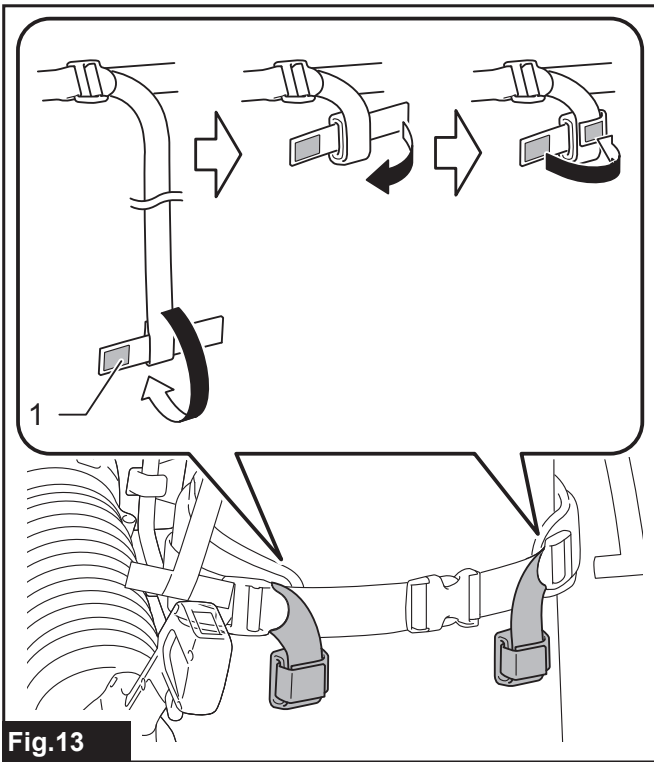


Fig.13

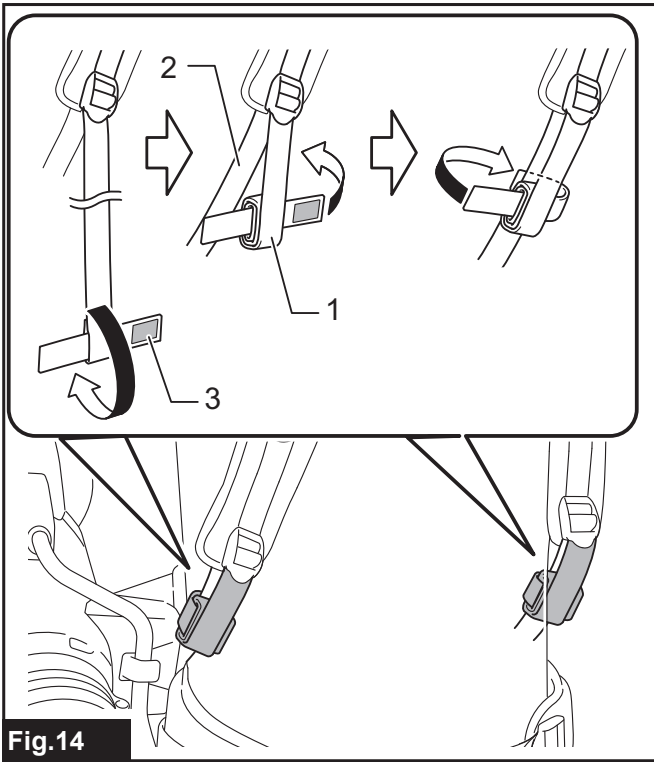


Fig.14

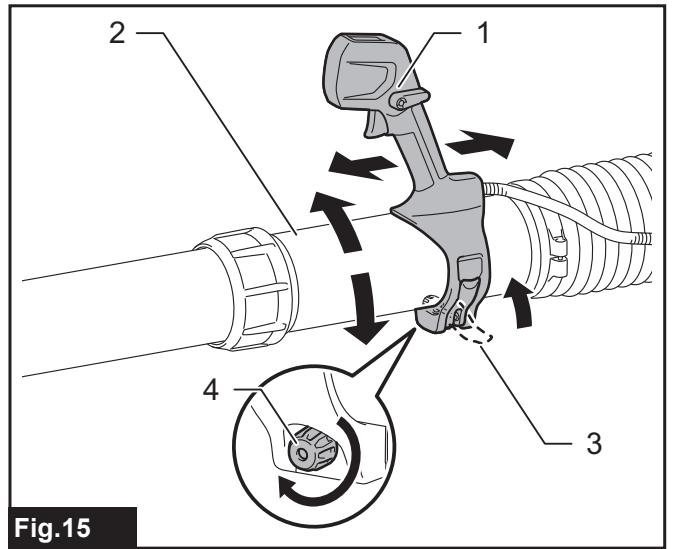


Fig.15

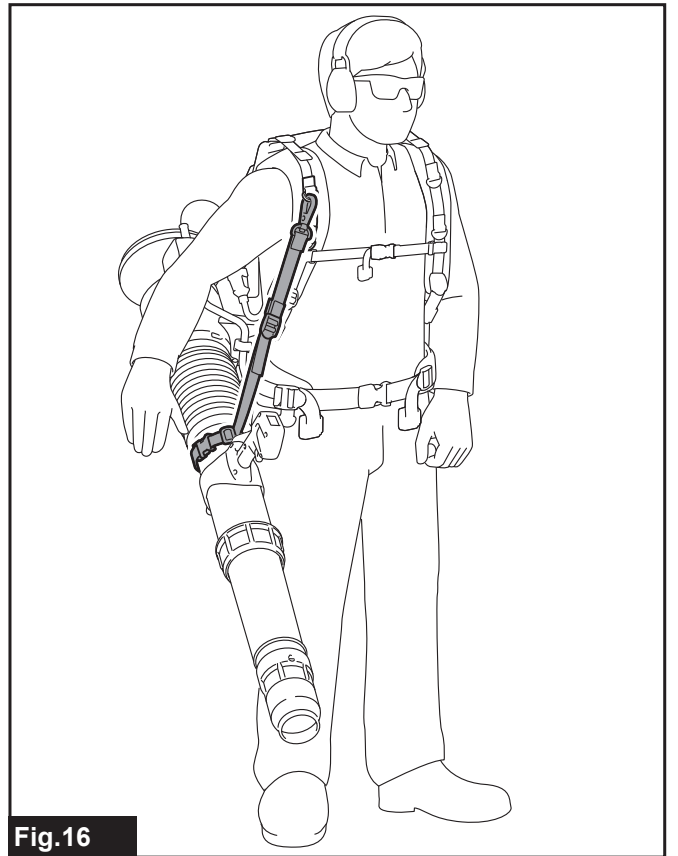


Fig.16

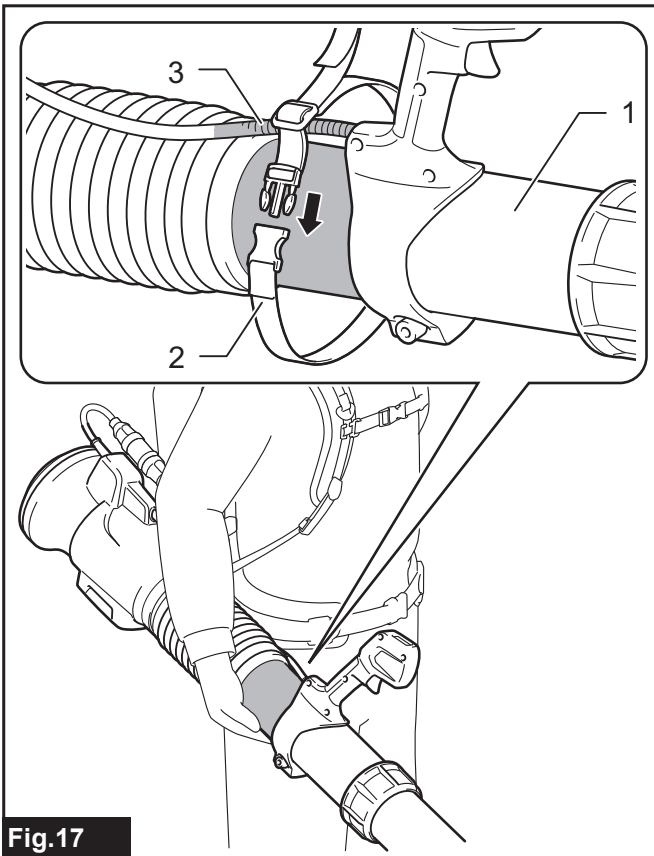


Fig. 17

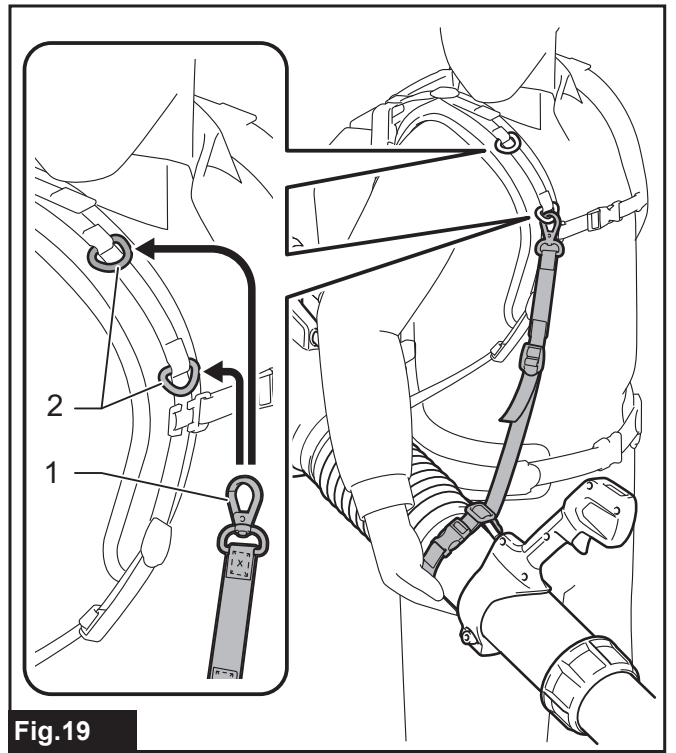


Fig. 19

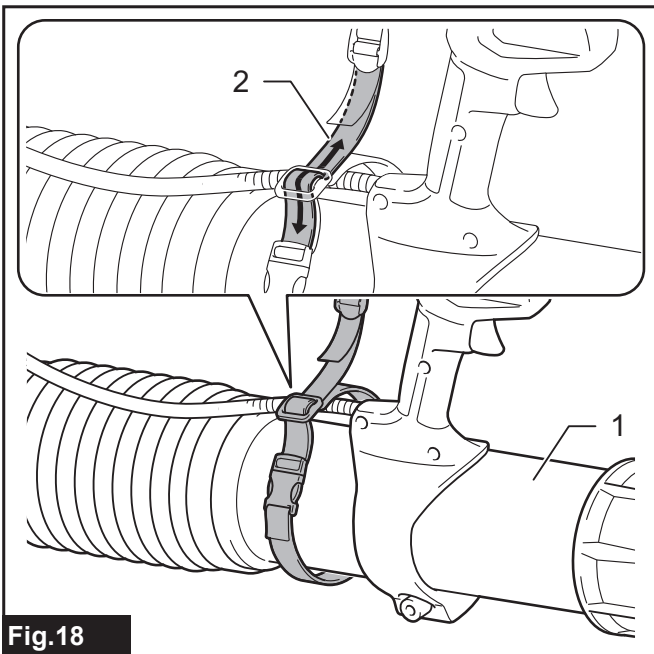


Fig. 18

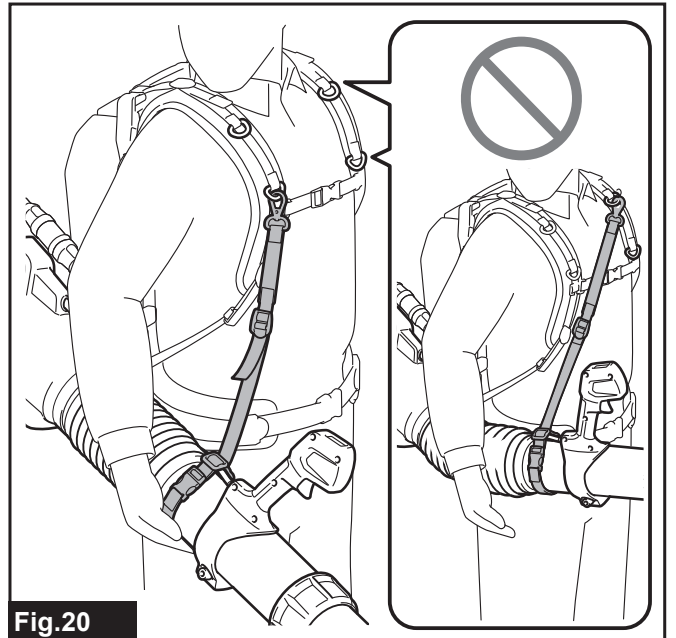


Fig. 20

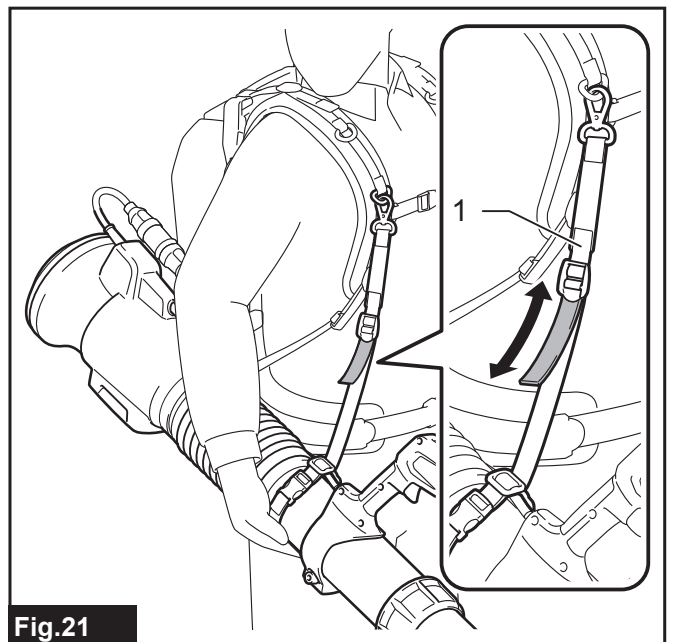


Fig. 21

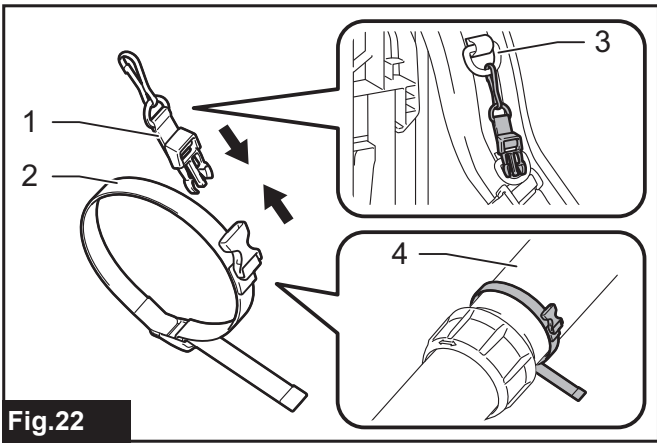


Fig.22

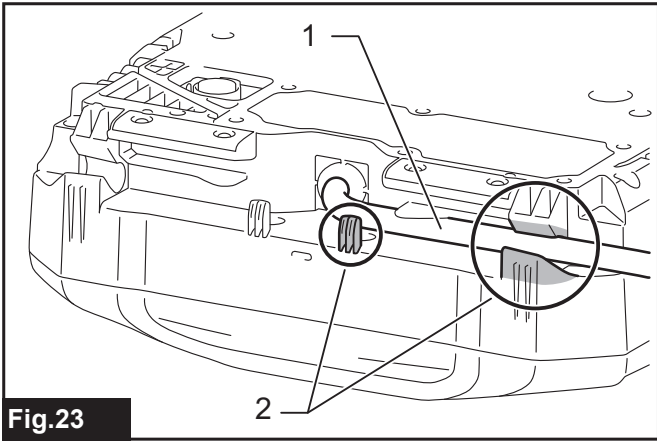


Fig.23

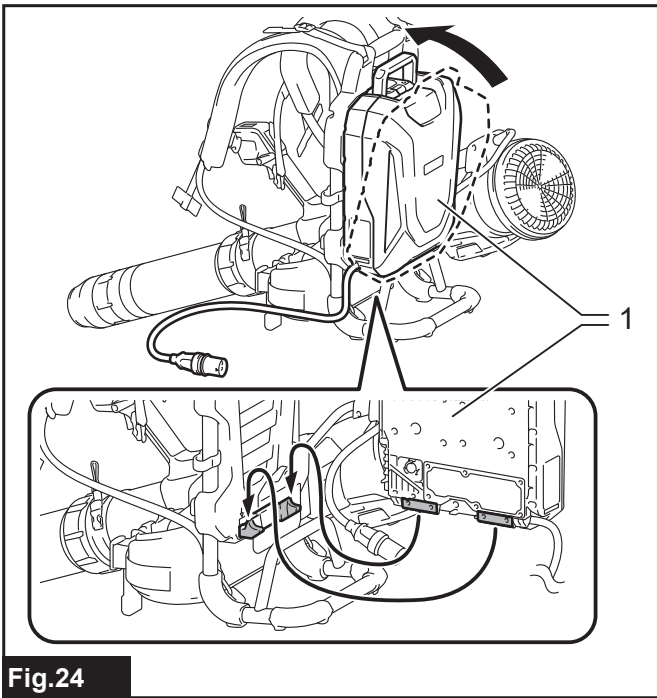


Fig.24

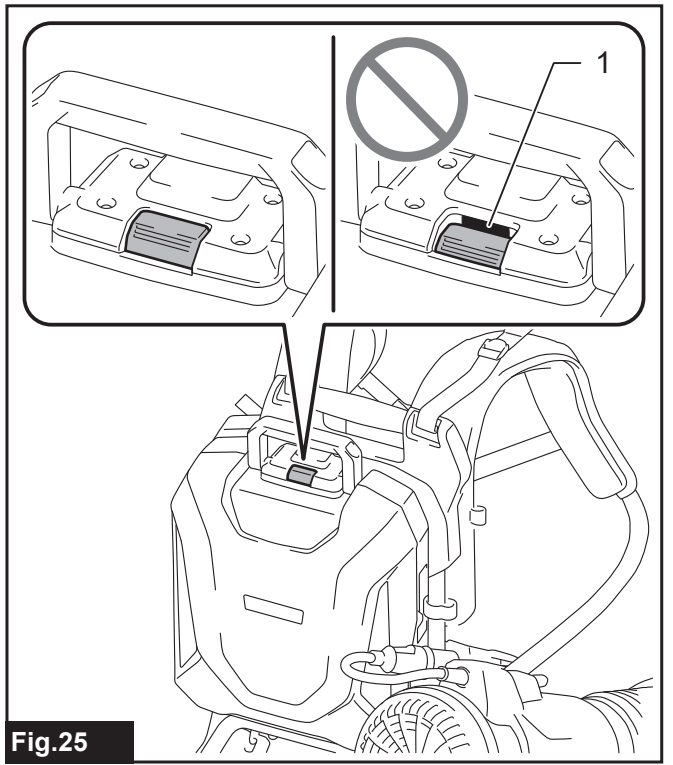


Fig.25

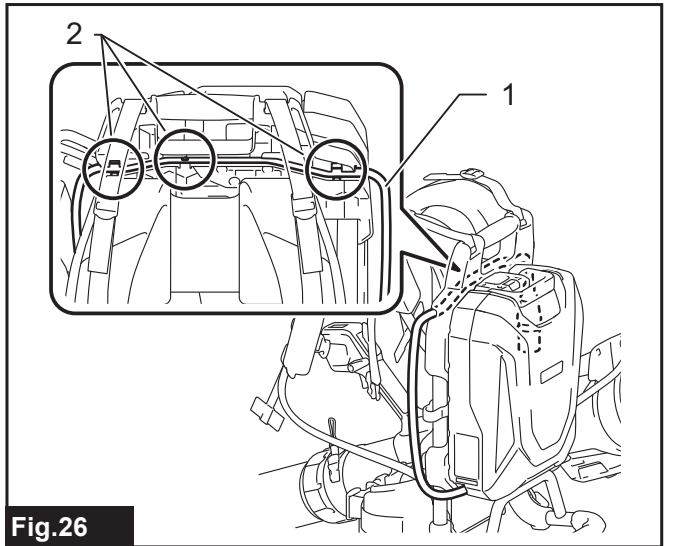


Fig.26

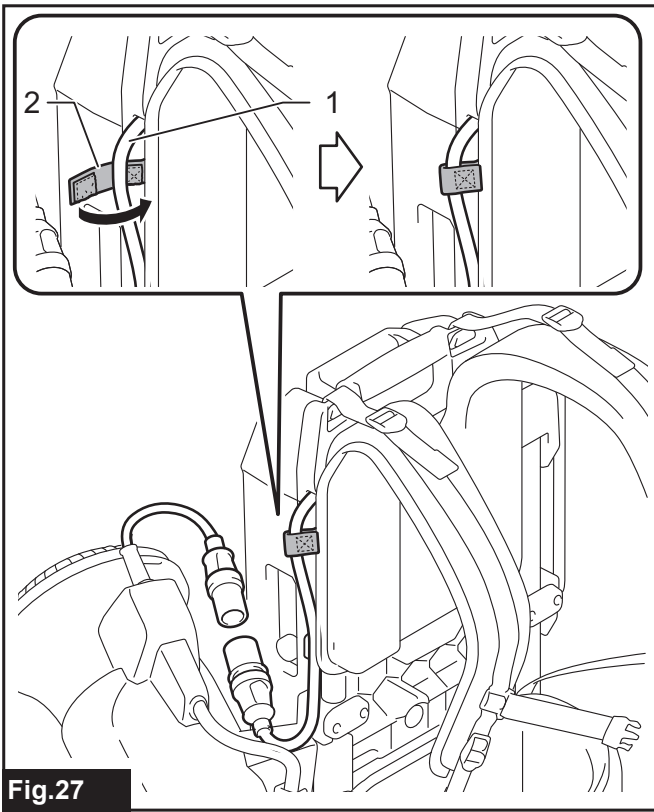


Fig.27

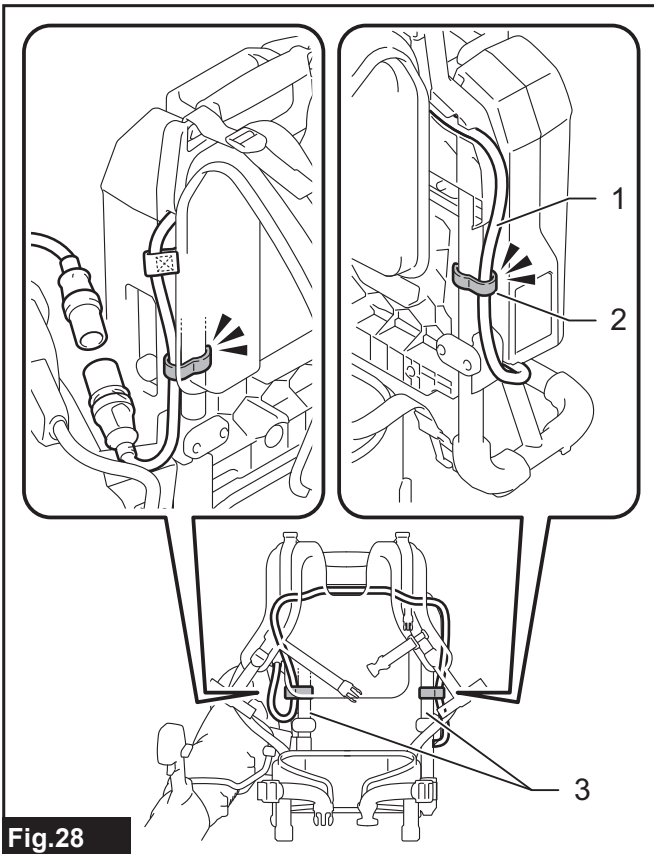


Fig.28

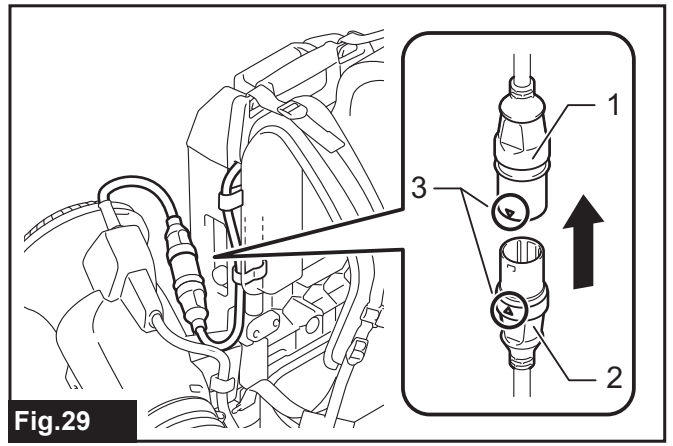


Fig.29

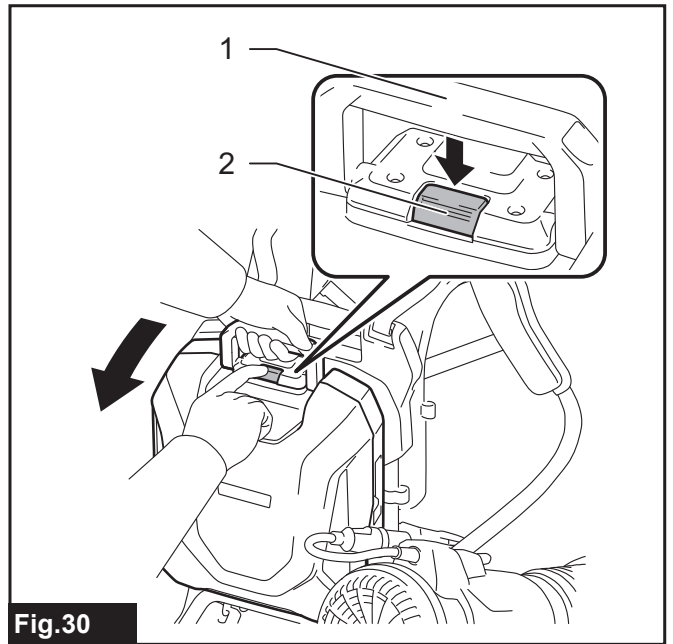


Fig.30

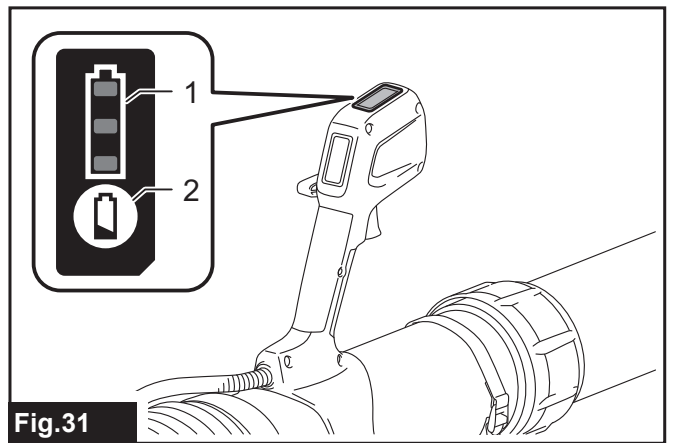


Fig.31

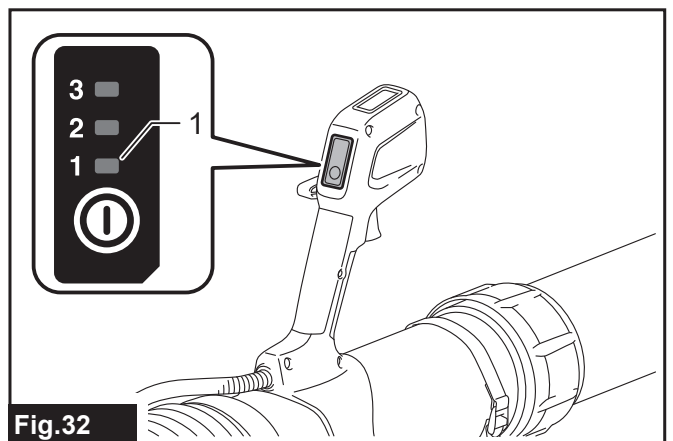


Fig.32

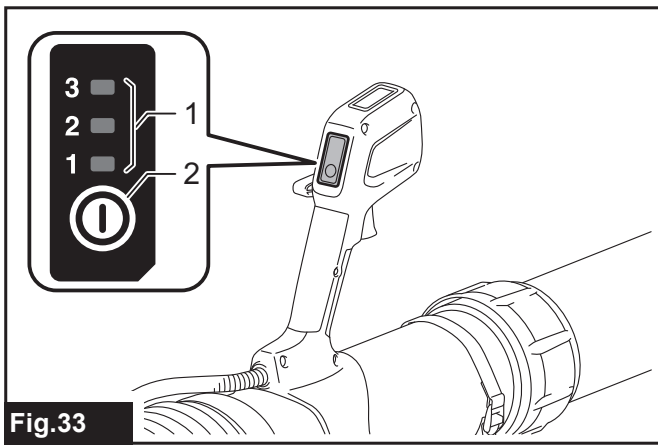


Fig.33

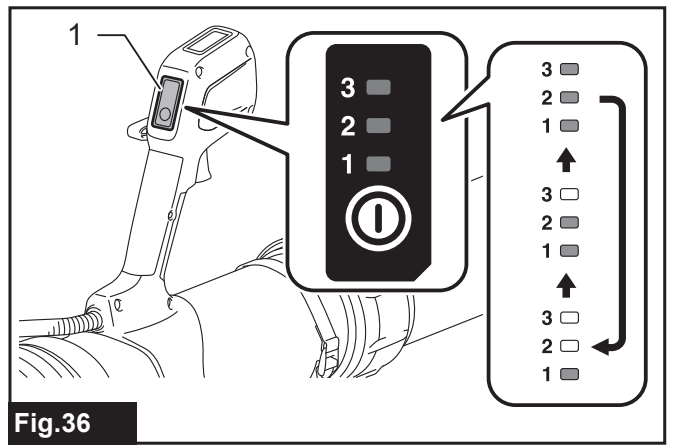


Fig.36

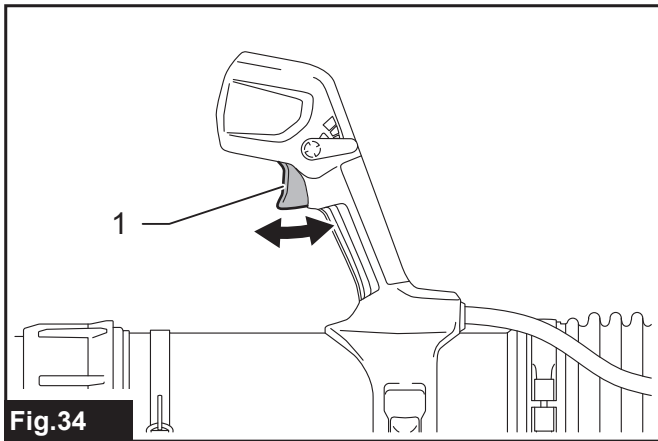


Fig.34

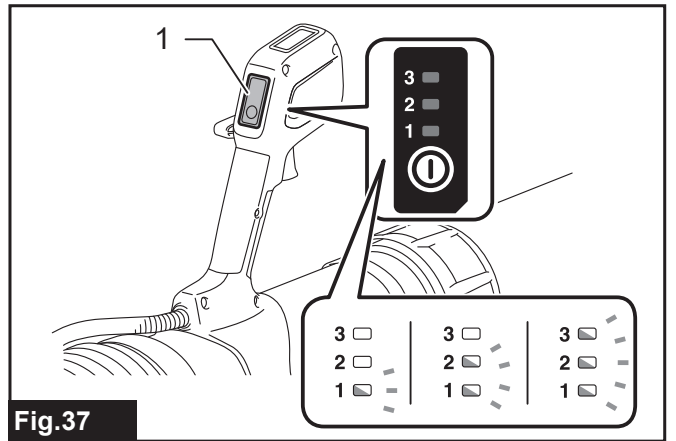


Fig.37

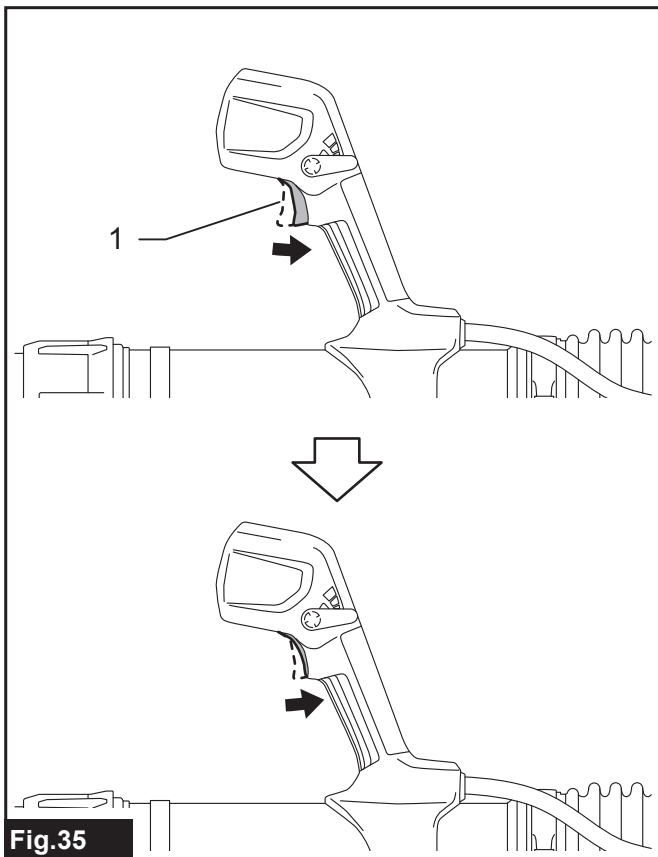


Fig.35

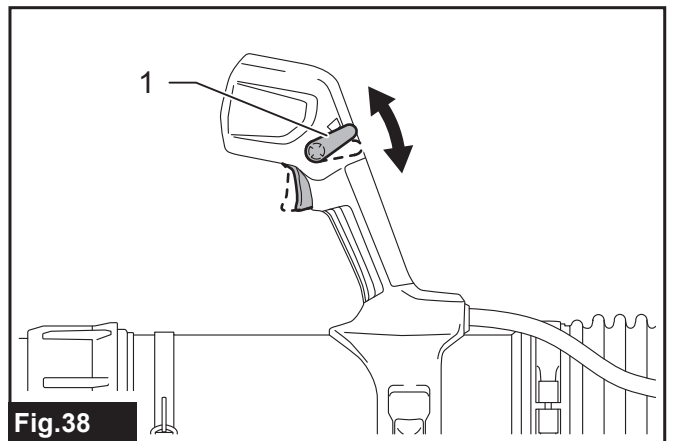


Fig.38

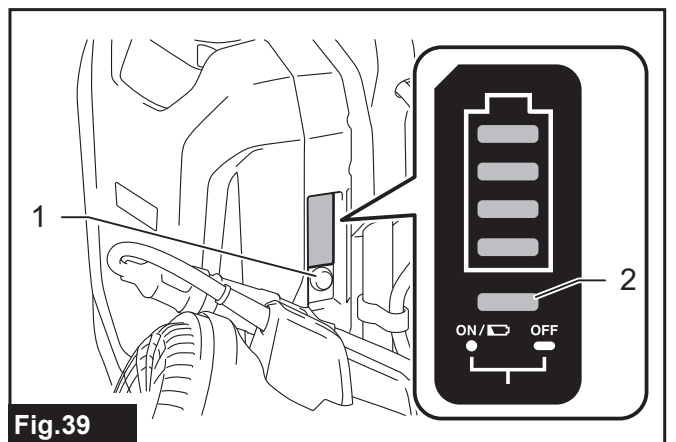
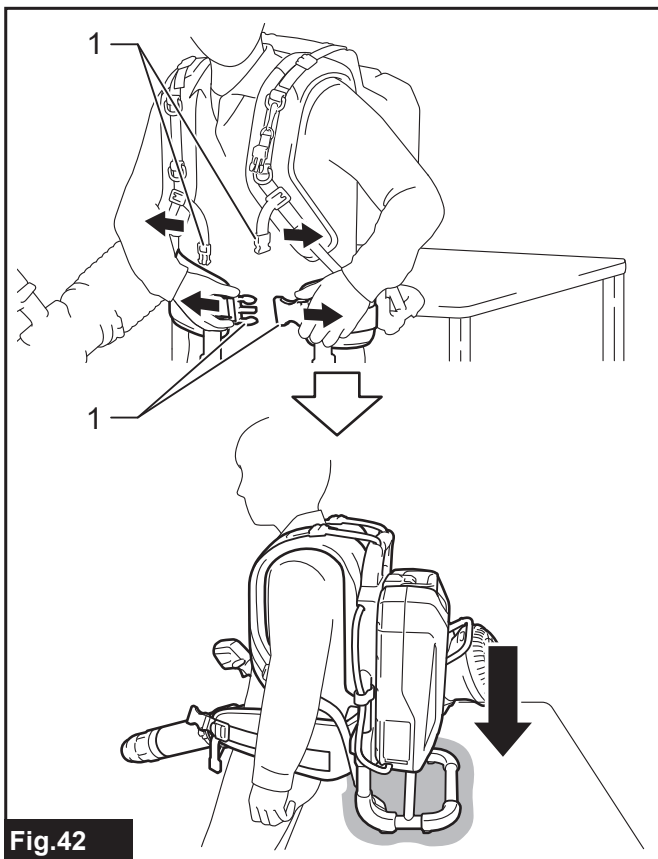
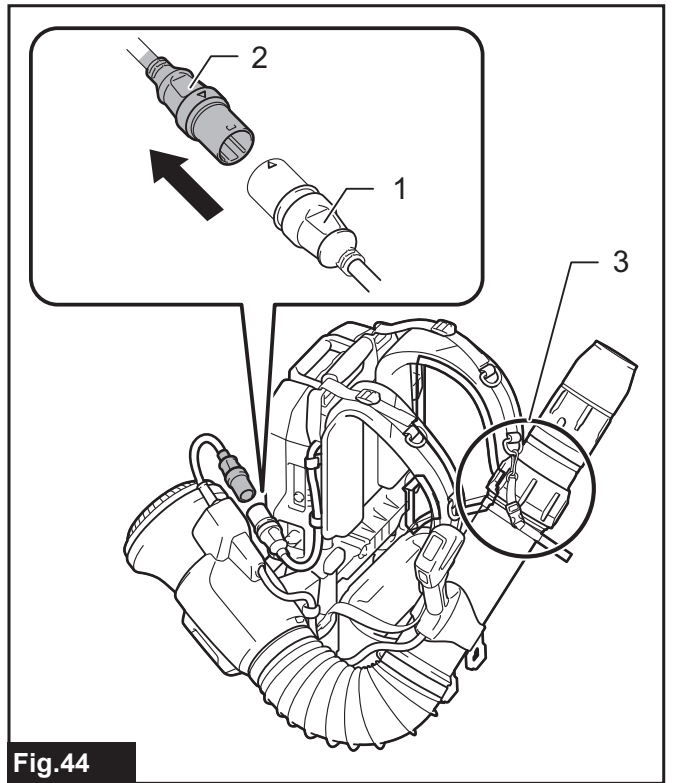
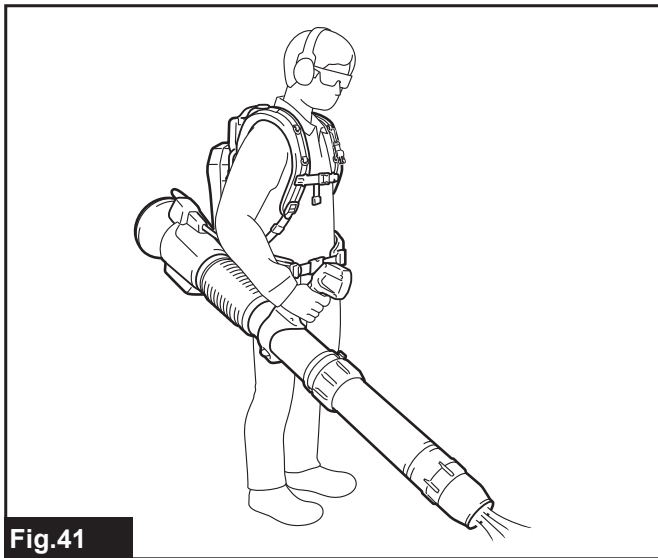
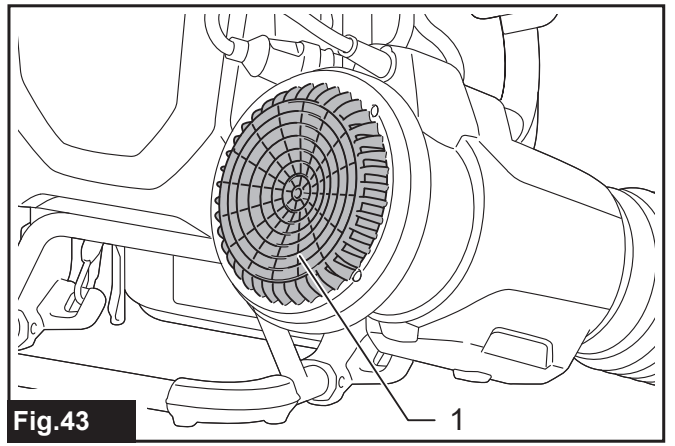
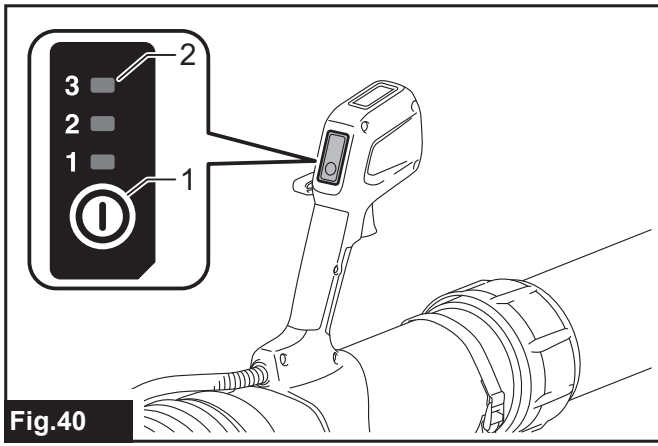


Fig.39



SPECIFIKACE

Model:	UB004C	
Kapacity ^{*1 *2}	Objem vzduchu	0 – 19,7 (20,9) m ³ /min
	Rychlost vzduchu [průměrná]	0 – 63,8 (67,6) m/s
	Rychlost vzduchu [maximální]	0 – 76,3 (80,7) m/s
Rozměry (D × Š × V) ^{*3}	460 mm x 575 mm x 585 mm	
Jmenovité napětí	36 V – 40 V DC max	
Čistá hmotnost	16,5 – 18,6 kg	
Stupeň ochrany	IPX4	

*1 Kapacity foukání vzduchu v režimu posílení jsou uvedeny v závorkách.

*2 Měřeno s koncovou hubicí 81 a PDC1500.

*3 Bez hubic.

- Vzhledem k neustálému výzkumu a vývoji zde uvedené technické údaje podléhají změnám bez upozornění.
- Specifikace se mohou pro různé země lišit.
- Hmotnost se může lišit v závislosti na nástavcích a přídavných zařízeních, včetně akumulátoru. Nejlehčí a nejtěžší kombinace, dle EPTA-Procedure 01/2014, jsou uvedeny v tabulce níže.

Vhodný přenosný akumulátor

PDC1200 / PDC1500

VAROVÁNÍ: Používejte pouze výše uvedené přenosné akumulátory. Použití jiných přenosných akumulátorů může způsobit zranění a/nebo požár.

Symbols

Níže jsou uvedeny symboly, se kterými se můžete při použití nářadí setkat. Je důležité, abyste dříve, než s ním začnete pracovat, pochopili jejich význam.



Buďte obzvláště opatrní a dávejte pozor.



Přečtěte si návod k obsluze.



Nepřibližujte ruce k otáčejícím se částem.



Pokud máte dlouhé vlasy, může dojít k nehodě kvůli jejich zaplétání.



Nepracujte v blízkosti přihlížejících osob.



Používejte ochranné brýle a ochranu sluchu.



Nevystavujte vlhkosti.



V tomto výrobku je použit reprezentativní přenosný akumulátor.



Ni-MH
Li-ion

Pouze pro země EU

Z důvodu přítomnosti nebezpečných součástí v zařízení mohou odpadní elektrické a elektronické zařízení, akumulátory a baterie negativně ovlivnit životní prostředí a lidské zdraví.

Elektrické a elektronické spotřebiče ani akumulátory nevyhazujte do domovního odpadu!

V souladu s evropskou směrnicí o odpadních elektrických a elektronických zařízeních, akumulátorech a bateriích a odpadních akumulátorech a bateriích, stejně jako jejím přizpůsobením ve vnitrostátním právu, by odpadní elektrická zařízení, baterie a akumulátory měly být uchovávány odděleně a měly by být odevzdány na vyhrazeném sběrném místě komunálního odpadu, které je provozováno v souladu s předpisy na ochranu životního prostředí. Toto je označeno symbolem přeškrtnuté popelnice na kolečkách, který je umístěn na zařízení.



Zaručená hladina akustického výkonu podle směrnice EU o hluku ve venkovním prostoru.



Hladina akustického výkonu podle nařízení australské vlády NSW o kontrole hluku

Účel použití

Zařízení je určeno k ofukování prachu.

O tomto návodu k obsluze

Pojmem „baterie“ nebo „akumulátor“ v tomto návodu k obsluze se rozumí „přenosný akumulátor“.

Hlučnost

Typická vážená hladina hluku (A) určená podle normy EN50636-2-100:

Hladina akustického tlaku (L_{PA}): 82,3 dB(A)

Nejistota (K): 3,1 dB(A)
Hladina akustického výkonu (L_{WA}): 96,1 dB (A)
Nejistota (K): 2,1 dB(A)

POZNÁMKA: Celková(é) hodnota(y) emisí hluku byla(y) změřena(y) v souladu se standardní zkušební metodou a dá se použít k porovnání nářadí mezi sebou.

POZNÁMKA: Hodnotu(y) deklarovaných emisí hluku lze také použít k předběžnému posouzení míry expozice vibracím.

VAROVÁNÍ: Používejte ochranu sluchu.

VAROVÁNÍ: Emise hluku se při používání elektrického nářadí ve skutečnosti mohou od deklarované(ých) hodnot(y) lišit v závislosti na způsobech použití nářadí.

VAROVÁNÍ: Nezapomeňte stanovit bezpečnostní opatření na ochranu obsluhy podle odhadu expozice ve skutečných podmínkách použití. (Vezměte přitom v úvahu všechny části provozního cyklu, tj. kromě doby zátěže například doby, kdy je nářadí vypnuté a kdy běží naprázdno.)

Vibrace

Celková hodnota vibrací (vektorový součet tří os) určená podle normy EN50636-2-100:
Pracovní režim: provoz bez zatížení
Emise vibrací (a_h): 2,5 m/s² nebo méně
Nejistota (K): 1,5 m/s²

POZNÁMKA: Celková(é) hodnota(y) deklarovaných vibrací byla(y) změřena(y) v souladu se standardní zkušební metodou a dá se použít k porovnání nářadí mezi sebou.

POZNÁMKA: Celkovou(é) hodnotu(y) deklarovaných vibrací lze také použít k předběžnému posouzení míry expozice vibracím.

VAROVÁNÍ: Emise vibrací se při používání elektrického nářadí ve skutečnosti mohou od deklarované(ých) hodnot(y) lišit v závislosti na způsobech použití nářadí.

VAROVÁNÍ: Nezapomeňte stanovit bezpečnostní opatření na ochranu obsluhy podle odhadu expozice ve skutečných podmínkách použití. (Vezměte přitom v úvahu všechny části provozního cyklu, tj. kromě doby zátěže například doby, kdy je nářadí vypnuté a kdy běží naprázdno.)

Prohlášení o shodě

Pouze pro evropské země

Prohlášení o shodě jsou obsažena v Příloze A tohoto návodu k obsluze.

BEZPEČNOSTNÍ VÝSTRAHY

Obecná bezpečnostní upozornění k elektrickému nářadí

VAROVÁNÍ Přečtěte si všechny bezpečnostní výstrahy i pokyny a prohlédněte si ilustrace a specifikace dodané k tomuto elektrickému nářadí. Nedodržení všech níže uvedených pokynů může vést k úrazu elektrickým proudem, požáru a/nebo vážnému zranění.

Všechna upozornění a pokyny si uschovejte pro budoucí potřebu.

Pojem „elektrické nářadí“ v upozorněních označuje elektrické nářadí, které se zapojuje do elektrické sítě, nebo elektrické nářadí využívající akumulátory.

Bezpečnostní pokyny k akumulátorovému zádovému fukaru

VAROVÁNÍ: Přečtěte si veškerá bezpečnostní upozornění a všechny pokyny. Zanedbání upozornění a pokynů může mít za následek úraz elektrickým proudem, vznik požáru nebo vážné zranění.

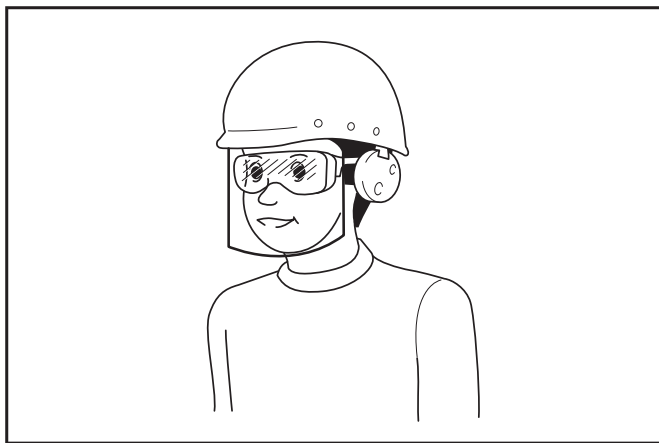
Všechna upozornění a pokyny si uschovejte pro budoucí potřebu.

Školení

1. **Pečlivě si přečtěte pokyny.** Obeznamte se s ovládacími prvky a správným používáním fukaru.
2. **Nikdy nedovolte, aby fukar používaly děti, osoby s omezenými fyzickými, smyslovými či duševními schopnostmi nebo s nedostatečnými zkušenostmi a znalostmi, ani osoby neobeznámené s těmito pokyny.** Věk obsluhy může být omezen místními předpisy.
3. **S fukarem nikdy nepracujte v blízkosti osob, zvláště pak dětí, ani domácích zvířat.**
4. **Pamatujte, že za nehody nebo ohrožení jiných osob a jejich majetku odpovídá obsluha či uživatel.**

Příprava

1. **Při práci s fukarem vždy noste pevnou obuv a dlouhé kalhoty.**
2. **Nenoste volné oděvy nebo šperky, které by mohly být nasáty do přívodu vzduchu. Dejte pozor, aby se vaše dlouhé vlasy nedostaly do přívodů vzduchu.**
3. **Při používání elektrického nářadí vždy noste ochranné brýle určené k ochraně zraku. Ochranné brýle musí splňovat požadavky normy ANSI Z87.1 v USA, EN 166 v Evropě nebo AS/NZS 1336 v Austrálii a na Novém Zélandu. V Austrálii a na Novém Zélandu je dle zákona též nutné nosit obličejový štít chránící obličej.**



Za vynucení používání vhodných ochranných pracovních prostředků obsluhou nářadí či jinými osobami v bezprostřední blízkosti pracoviště odpovídá zaměstnavatel.

4. Doporučujeme použití obličejové masky, abyste se vyhnuli podráždění způsobenému prachem.
5. Při obsluze stroje vždy noste neklouzavou ochrannou obuv. Bezpečnostní obuv s uzavřenou špičkou a neklouzavou podrážkou snižuje nebezpečí zranění.

Obsluha

1. Vypněte fukar, vyjměte akumulátor a ujistěte se, že se všechny pohyblivé díly zcela zastavily,
 - kdykoli se od fukaru vzdálíte,
 - před uvolňováním zablokování,
 - před kontrolou, čištěním či prováděním prací na fukaru,
 - kdykoli začne fukar neobvykle vibrovat.
2. S fukarem pracujte pouze za denního světla nebo při dostatečném umělém osvětlení.
3. Vždy udržujte správné postavení a rovnováhu a nepřeceňujte vlastní schopnosti.
4. Při práci ve svahu vždy dávejte pozor, kam šlapete.
5. Kráčejte – nikdy neběhejte.
6. Zajistěte, aby všechny přívody chladicího vzduchu byly prosté nečistot.
7. Nečistoty nikdy nefoukejte směrem k přihlížejícím osobám.
8. Pracujte s fukarem v doporučené poloze a na pevném povrchu.
9. Nepracujte s fukarem ve výškách.
10. Při používání fukaru nikdy nemiřte hubicí na nikoho v blízkosti.
11. Nikdy neblokuje vstup sání a/nebo výstup fukaru.
 - Při provozu v prašném prostředí dávejte pozor, abyste neblokovali vstup sání nebo výstup fukaru prachem či nečistotami.
 - Nepoužívejte jiné hubice, než hubice dodané společností Makita.
 - Nepoužívejte fukar pro nafukování balónů, nafukovacích lodiček nebo podobných výrobků.
12. S fukarem nepracujte v blízkosti otevřených oken apod.

13. Doporučujeme pracovat s fukarem pouze v rozumné době – ne brzy z rána nebo pozdě večer, kdy by nářadí mohlo rušit ostatní.
14. Doporučujeme před ofukováním použít hrábě nebo košťata pro uvolnění nečistot.
15. Doporučuje se použít dlouhou hubici, aby proud vzduchu mohl působit blízko země.
16. Pokud fukar zasáhne případné cizí předměty nebo začne vydávat neobvyklý hluk či vibrace, okamžitě jej vypněte. Než fukar znovu spustíte, vyjměte z něj akumulátor a zkontrolujte, zda nebyl fukar poškozen. Jestliže došlo k poškození fukaru, požádejte místní servisní středisko společnosti Makita o opravu.
17. Do vstupu sání nebo výstupu fukaru nestrkejte prsty ani jiné předměty.
18. Zamezte neúmyslnému uvedení do chodu. Před vložením akumulátoru, zvedáním či přenášením fukaru se ujistěte, že je přepínač ve vypnuté poloze. Přenášení fukaru s prstem na přepínači nebo připojování ke zdroji energie se zapnutým přepínačem může způsobit úraz.
19. Nikdy nefoukejte nebezpečné materiály, jako jsou hřebíky, úlomky skla nebo čepele.
20. Nepracujte s fukarem v blízkosti hořlavých materiálů.
21. S fukarem pokud možno nepracujte delší dobu v prostředí s nízkou teplotou.
22. Nepoužívejte stroj, pokud hrozí nebezpečí blesku.
23. Při používání stroje v blátivém terénu, na mokřinách nebo na kluzkém povrchu dbejte na to, abyste stáli pevně.
24. Nepoužívejte stroj za špatného počasí, když je zhoršená viditelnost. V opačném případě může dojít k pádu nebo nesprávnému provozu z důvodu nízké viditelnosti.
25. Stroj neponořujte do kaluže.
26. Nenechávejte stroj venku za deště bez dozoru.
27. Nepoužívejte stroj ve sněhu.
28. Během provozu udržujte kabel mimo překážky. Jestliže se kabel zachytí za nějakou překážku, může to způsobit vážné zranění.

Údržba a skladování

1. Všechny matice, šrouby a vruty udržujte dotažené – zajistíte tak bezpečnou provozuschopnost fukaru.
2. Pokud jsou díly opotřebené nebo poškozené, vyměňte je za díly dodané společností Makita.
3. Uložte fukar na suché místo mimo dosah dětí.
4. Když fukar zastavíte, abyste jej zkontrolovali, opravili, uskladnili nebo vyměnili příslušenství, vypněte fukar, ujistěte se, že se všechny pohyblivé díly zcela zastavily, a vyjměte akumulátor. Nechte fukar zchladnout, než na něm budete provádět jakékoli práce. O fukar se pečlivě starajte a udržujte jej čistý.
5. Před skladováním nechte fukar vždy vychladnout.
6. Fukar nevystavujte dešti. Fukar skladujte ve vnitřních prostorech.
7. Když fukar zvedáte, nezapomeňte ohnout kolena a dávejte pozor, abyste si neporanili

záda.

8. Při mytí stroje nenechte vodu vniknout do elektrického mechanismu jako například do baterie, motoru a svorek.
9. Při skladování stroje se vyvarujte přímého slunečního svitu a deště a uložte jej na místo, které se nezahřívá ani nevlhne.
10. Při přenášení stroje se ujistěte, že držíte stroj pevně za držadlo stroje.
11. Při přenášení stroje dbejte na to, aby se kabel nezachytil o překážky.

Práce s akumulátorovým nářadím a péče o něj

1. **Nabíjení provádějte pouze pomocí nabíječky určené výrobcem.** Nabíječka vhodná pro jeden typ akumulátoru může při použití s jiným akumulátorem vést ke vzniku nebezpečí požáru.
2. **Elektrické nářadí používejte pouze s určenými akumulátory.** Použití jiných akumulátorů může vyvolat nebezpečí zranění a požáru.
3. **Pokud akumulátor nepoužíváte, udržujte jej mimo dosah jiných kovových předmětů, jako jsou kancelářské sponky, mince, klíče, hřebíky, šrouby nebo jiné malé kovové předměty, které mohou propojit svorky akumulátoru.** Zkratování svorek akumulátoru může způsobit popáleniny nebo požár.
4. **Při hrubém zacházení může z akumulátoru uniknout elektrolyt. Vyvarujte se styku s ním. Pokud dojde k náhodnému kontaktu, omyjte zasažené místo vodou. Pokud elektrolyt zasáhne oči, vyhledejte lékařskou pomoc.** Elektrolyt uniklý z akumulátoru může způsobit podráždění nebo popálení pokožky.
5. **Nepoužívejte poškozený nebo upravený akumulátor nebo nářadí.** U poškozených nebo upravených akumulátorů může dojít k neočekávanému chování, které může mít za následek požár, výbuch nebo riziko poranění.
6. **Akumulátor nebo nářadí nevystavujte ohni nebo vysokým teplotám.** Při vystavení žáru ohně nebo teplotám nad 130 °C může dojít k výbuchu.
7. **Postupujte dle nabíjecích pokynů a akumulátor nebo nářadí nenabíjejte mimo teplotní rozsah specifikovaný v pokynech.** Nesprávné nabíjení při teplotách mimo stanovený rozsah může poškodit akumulátor a zvýšit riziko požáru.

Elektrická bezpečnost a bezpečnost akumulátorů

1. **Akumulátor (akumulátory) nelikvidujte vzhazováním do ohně.** Články mohou vybuchnout. Při likvidaci postupujte podle místních předpisů, jež mohou zahrnovat zvláštní pokyny.
2. **Akumulátory neotevírejte a nepoškozujte.** Vypuštěný elektrolyt je žravý a může způsobit poranění očí nebo pokožky. Při spolknutí může být jedovatý.
3. **Nenabíjejte baterii v dešti nebo na mokřích místech.**
4. **Nenabíjejte akumulátor venku.**
5. **S nabíječkou, včetně zástrčky nabíječky a svorek, nemanipulujte mokřýma rukama.**
6. **Nevyjímejte akumulátor mokřýma rukama.**
7. **Nevyměňujte akumulátor v dešti.**
8. **Svorku akumulátoru nevlhčete tekutinou,**

jako je voda, ani akumulátor neponořujte. Nenechávejte akumulátor na dešti ani ho nenabíjejte, nevyměňujte, nepoužívejte ani neskladujte na vlhkém či mokřím místě. Pokud svorka navlhne nebo se do akumulátoru dostane kapalina, může dojít ke zkratu, a tedy k přehřátí, požáru nebo výbuchu.

9. **Po vyjmutí akumulátoru ze stroje či nabíječky zajistěte jeho uložení v suchu.**
10. **Pokud se akumulátor namočí, vylijte z něj vodu a následně jej usušte suchým hadříkem. Před použitím akumulátor zcela vysušte na suchém místě.**

Servis

1. **Vaše elektrické nářadí si nechávejte opravovat kvalifikovaným pracovníkem s použitím výhradně identických náhradních dílů.** Tím zajistíte zachování bezpečnosti elektrického nářadí.
2. **Akumulátory nikdy sami nespravujte.** Opravy akumulátorů smí provádět pouze výrobce nebo autorizovaná servisní střediska.

Další bezpečnostní pokyny

1. **Zařízení nepoužívejte za nepříznivého počasí, zvláště existuje-li nebezpečí bouřek.** Tím se snižuje riziko zásahu bleskem.
2. **Před použitím zkontrolujte napájecí kabel a případně prodlužovací kabel, zda nejeví známky poškození či stárnutí. Nedotýkejte se kabelu, dokud jej neodpojíte. Je-li kabel poškozen nebo opotřeben, nepoužívejte zařízení.** Poškozený napájecí kabel může mít za následek úraz elektrickým proudem, vznik požáru a/nebo vážné zranění.
3. **Používejte ochranu zraku a sluchu.** Používání přiměřených ochranných prostředků snižuje nebezpečí zranění.
4. **Při obsluze zařízení vždy noste neklouzavou ochrannou obuv. Se zařízením nepracujte bosí ani v otevřené obuvi.** Tím se snižuje nebezpečí zranění nohou.
5. **Nenoste volné oblečení nebo předměty, jako jsou šátky, přívěsky, řetězy, kravaty atd., které by mohly být vtaženy do vstupů vzduchu. Dlouhé vlasy si svažte nebo zakryjte, aby bylo zajištěno, že nebudou vtaženy do vstupů vzduchu.** Pokud se některá z těchto věcí dostane do vstupů vzduchu, může to zvýšit riziko zranění.
6. **Se zařízením nepracujte v blízkosti přihlížejících osob.** Vymrštěné úlomky mohou zvýšit nebezpečí zranění osob.
7. **Nikdy nemiřte hubicí ofukovače na osoby, domácí zvířata nebo okna. Dbejte zvýšené opatrnosti při odfukování nečistot v blízkosti pevných předmětů, jako jsou stromy, automobily a stěny, které mohou způsobit odrážení nečistot.** Vymrštěné předměty mohou způsobit materiální škody a zvýšit nebezpečí zranění osob.
8. **Nepoužívejte zařízení k odfukování ničeho hořícího či doutnajícího, například cigaret, zápalek ani horkého popela.** Tyto zdroje vznícení mohou zvýšit nebezpečí požáru.
9. **Nedotýkejte se ventilátoru, pokud se ještě pohybuje. Vypněte zařízení, počkejte, dokud se**

ventilátor nezastaví, a odpojte zařízení ze sítě; až pak lze odstranit díl, který by mohl umožnit přístup k ventilátoru. Tím se snižuje nebezpečí zranění pohyblivými díly.

10. Při odstraňování zaseknutého materiálu nebo opravách zařízení dávejte pozor, aby vypínač byl vypnutý a napájecí kabel byl odpojen. Neočekávané spuštění zařízení během uvolňování zaseknutého materiálu nebo oprav může zvýšit nebezpečí zranění osob.
11. Přicházející cizí látky mohou ucpávat vzduchové kanály a vyvolávat proud znečištěného vzduchu. Pokud je výrazně ovlivněn foukací výkon, odstraňte všechny překážky v trase vzduchu.
12. Během provozu vždy používejte rukavice. Vyvarujte se ovládní zařízení holýma rukama. Tím se snižuje nebezpečí zranění rukou a prstů.
13. Nenoste více než jednu sadu postrojů najednou. Nasazování postrojů a opasek ve vrstvách ztěžuje jejich sundání v nouzových situacích.
14. Ujistěte se, že žádný kus oděvu nepřekáží uvolnění a sejmutí postroje.
15. Nevystavujte zářový postroj těžké zátěži. Pokud bude zářový postroj zatížen silným napnutím nebo namáháním, poškodí se.
16. Přiměřeně upravte objem vzduchu, abyste při práci neztratili rovnováhu. Zařízení je schopno vyvíjet vysoký ofukovací výkon, pokud není pečlivě ovládnut, a může dojít reakčnímu pohybu.

TYTO POKYNY USCHOVEJTE.

VAROVÁNÍ: NEDOVOLTE, aby pohodlnost nebo pocit znalosti výrobku (získaný na základě předchozího použití) vedl k zanedbání dodržování bezpečnostních pravidel platných pro tento výrobek.

NESPRÁVNÉ POUŽÍVÁNÍ či nedodržení bezpečnostních pravidel uvedených v tomto návodu k obsluze může způsobit vážné zranění.

Důležitá bezpečnostní upozornění pro akumulátor

1. Před použitím akumulátoru si přečtěte všechny pokyny a varovné symboly na (1) nabíječce, (2) akumulátoru a (3) výrobku využívajícím akumulátor.
2. Nerozebírejte akumulátor ani do něj nijak nezasahujte. Může dojít k požáru, nadměrnému zahřátí nebo výbuchu.
3. Pokud se příliš zkrátí provozní doba akumulátoru, přerušete okamžitě práci. V opačném případě existuje riziko přehřívání, popálení nebo dokonce výbuchu.
4. Budou-li vaše oči zasaženy elektrolytem, vypláchněte je čistou vodou a okamžitě vyhledejte lékařskou pomoc. Může dojít ke ztrátě zraku.
5. Akumulátor nezkratujte:
 - (1) Nedotýkejte se svorek žádným vodivým materiálem.
 - (2) Neskladujte akumulátor v nádobě s jinými

kovovými předměty, jako jsou hřebíky, mince, apod.

- (3) Nevystavuje akumulátor vodě a dešti. Zkrat akumulátoru může způsobit velký průtok proudu, přehřátí, možné popálení a dokonce i poruchu.
6. Neskladujte a nepoužívejte nářadí a akumulátor na místech, kde může teplota překročit 50 °C (122 °F).
7. Nespalujte akumulátor, ani když je vážně poškozen nebo úplně opotřeben. Akumulátor může v ohni vybuchnout.
8. Akumulátor nesmí být proražen hřebíkem, řezán, drcen, házen či upuštěn na zem, ani nesmí dojít k nárazu tvrdého předmětu do něj. Taková situace může způsobit požár, nadměrné zahřátí či výbuch.
9. Nepoužívejte poškozené akumulátory.
10. Obsažené lithium-iontové akumulátory podléhají právním požadavkům na nebezpečné zboží.

V případě komerční přepravy například externími dopravci je třeba dodržet zvláštní požadavky na balení a značení.
Pro přípravu zboží k přepravě je nutná konzultace s odborníkem na nebezpečný materiál. Dodržujte také případné podrobnější národní předpisy.
Odkryté kontakty přelepte izolační páskou či jinak zakryjte a akumulátory zabalte tak, aby se v balení nemohly pohybovat.
11. Při likvidaci akumulátoru jej vyjměte z nářadí a zlikvidujte jej na bezpečném místě. Při likvidaci akumulátoru postupujte podle místních předpisů.
12. Akumulátor používejte pouze s výrobky specifikovanými společností Makita. Instalace akumulátoru do nevyhovujících výrobků může způsobit požár, nadměrné zahřívání, explozi nebo únik elektrolytu.
13. Pokud nářadí delší dobu nepoužíváte, je nutné z něj akumulátor vyjmout.
14. Během a po použití se může akumulátor zahřát, což může způsobit popáleniny nebo podráždění. Při manipulaci s horkými akumulátory dávejte pozor.
15. Nedotýkejte se koncovky na nářadí ihned po použití, protože ta může být horká a způsobit popáleniny.
16. Do koncovek, otvorů a zdiřek na akumulátoru se nesmí dostat piliny, prach nebo jiné nečistoty. To může způsobit zahřátí, vznícení, prasknutí a poruchu nářadí nebo akumulátoru, což může vést k popáleninám nebo zranění osob.
17. Jestliže nářadí není zkonstruováno tak, že lze používat v blízkosti vysokého elektrického napětí, nepoužívejte akumulátor poblíž vedení s vysokým elektrickým napětím. Mohlo by tím dojít k poruše či selhání nářadí či akumulátoru.
18. Akumulátor uchovávejte mimo dosah dětí.

TYTO POKYNY USCHOVEJTE.

⚠ UPOZORNĚNÍ: Používejte pouze originální akumulátory Makita. Používání neoriginálních nebo upravených akumulátorů může způsobit explozi akumulátoru a následný požár, zranění a jiné poškození. Zaniká tím také záruka společnosti Makita na nářadí a nabíječku Makita.

Tipy k zajištění maximální životnosti akumulátoru

1. Akumulátor nabijte dříve, než dojde k jeho úplnému vybití. Pokud si povšimnete sníženého výkonu nářadí, vždy jej zastavte a dobijte akumulátor.
2. Nikdy nenabíjejte úplně nabitý akumulátor. Přebíjení zkracuje životnost akumulátoru.
3. Akumulátor dobíjejte při pokojové teplotě od 10 °C do 40 °C (50 °F až 104 °F). Před nabíjením nechejte horký akumulátor zchladnout.
4. Když není akumulátor používán, vyjměte ho z nářadí či nabíječky.
5. Pokud se akumulátor delší dobu nepoužívá (déle než šest měsíců), je nutno jej dobít.

SESTAVENÍ

⚠ UPOZORNĚNÍ: Před prováděním jakýchkoli prací na zařízení se vždy přesvědčte, zda je zařízení vypnuté a je z něj vyjmut akumulátor.

Montáž trubic ofukovače

POZOR: Dávejte pozor, abyste při sestavování trubic ofukovače nezkroutili kabel ovládacího držadla.

1. Povolte šroub na hadicové svorce. Umístěte hadicovou svorku přes jeden otevřený konec ohebné trubice. Připevněte ohebnou trubici k přední trubici. Poté utáhněte šroub na hadicové svorce.
► **Obr.1:** 1. Ohebná trubice 2. Hadicová svorka 3. Přední trubice 4. Šroub
2. Povolte šroub na hadicové svorce. Umístěte hadicovou svorku přes druhý otevřený konec ohebné trubice. Připevněte trubici ofukovače k ohebné trubici. Poté utáhněte šroub na hadicové svorce.
► **Obr.2:** 1. Trubice ofukovače 2. Hadicová svorka 3. Ohebná trubice 4. Šroub
3. Upněte ovládací lanko k držáku lanka.
► **Obr.3:** 1. Držák lanka 2. Ovládací lanko

POZNÁMKA: Nastavte napnutí ovládacího lanka pohodlně pomocí držáku lanka podle polohy ovládacího držadla. V případě potřeby uvolněte ovládací lanko od držáku lanka, aby se uvolnilo napětí.

Montáž hubic ofukovače

Připevněte jednu z hubic ofukovače dodaných se zařízením na střední trubici.

- **Obr.4:** 1. Hubice 2. Střední trubice

Zarovnejte značku šipky na hubici se značkami na střední trubici. Potom nasuňte hubici na přední konec střední trubice, dokud výčnělek na střední trubici nezapadne do výřezové drážky na hubici.

- **Obr.5:** 1. Hubice 2. Střední trubice 3. Značky šipky 4. Výčnělek 5. Výřezová drážka

Chcete-li hubici sejmut, otočte hubici doleva nebo doprava, aby se uvolnil zámek. Poté vysuňte hubici ze střední trubice.

- **Obr.6:** 1. Hubice 2. Střední trubice

Nastavení délek trubic ofukovače

Trubice ofukovače lze dle potřeby prodloužit na požadovanou délku.

Uvolněte pojistný kroužek otáčením ve směru znázorněném na obrázku. Vysuňte střední trubici z trubice ofukovače na požadovanou délku a pak otočte pojistným kroužkem proti směru hodinových ručiček za účelem zajištění střední trubice.

- **Obr.7:** 1. Pojistný kroužek 2. Střední trubice 3. Trubice ofukovače

POZNÁMKA: Pevně připevněte pojistný kroužek, abyste usadili středovou trubici na místo a zajistili její bezpečné uchycení.

Nastavení opasků a zádového postroje

⚠ UPOZORNĚNÍ: Při nastavování opasků a zádového postroje nezapomeňte odpojit zařízení od přenosného akumulátoru.

1. Nasaďte si zařízení. Upravte délky zádového postroje tak, aby byl opasek v pase.

- **Obr.8:** 1. Zádový postroj 2. Opasek

2. Zajistěte sponu opasku.

- **Obr.9**

POZNÁMKA: Dbejte, aby byl opasek v doporučené poloze znázorněné na obrázku. Pokud je opasek nad nebo pod doporučenou polohou, je obtížné pohodlně pracovat.

3. Upravte délky opasku.

Ujistěte se, že vám opasek dobře sedí kolem pasu.

- **Obr.10**

4. Upravte délky zádového postroje.

Dbejte na to, aby přenosný akumulátor těsně seděl na zádech.

- **Obr.11:** 1. Jednotka přenosného akumulátoru

5. Zajistěte sponu hrudního pásu. Podle obrázku opasek na správné místo. Pak upravte délky hrudního pásu.

- **Obr.12:** 1. Hrudní pás 2. Spona 3. Zapínání se suchým zipem

POZNÁMKA: Hrudní pás složte a upevněte pomocí zapínání se suchým zipem, jak je znázorněno na obrázku.

6. Opasek složte a upevněte pomocí zapínání se

suchým zipem, jak je znázorněno na obrázku.

► **Obr.13:** 1. Zapínání se suchým zipem

7. Vytvořte volný konec zádového postroje několika záhyby a položte jej naplocho přes napnutý popruh. Svažte je k sobě pomocí zapínání se suchým zipem.

► **Obr.14:** 1. Povolný popruh 2. Napnutý popruh 3. Zapínání se suchým zipem

Nastavení pozice ovládacího držadla

Ovládací držadlo lze nastavit tak, aby bylo ovládání pro vás pohodlné.

Uvolněte upínací páčku. Pohybuje a otáčeje ovládacím držadlem podél trubice ofukovače do vaší pohodlné polohy. Poté upínací páčku utáhněte.

Když se svorka během používání uvolní, znovu utáhněte šroub svorky.

► **Obr.15:** 1. Ovládací držadlo 2. Trubice ofukovače 3. Upínací páčka 4. Šroub spojky

Instalace podpěrného pásu trubice

Podpěrný pás trubice pomáhá během provozu zmírnovat zátěž pro vaše ruce. Na zádovém postroji zacvakněte háček pro zavěšení trubice ofukovače s nastavitelnými popruhy.

► **Obr.16**

1. Připněte opasek s popruhem kolem trubice ofukovače.

Nezapomeňte ovládací lanko pro upnutí přivázat k trubici ofukovače.

► **Obr.17:** 1. Trubice ofukovače 2. Opasek s popruhem 3. Ovládací lanko

2. Upravte napnutí pásku kolem trubice ofukovače.

► **Obr.18:** 1. Trubice ofukovače 2. Opasek s popruhem

3. Zavěste karabinu na jeden ze závěsných kroužků na pravé straně zádového postroje.

► **Obr.19:** 1. Karabina 2. Závěsné kroužky

Karabinu nezavěšujte na levou stranu zádového postroje. V případě nouze by mohlo být obtížné stroj sundat.

► **Obr.20**

4. Upravte délku podpěrného pásu podle svých preferencí.

► **Obr.21:** 1. Podpěrný pás

Instalace skládacího popruhu

Když se zařízení nepoužívá, bezpečně připevněte trubici ofukovače k zádovému postroji.

Zavěste závěsný prvek na háček v levém zádovém postroji. Omotejte opasek s popruhem kolem trubice ofukovače. Pak zapněte sponou skládací popruh nahoru.

Před použitím zařízení skládací popruh odepněte.

► **Obr.22:** 1. Závěsný prvek 2. Opasek s popruhem 3. Háček v levém zádovém postroji 4. Trubice ofukovače

POPIS FUNKCÍ

⚠ UPOZORNĚNÍ: Před nastavováním zařízení nebo kontrolou jeho funkce se vždy přesvědčte, zda je zařízení vypnuté a je vyjmutý akumulátor.

Vkládání nebo vyjímání přenosného akumulátoru

⚠ UPOZORNĚNÍ: Před vložením nebo vyjmutím přenosného akumulátoru vždy vypněte stroj.

⚠ UPOZORNĚNÍ: Při vkládání či vyjímání přenosného akumulátoru pevně držte stroj i přenosný akumulátor. V opačném případě vám mohou vyklouznout z rukou a mohlo by dojít k poškození stroje a přenosného akumulátoru či ke zranění.

⚠ UPOZORNĚNÍ: Ujistěte se, že je přenosný akumulátor pevně vložen do stroje. Pokud tak neučiníte, může ze stroje náhodně vypadnout, čímž může vám nebo osobám ve vašem okolí způsobit zranění.

⚠ UPOZORNĚNÍ: Před provozem se ujistěte, že je kabel pevně připevněn k držákům kabelu a že je zástrčka zcela připojena k zásuvce.

1. Vytáhněte kabel ze spodní části přenosného akumulátoru ve směru znázorněném na obrázku.

Při vytahování kabelu nezapomeňte zajistit kabel v držácích kabelu.

► **Obr.23:** 1. Kabel 2. Držáky kabelu

2. Vložte přenosný akumulátor do stroje podle obrázku.

► **Obr.24:** 1. Přenosný akumulátor

► **Obr.25:** 1. Červený indikátor

⚠ UPOZORNĚNÍ: Ujistěte se, že je přenosný akumulátor pevně připevněn ve stroji. Jinak může dojít k tomu, že přenosný akumulátor při nasazování či používání stroje vypadne a způsobí zranění. Není-li přenosný akumulátor zcela zajištěn, uvidíte červený indikátor dle obrázku.

⚠ UPOZORNĚNÍ: Při montáži přenosného akumulátoru dejte pozor, abyste si nepříškrípili prsty nebo palce mezi přenosný akumulátor a stroj.

3. Kabel připojte k držákům kabelu podle obrázku.

► **Obr.26:** 1. Kabel 2. Držáky kabelu

4. Uvažte kabel pomocí pásu se suchým zipem našitým na postroji přes pravé rameno.

► **Obr.27:** 1. Kabel 2. Pás se suchým zipem

5. Svažte volný kabel a zajistěte jej svorkami kabelu k bočním tyčím základního držáku.

► **Obr.28:** 1. Kabel 2. Svorka kabelu 3. Boční tyč

6. Zarovnejte značku šipky na zástrčce zařízení se značkou na zásuvce přenosného akumulátoru a zasuňte zástrčku zcela do zásuvky.

► **Obr.29:** 1. Zástrčka 2. Zástrčka 3. Značky šipky

POZOR: Zástrčku nezasunujte násilím. Nelze-li zástrčku zasunout do zásuvky snadno, nezasouváte ji správně.

POZOR: Při odpojování zástrčky ze zásuvky nedržte kabely, ale přímo zástrčku a zásuvku. Jinak může dojít k poškození kabelů a poruše zařízení.

Při vyjímání přenosného akumulátoru použijte opačný postup oproti jeho vkládání.








⚠ UPOZORNĚNÍ: Když přenosný akumulátor odebíráte, stiskněte blokovací tlačítko a zároveň pevně podržte držadlo.

► Obr.30: 1. Držadlo 2. Blokovací tlačítko

Indikace zbývajících kapacity akumulátoru

► Obr.31: 1. Kontrolka akumulátoru 2. Tlačítko kontroly

Zbývajících kapacitu akumulátoru zjistíte stisknutím tlačítka kontroly.

Stav indikátoru akumulátoru			Zbývajících kapacita akumulátoru
 Svítí	 Nesvítí	 Bliká	
			50 % až 100 %
			20 % až 50 %
			0 % až 20 %
			Nabijte akumulátor.

POZNÁMKA: Kontrolka pro zbývajících kapacitu akumulátoru je pouze referenční. Skutečná kapacita akumulátoru může záviset na podmínkách použití nebo okolní teplotě.

POZNÁMKA: Když je stroj v provozu, kontrolka se nerozsvítí, ani když stisknete tlačítko kontroly.







POZNÁMKA: Kontrolka automaticky za několik sekund zhasne.

System ochrany stroje a akumulátoru

Stroj je vybaven systémem ochrany stroje a akumulátoru. Tento systém automaticky přerušuje napájení motoru, aby se prodloužila životnost stroje a akumulátoru. Budou-li zařízení nebo akumulátor vystaveny některé z níže uvedených podmínek, zařízení se během

provozu automaticky vypne:

► Obr.32: 1. Kontrolka nízké rychlosti

Kontrolka nízké rychlosti			Stav
Barva	 Svítí	 Bliká	
Zelená			Přetížení
Červená	 (zařízení) /  (akumulátor)		Přehřívání
Červená			Přílišné vybití

Ochrana proti přetížení

Pokud se s akumulátorem pracuje způsobem vyvolávajícím mimořádně vysoký odběr proudu, zařízení se automaticky vypne a kontrolka nízké rychlosti se rozblíká zeleně. V takové situaci zařízení vypněte a ukončete činnost, při níž došlo k přetížení zařízení. Potom zařízení zapněte a obnovte činnost.

POZNÁMKA: Kontrolka nízké rychlosti také bliká zeleně a zařízení se automaticky zastaví, pokud je provozováno nepřetržitě dlouhou dobu. V takovém případě pusťte spoušť a vraťte páčku ovládání plně zpět, poté opětovným stiskem spouště znovu nastartujte zařízení.

POZNÁMKA: Když maximalizujete objem vzduchu pomocí spouště nebo páčky ovládání po opětovném zapnutí zařízení ze stavu automatického vypnutí, může být objem vzduchu nižší než před obnovou provozu v závislosti na podmínkách použití, okolním prostředí a zbývajících kapacitě akumulátoru. Dobitím přenosného akumulátoru lze zařízení provozovat při maximálním objemu vzduchu dosaženého před obnovou provozu.

Ochrana proti přehřátí

Když se zařízení nebo akumulátor přehřeje, automaticky se zastaví. Při přehřátí zařízení se kontrolka nízké rychlosti rozsvítí červeně. Při přehřátí akumulátoru bliká kontrolka nízké rychlosti červeně. Před opětovným zapnutím nechte zařízení a/nebo akumulátor vychladnout.

Ochrana proti přílišnému vybití

Není-li kapacita akumulátoru dostatečná, zařízení se automaticky zastaví a kontrolka nízké rychlosti se rozblíká červeně. V tom případě akumulátor vyjměte ze zařízení a nabijte ho nebo akumulátor vyměňte za plně nabitý.

Ochrana proti jiným závadám

Ochranný systém je také navržen i pro jiné příčiny, které by mohly stroj poškodit, a umožňuje automatické zastavení stroje. Když se stroj dočasně pozastaví nebo přestane pracovat, proveďte veškeré kroky k odstranění příčin.

1. Restartujte stroj jeho vypnutím a opětovným zapnutím.
2. Nabijte akumulátor(y) nebo jej (je) vyměňte za nabitý (nabité).
3. Nechte stroj a akumulátor(y) vychladnout.

Pokud se obnovou ochranného systému nedosáhne

žádného zlepšení, obraťte se na místní servisní středisko Makita.

POZOR: Jestliže se stroj zastaví z příčiny, která není popsána výše, přečtete si část o řešení potíží.

Hlavní spínač napájení

VAROVÁNÍ: Pokud nářadí nepoužíváte, vždy vypněte hlavní spínač napájení.

Jestliže chcete zařízení zapnout, stiskněte hlavní spínač napájení. Kontrolka rychlosti svítí zeleně. Vypnutí provedete stisknutím a přidržením hlavního spínače napájení, dokud kontrolka rychlosti nezhasne. Rychlost lze nastavit do tří úrovní. Jestliže chcete změnit režim rychlosti, stiskněte hlavní spínač napájení. Když změníte režim rychlosti, rozsvítí se příslušná kontrolka rychlosti.

► **Obr.33:** 1. Kontrolka rychlosti 2. Hlavní spínač napájení

Kontrolka	Režim	Objem vzduchu
3 <input type="checkbox"/>	Vysoký	0 – 19,7 m ³ /min
2 <input type="checkbox"/>		
1 <input type="checkbox"/>		
3 <input type="checkbox"/>	Střední	0 – 15,2 m ³ /min
2 <input type="checkbox"/>		
1 <input type="checkbox"/>		
3 <input type="checkbox"/>	Nízký	0 – 8,5 m ³ /min
2 <input type="checkbox"/>		
1 <input type="checkbox"/>		

POZNÁMKA: Tento stroj je vybaven funkcí automatického vypínání. Jako prevence neúmyslného spuštění se hlavní spínač napájení automaticky vypne, pokud není stisknuta spoušť do určité doby po zapnutí hlavního spínače napájení.

POZNÁMKA: Stisknete-li hlavní spínač napájení, když není páčka ovládání zcela vrácena do polohy vypnuto, nebo když je stisknuta spoušť, kontrolka nízké rychlosti bude blikat zeleně. V takovém případě vraťte páčku ovládání zcela zpět nebo pusťte spoušť a poté stiskněte hlavní spínač napájení.

Používání spouště

VAROVÁNÍ: Před namontováním přenosného akumulátoru ke stroji vždy zkontrolujte správnou funkci spouště, a zda se po uvolnění vrací do vypnuté polohy.

Chcete-li zařízení uvést do chodu, stačí stisknout spoušť. Rychlost se zvyšuje zvyšováním tlaku na spoušť. Chcete-li nářadí vypnout, uvolněte spoušť.

► **Obr.34:** 1. Spoušť

Zařízení můžete používat v režimu posílení. V režimu posílení je objem vzduchu větší než v normálním režimu (režimu aretace).

Chcete-li používat zařízení v režimu posílení, stiskněte spoušť, dokud se nezastaví v poloviční pozici, poté spoušť naplno stiskněte.

Chcete-li režim opustit, uvolněte spoušť.

► **Obr.35:** 1. Spoušť

POZNÁMKA: Režim posílení nelze aktivovat, pokud používáte PDC1200 jako přenosný akumulátor.

POZNÁMKA: Zatímco je zařízení v režimu posílení, kontrolka rychlosti se postupně rozsvěcuje lineárně.

► **Obr.36:** 1. Kontrolka rychlosti

POZNÁMKA: Průměrná doba, po kterou můžete zařízení provozovat v režimu posílení, je přibližně 10 sekund. Po této době se zařízení přepne automaticky do režimu aretace a režim posílení nebude následujících 20 sekund k dispozici.

POZNÁMKA: Režim posílení nebude dále k dispozici, pokud bliká dříve nastavená kontrolka rychlosti. Pokud chcete znovu vstoupit do režimu posílení, nechte zařízení chvíli vychladnout a pak znovu plně stiskněte spoušť.

► **Obr.37:** 1. Kontrolka rychlosti

Funkce aretace

Funkce aretace umožňuje obsluhu udržovat rovnoměrné otáčky bez stisknutí spouště. Otáčky zvýšte otočením páčky ovládání směrem dopředu. Otáčky snižte otočením páčky ovládání směrem dozadu.

► **Obr.38:** 1. Páčka ovládání

Elektronické funkce

Stroj je vybaven elektronickými funkcemi usnadňujícími provoz.

- Regulátor konstantních otáček
Regulátor konstantních otáček zajišťuje stálou rychlost otáčení bez ohledu na úroveň zatížení.

Funkce prevence neúmyslného opětovného spuštění

Když zařízení zapnete a stisknete spoušť, zařízení se nespustí a kontrolka nízké rychlosti bliká zeleně. Zařízení spustíte tím, že nejprve uvolníte spoušť a zcela vrátíte páčku ovládání a pak zařízení zapnete.

PRÁCE S NÁŘADÍM

UPOZORNĚNÍ: Když nosíte stroj, vždy mějte zádivý postroj na obou ramenou. Jinak může dojít k tomu, že stroj při nasazování či používání spadne a způsobí zranění.

UPOZORNĚNÍ: Když nosíte stroj, vždy jej mějte na zádech. Jinak může stroj během práce spadnout a způsobit zranění.

UPOZORNĚNÍ: Stroj nepokládejte na zem, pokud běží. Do vstupu sání se může dostat písek nebo prach a způsobit poruchu nebo zranění.

1. Stiskněte tlačítko napájení na přenosném akumulátoru. Rozsvítí se hlavní kontrolka napájení.

► **Obr.39:** 1. Tlačítko napájení 2. Hlavní kontrolka napájení

2. Nasadte si zádový postroj zařízení a zajistěte spony na opasku a hrudním pásu.

3. Stroj se zapíná stisknutím hlavního spínače napájení.

Zařízení je připraveno k provozu. Režim rychlosti měňte stisknutím hlavního spínače napájení. Zařízení poběží, jakmile stisknete spoušť.

► **Obr.40:** 1. Hlavní spínač napájení 2. Kontrolka rychlosti

Držte ovládací držadlo pevně a provádějte ofukování pomalými pohyby zařízení. Při ofukování v okolí budov, velkých kamenů nebo vozidel namířte hubici pryč od těchto předmětů. Při ofukování rohů začněte v rohu a přesouvejte se do otevřeného prostoru.

► **Obr.41**

POZNÁMKA: Výkon foukání v režimu posílení se s vybitím akumulátoru snižuje. Další použití při snižujícím se výkonu foukání akumulátor téměř vybije a režim posílení nebude k dispozici až do nabití akumulátoru. Když zjistíte, že se výkon foukání v režimu posílení snižuje, nabijte akumulátor.

Když zařízení pokládáte, odepněte spony opasku a hrudního pásu a poté pomalu položte zařízení na zem.

► **Obr.42:** 1. Spony

ÚDRŽBA

UPOZORNĚNÍ: Před zahájením kontroly nebo údržby zařízení se vždy ujistěte, zda je vypnuté a je vyjmut akumulátor.

K zachování BEZPEČNOSTI a SPOLEHLIVOSTI výrobku musí být opravy a veškerá další údržba či seřizování prováděny autorizovanými nebo továrními servisními středisky společnosti Makita s využitím náhradních dílů Makita.

Čištění zařízení

POZOR: Nikdy nepoužívejte benzín, benzen, ředidlo, alkohol či podobné prostředky. Mohlo by tak dojít ke změnám barvy, deformacím či vzniku prasklin.

Vyčistěte zařízení setřením prachu suchým hadrem nebo hadrem ponořeným do mýdlové vody a vyždímaným.

Odstraňte prach nebo nečistoty ze vstupu sání.

► **Obr.43:** 1. Vstup sání

Skladování

Před skladováním zařízení odpojte zástrčku ze zásuvky a proveďte kompletní údržbu. Zařízení uskladněte na místo mimo dosah dětí, kde nebude vystaveno vlhkosti, dešti a přímému slunečnímu světlu.

Chcete-li postavit trubice ofukovače, můžete zapnout skládací popruh pomocí spony, jak je znázorněno na obrázku.

► **Obr.44:** 1. Zástrčka 2. Zástrčka 3. Skládací popruh

ŘEŠENÍ POTÍŽÍ

Před žádostí o opravu proveďte nejprve prohlídku sami. Pokud narazíte na problém, který není popsán v návodu, nepokoušejte se zařízení demontovat. Požádejte o pomoc některé z autorizovaných servisních středisek Makita, kde k opravám vždy používají náhradní díly Makita.

Problém	Pravděpodobná příčina (porucha)	Náprava
Motor neběží.	Není instalován akumulátor.	Nainstalujte akumulátor.
	Problém s akumulátorem (nízké napětí)	Nabijte akumulátor. Jestliže nabití nepomůže, vyměňte akumulátor.
	Systém pohonu nepracuje správně.	Předejte zařízení k opravě v místním autorizovaném servisním středisku.
Motor se po krátké době provozu zastaví.	Akumulátor není dostatečně nabitý.	Nabijte akumulátor. Jestliže nabití nepomůže, vyměňte akumulátor.
	Došlo k přehřátí.	Přestaňte zařízení používat a nechte jej vychladnout.
Zařízení nedosahuje maximálních otáček.	Akumulátor je nesprávně nasazen.	Nasadte akumulátor podle popisu v této příručce.
	Poklesl výkon akumulátoru.	Nabijte akumulátor. Jestliže nabití nepomůže, vyměňte akumulátor.
	Systém pohonu nepracuje správně.	Předejte zařízení k opravě v místním autorizovaném servisním středisku.
Nenormální vibrace: ⇒ zařízení ihned vypněte!	Systém pohonu nepracuje správně.	Předejte zařízení k opravě v místním autorizovaném servisním středisku.

Problém	Pravděpodobná příčina (porucha)	Náprava
Motor nelze vypnout: ⇒ Okamžitě vyjměte akumulátor!	Elektrická nebo elektronická porucha.	Vyjměte akumulátor a zařízení předejte k opravě v místním autorizovaném servisním středisku.

VOLITELNÉ PŘÍSLUŠENSTVÍ

⚠ UPOZORNĚNÍ: Pro produkt Makita popsany v tomto návodu doporučujeme používat následující příslušenství a nástavce. Při použití jiného příslušenství či nástavců může hrozit nebezpečí zranění osob. Příslušenství lze používat pouze pro stanovené účely.

Potřebujete-li bližší informace ohledně tohoto příslušenství, obraťte se na místní servisní středisko společnosti Makita.

- Koncová hubice 74
- Plochá hubice
- Originální akumulátor a nabíječka Makita

POZNÁMKA: Některé položky seznamu mohou být k produktu přibaleny jako standardní příslušenství. Přibalené příslušenství se může v různých zemích lišit.

Makita Europe N.V.

Jan-Baptist Vinkstraat 2, 3070 Kortenberg, Belgium

Makita Corporation

3-11-8, Sumiyoshi-cho, Anjo, Aichi 446-8502 Japan

www.makita.com



885A63A974
EN, PL, HU, SK,
CS, UK, RO, DE
20240226