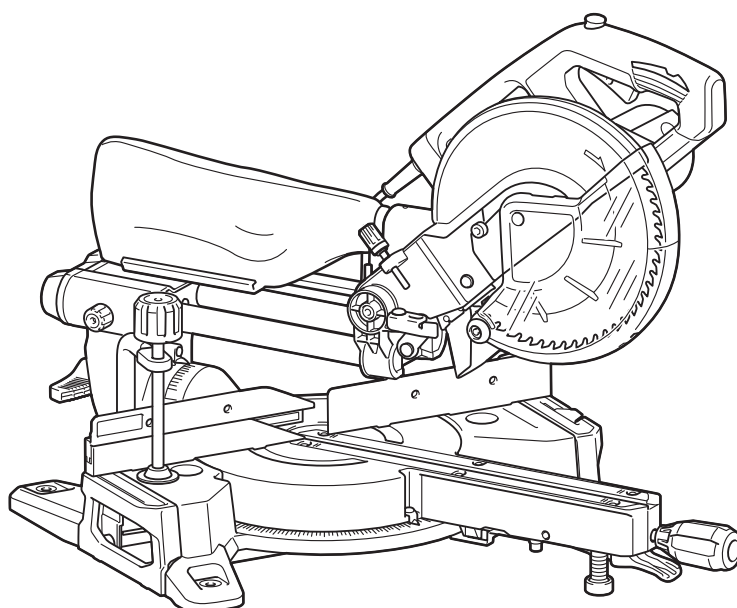




| | | | |
|----|--|---------------------------|-----|
| EN | Slide Compound Miter Saw | INSTRUCTION MANUAL | 13 |
| PL | Ukośnica | INSTRUKCJA OBSŁUGI | 28 |
| HU | Kombinált csúszósínes gérvágó | HASZNÁLATI KÉZIKÖNYV | 45 |
| SK | Posuvná zložená píla na zrezávanie | NÁVOD NA OBSLUHU | 61 |
| CS | Radiální pokosová píla | NÁVOD K OBSLUZE | 77 |
| UK | Пересувна комбінована торцювальна пила | ІНСТРУКЦІЯ З ЕКСПЛУАТАЦІЇ | 92 |
| RO | Ferăstrău glisant pentru tăieri oblice combinate | MANUAL DE INSTRUCȚIUNI | 109 |
| DE | Kapp- und Gehrungssäge | BETRIEBSANLEITUNG | 126 |
| HE | מסור גרונג עם פנדל | חברת הוראות | 156 |

LS0816F



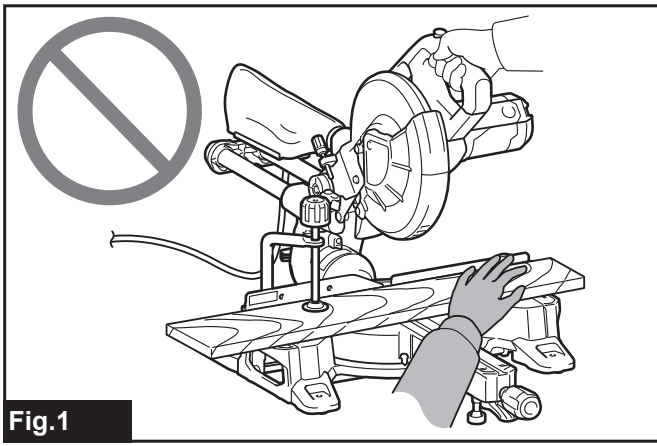


Fig.1

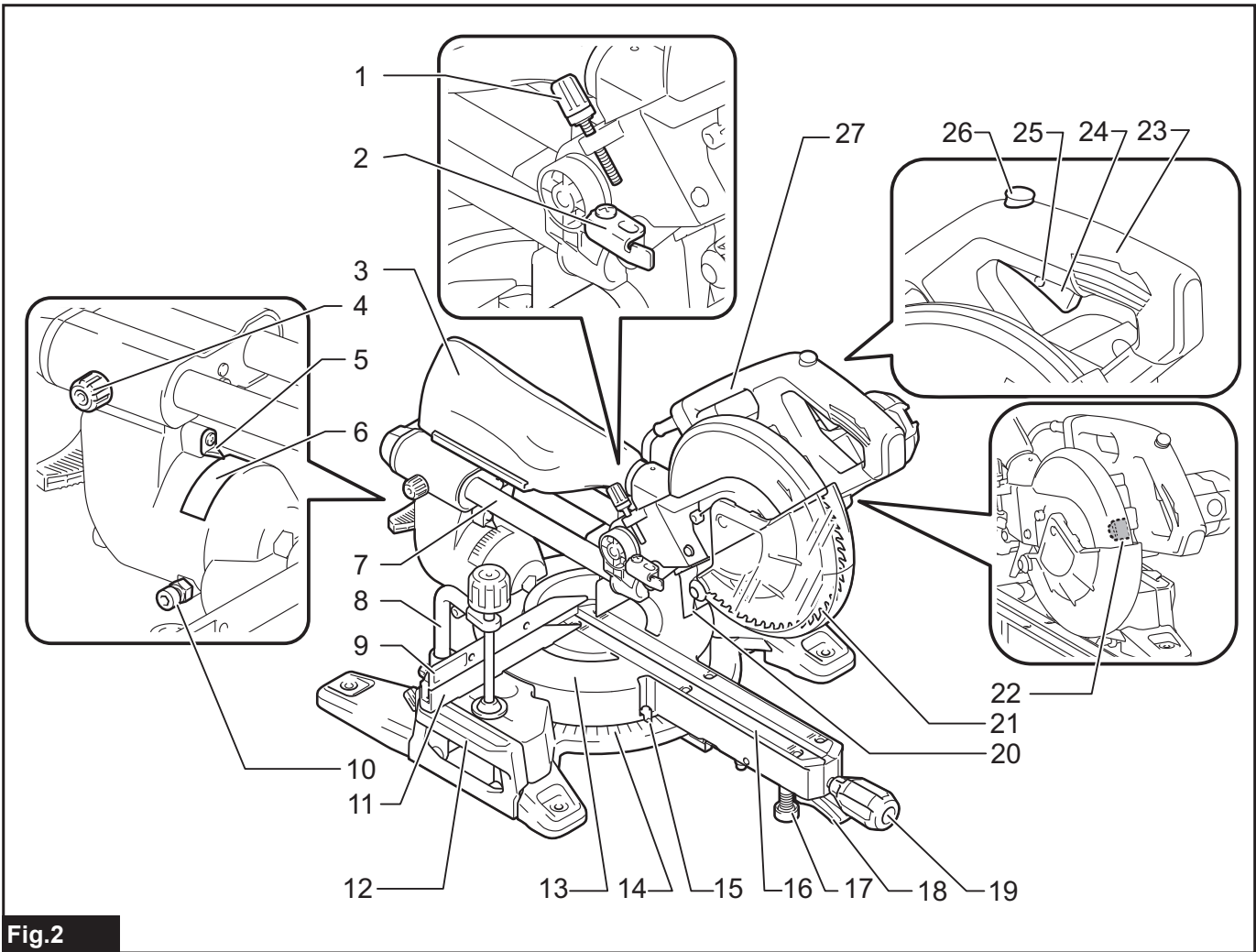


Fig.2

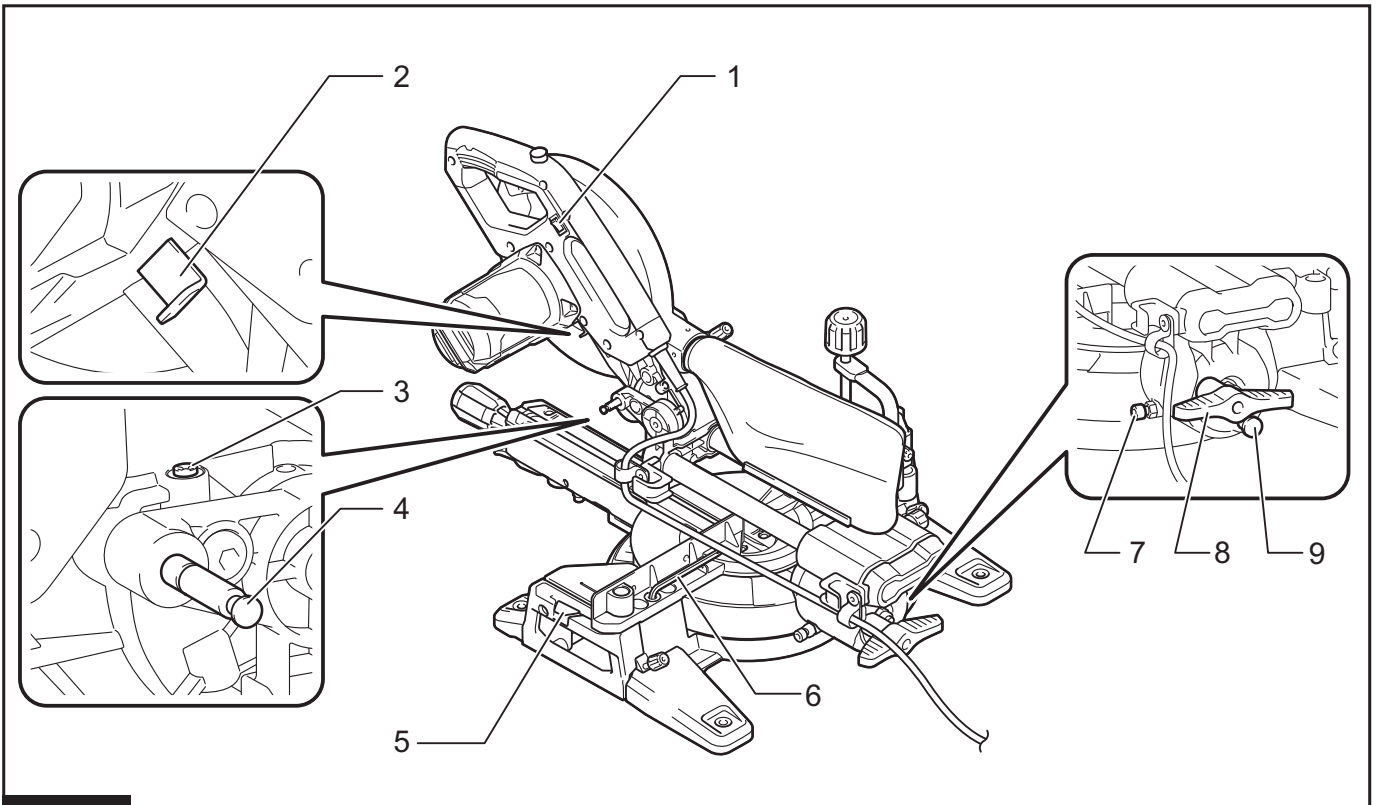


Fig.3

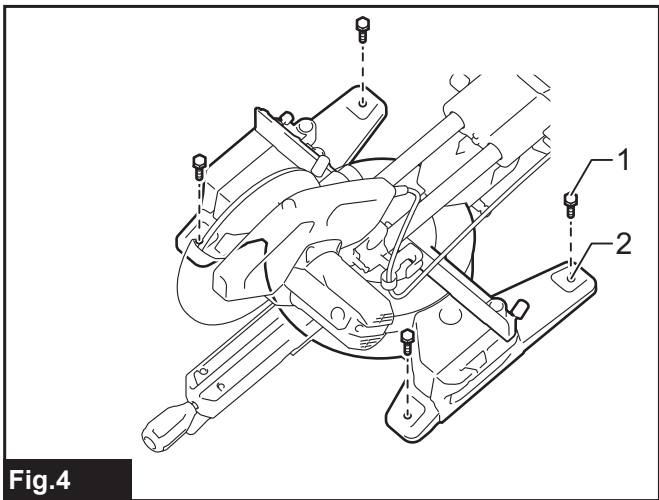


Fig.4

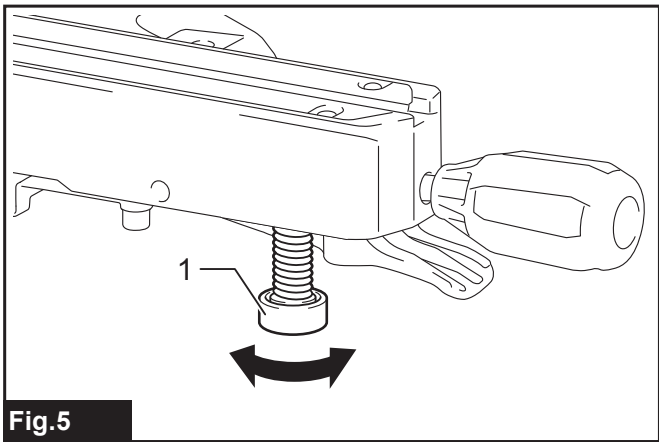


Fig.5

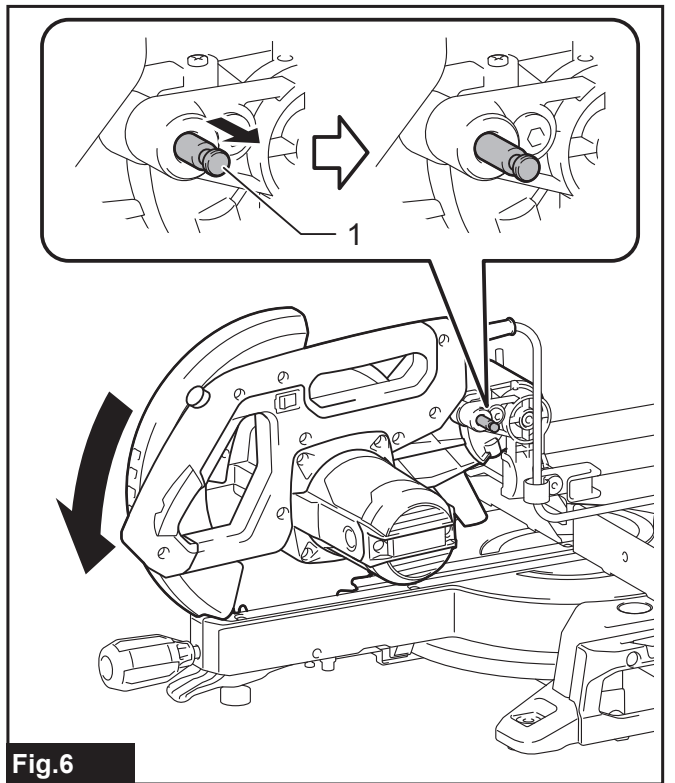


Fig.6

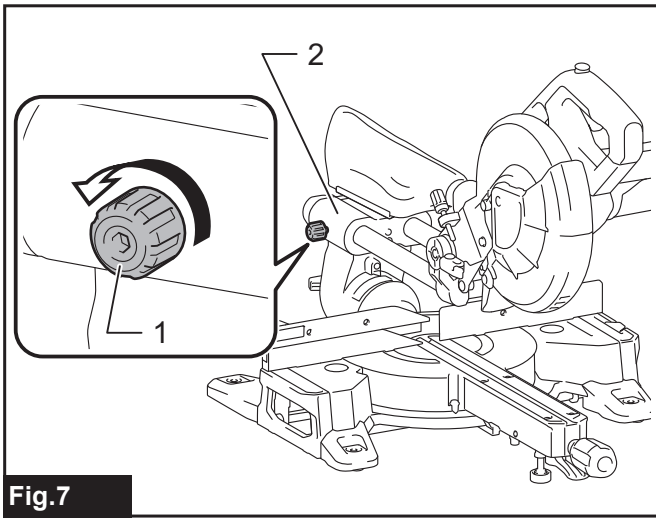


Fig.7

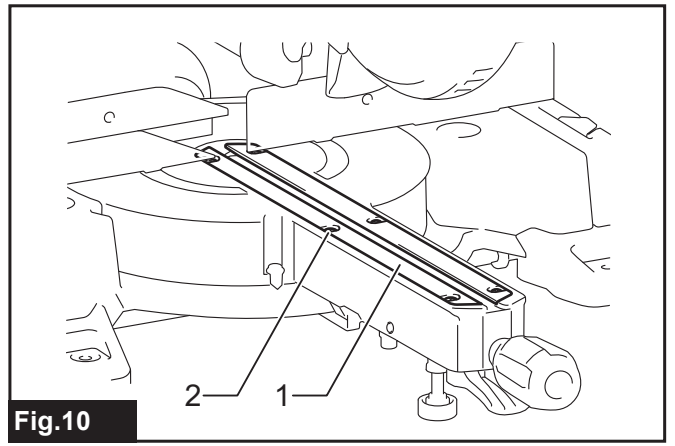


Fig.10

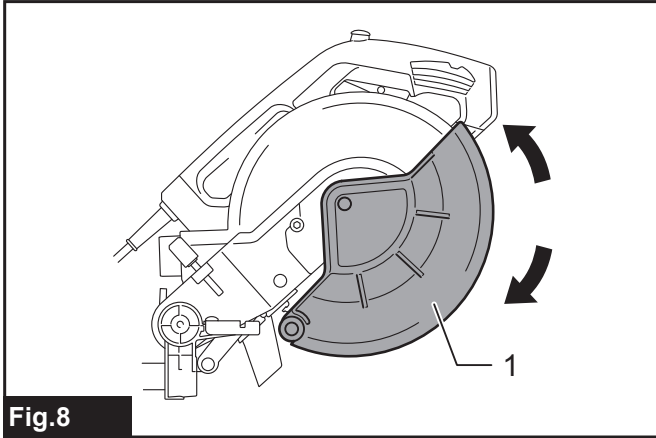


Fig.8

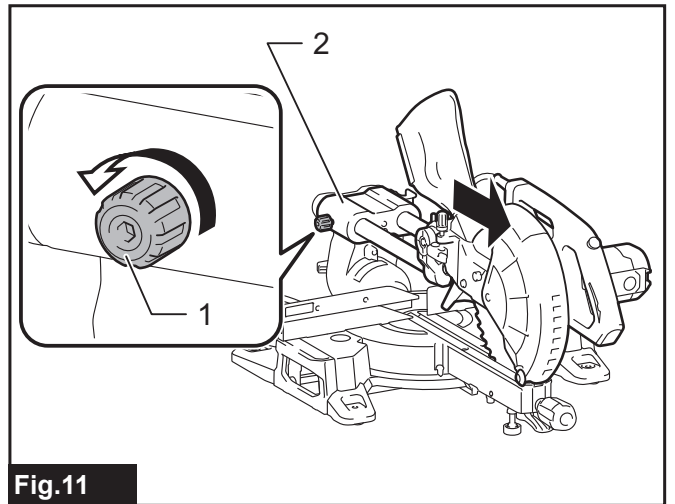


Fig.11

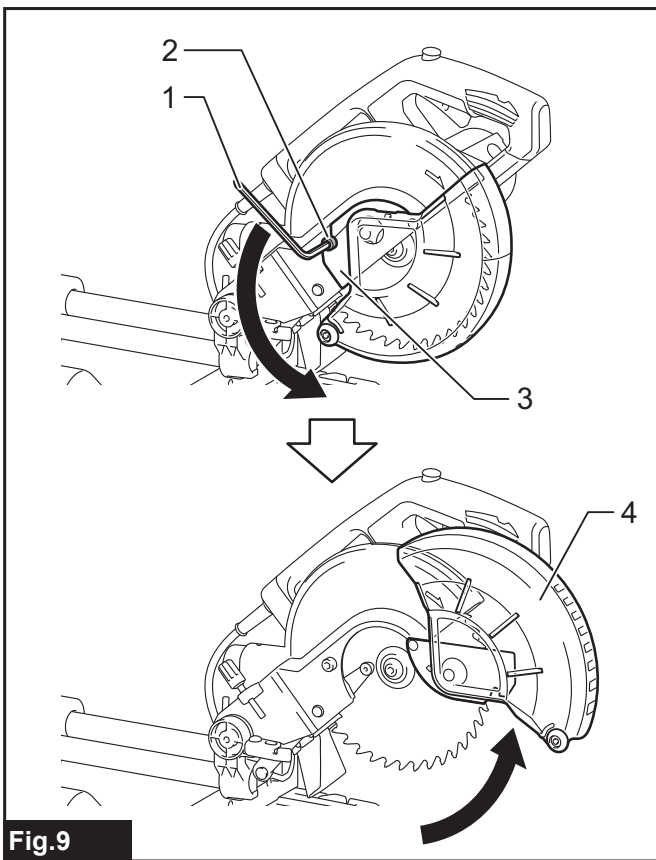


Fig.9

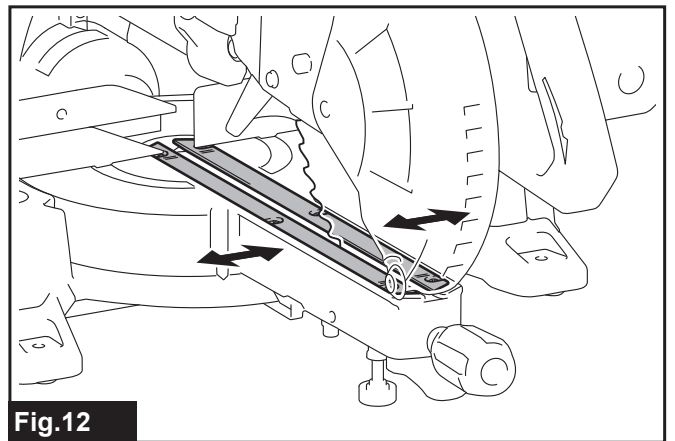


Fig.12

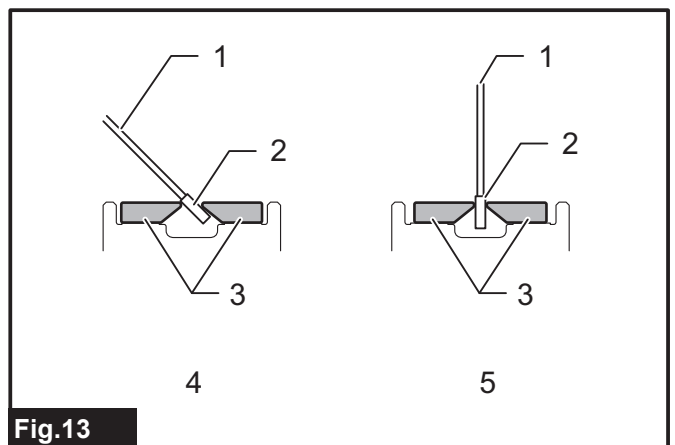


Fig.13

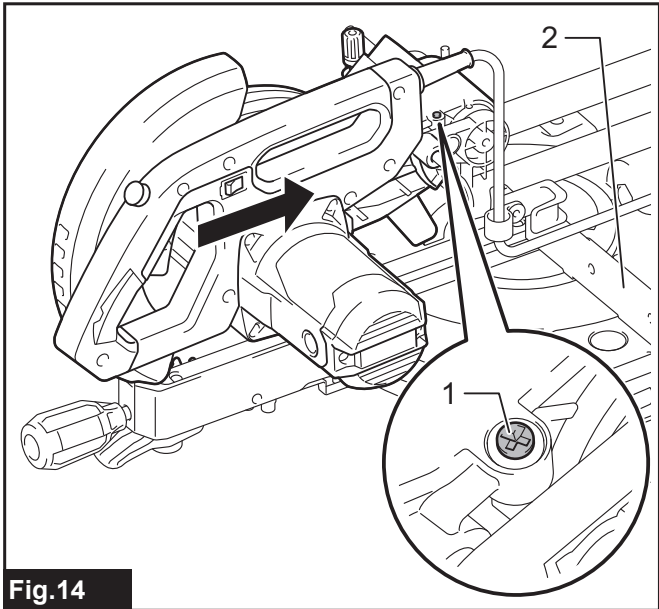


Fig. 14

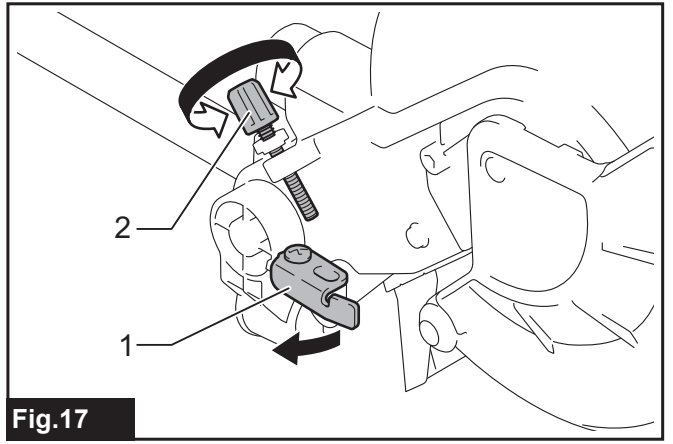


Fig. 17

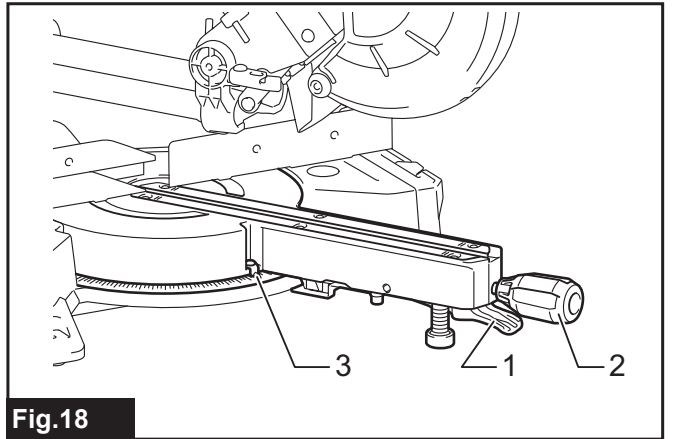


Fig. 18

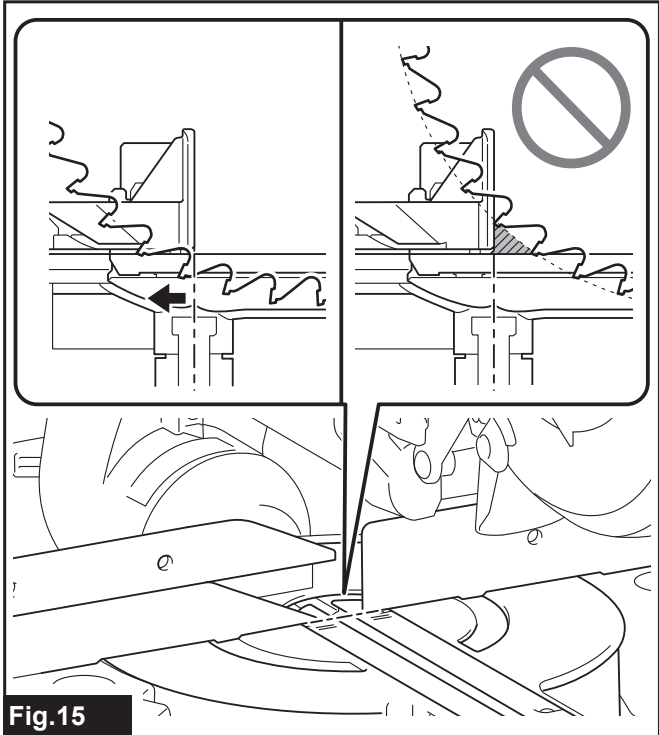


Fig. 15

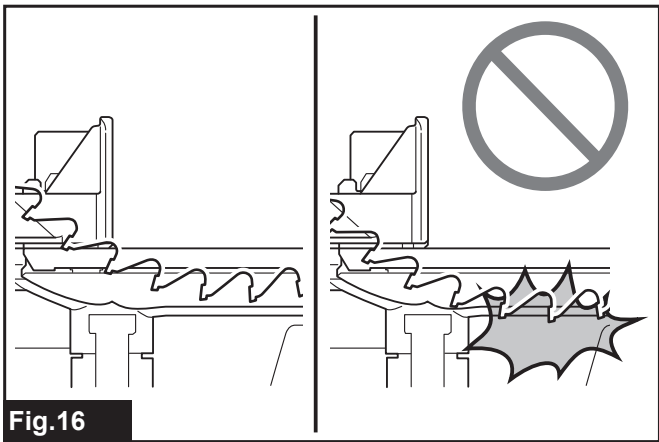


Fig. 16

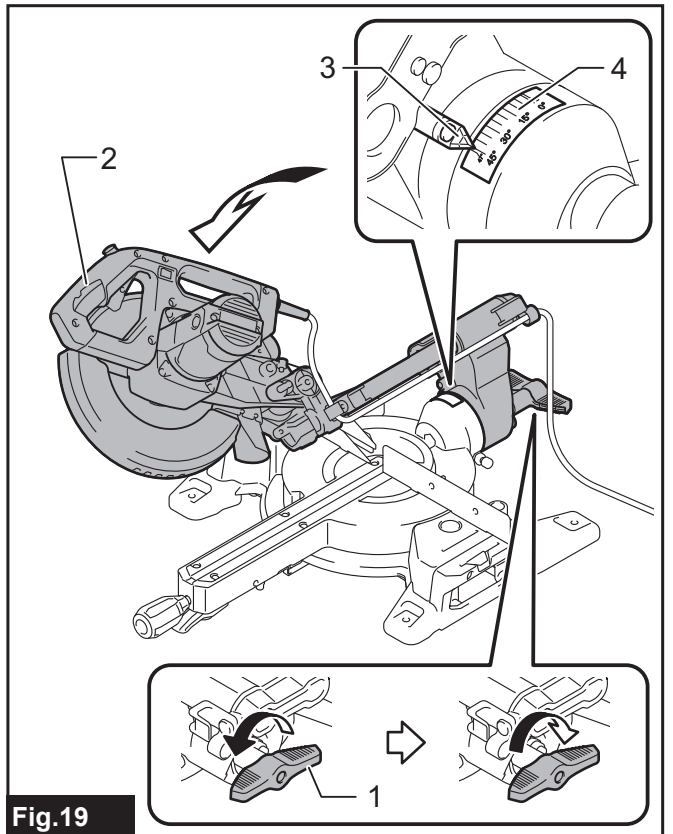
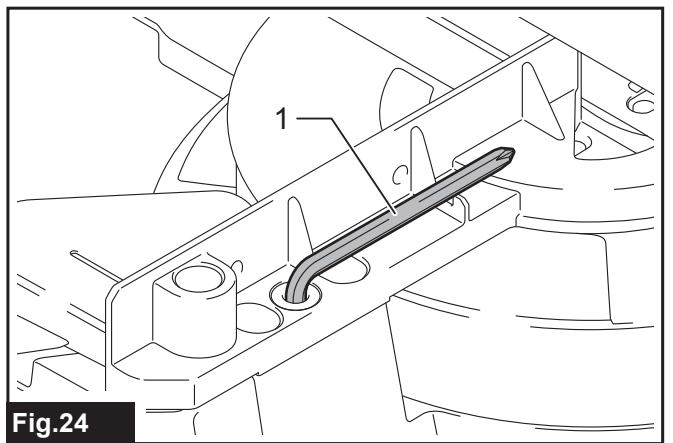
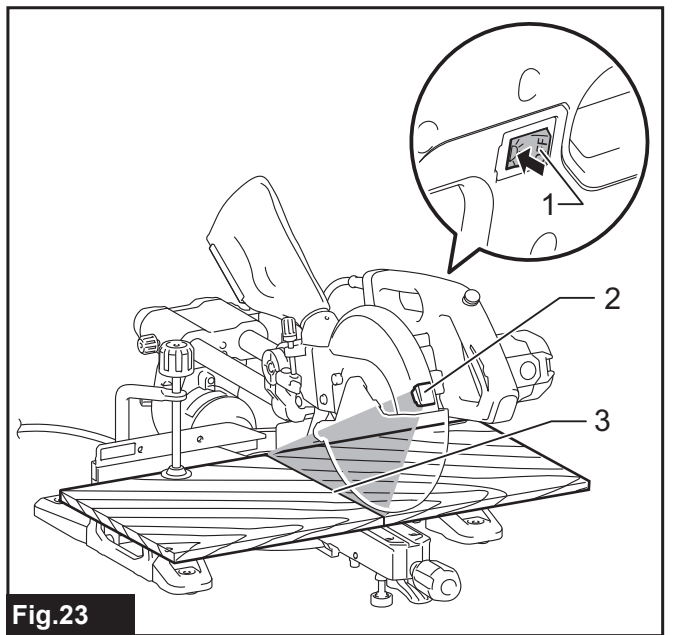
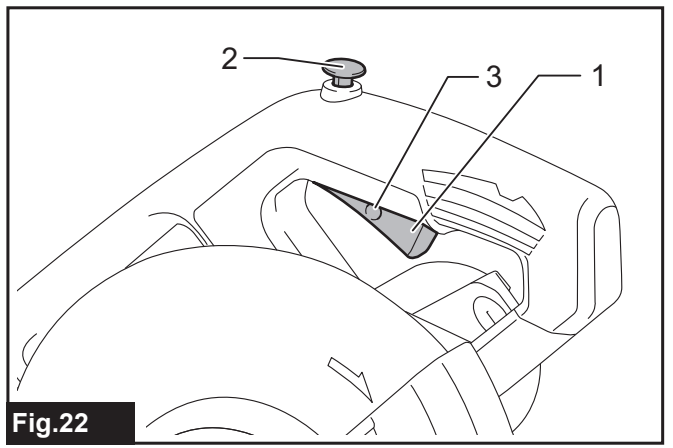
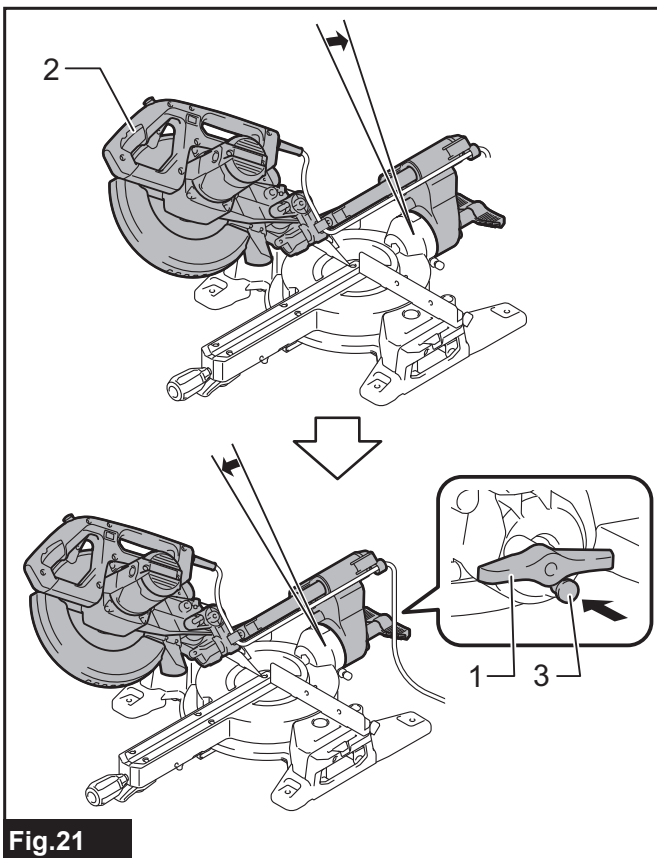
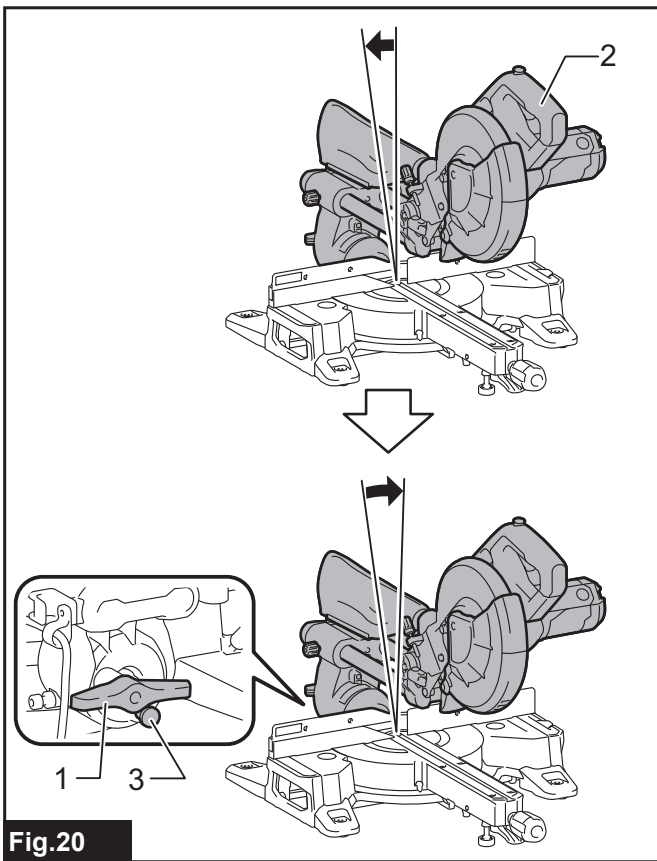


Fig. 19



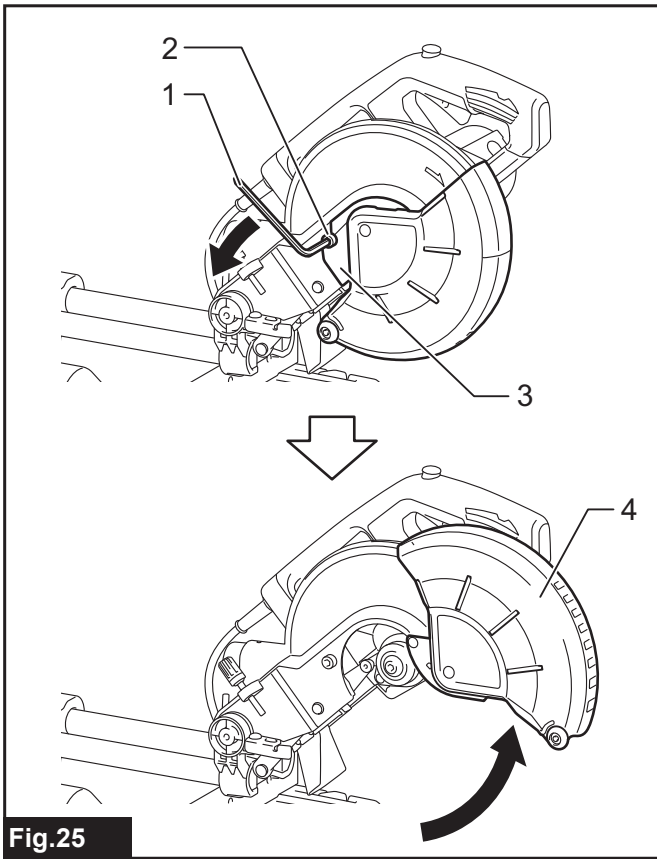


Fig. 25

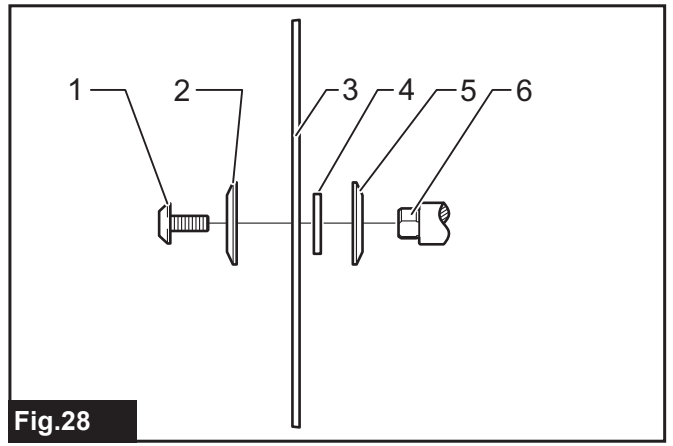


Fig. 28

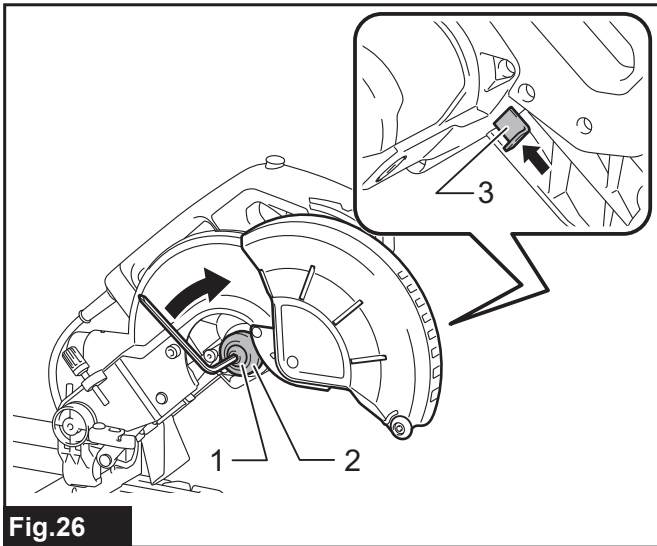


Fig. 26

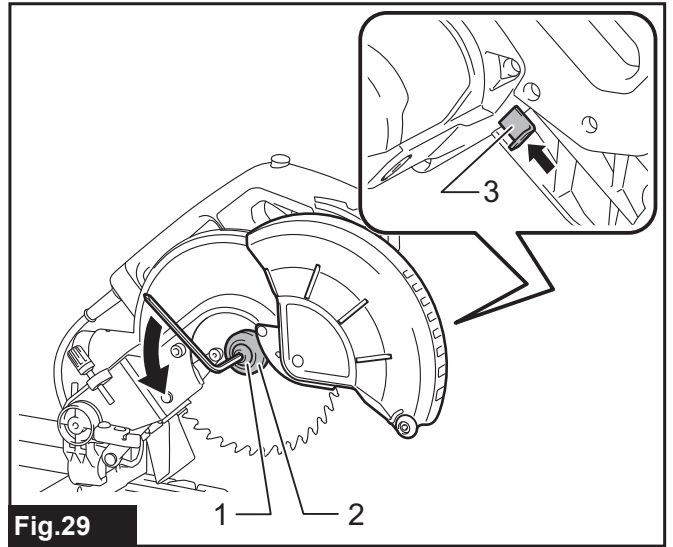


Fig. 29

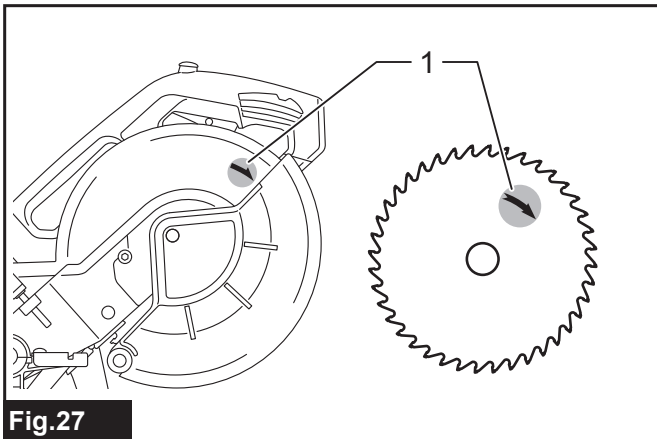


Fig. 27

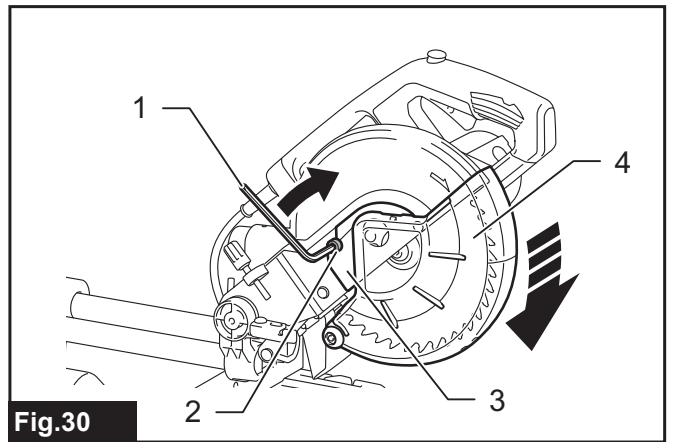


Fig. 30

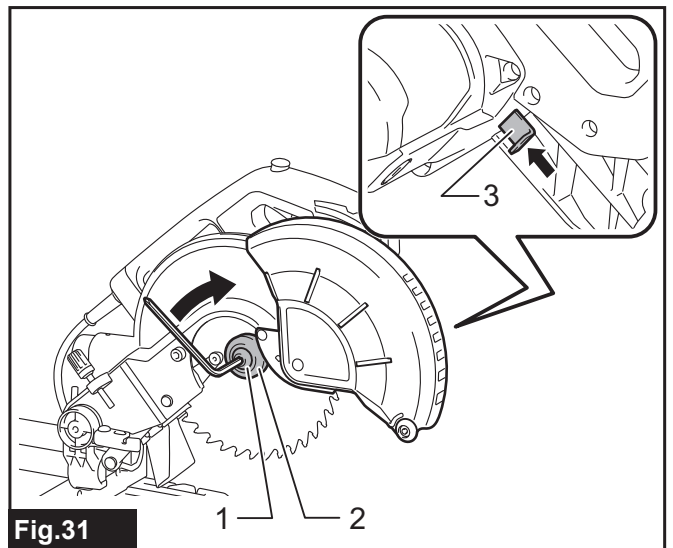


Fig. 31

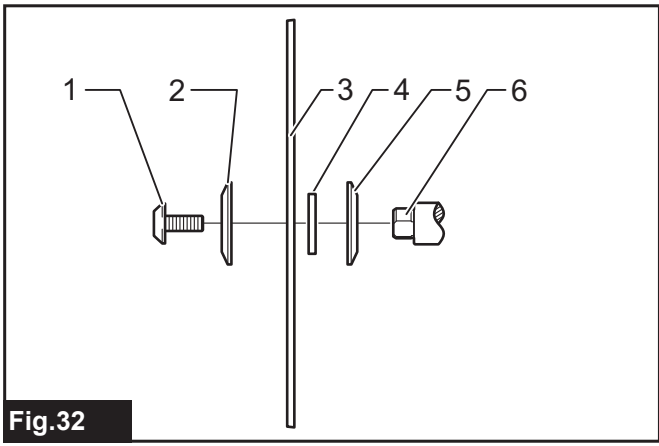


Fig.32

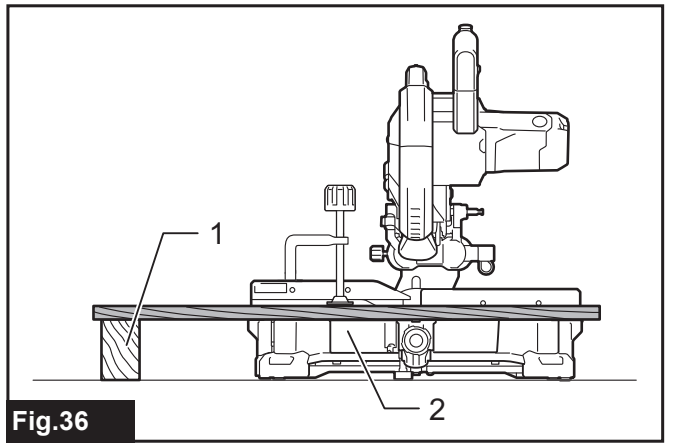


Fig.36

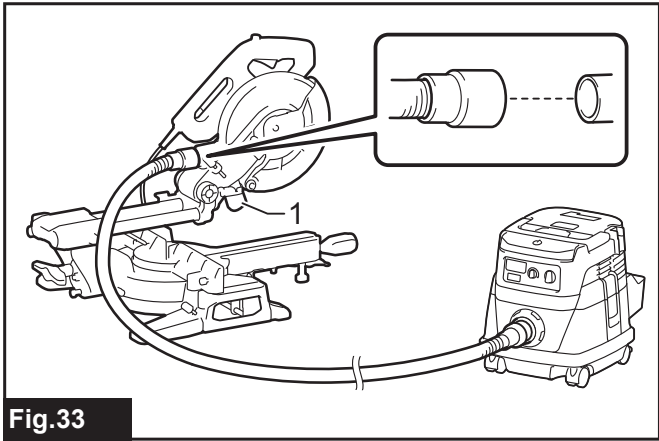


Fig.33

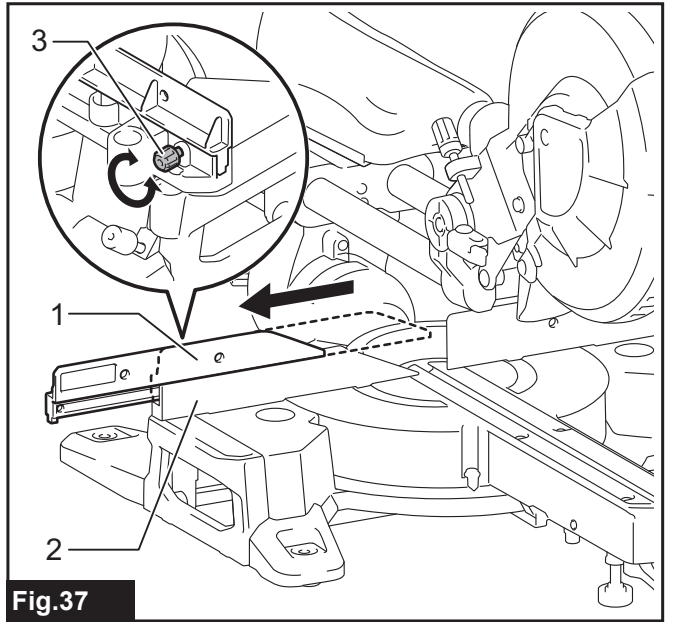


Fig.37

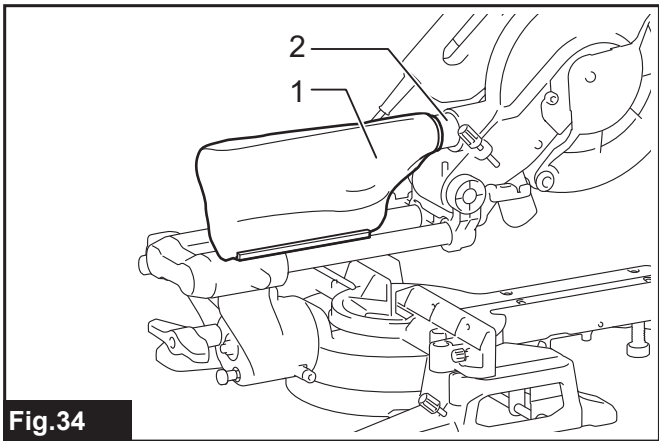


Fig.34

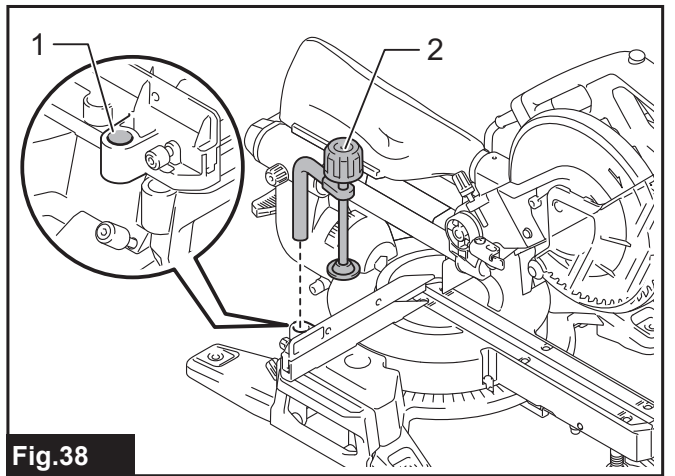


Fig.38

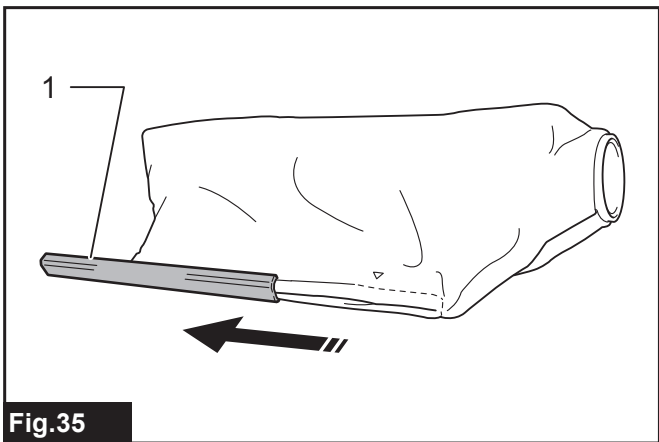


Fig.35

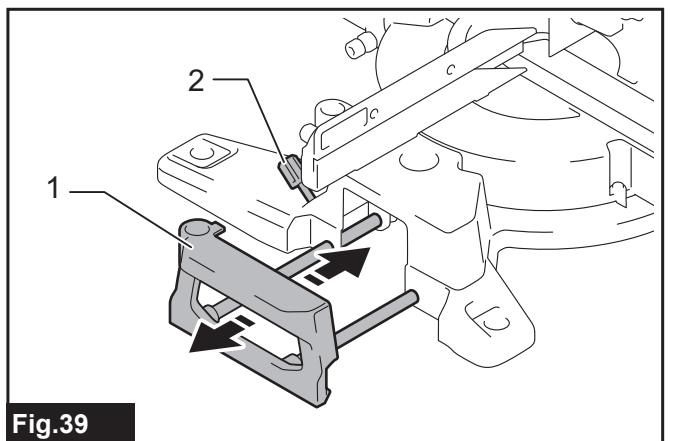
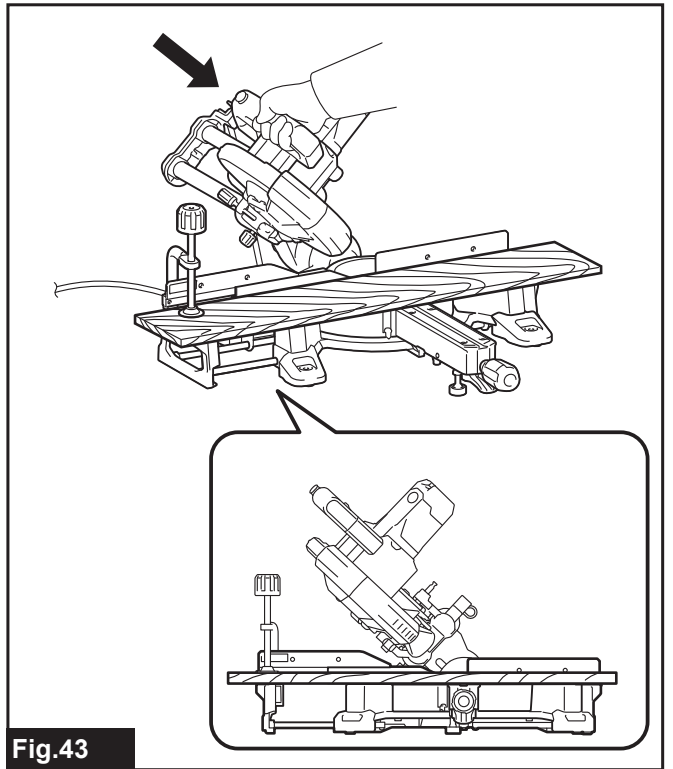
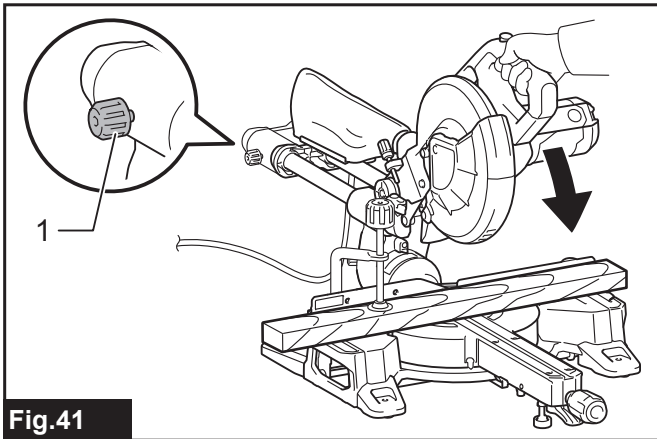
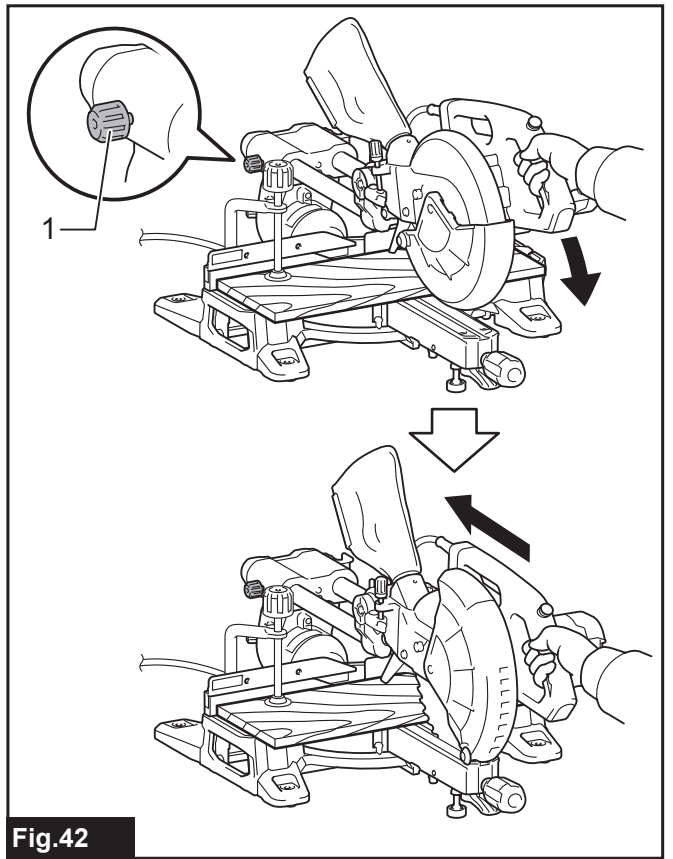
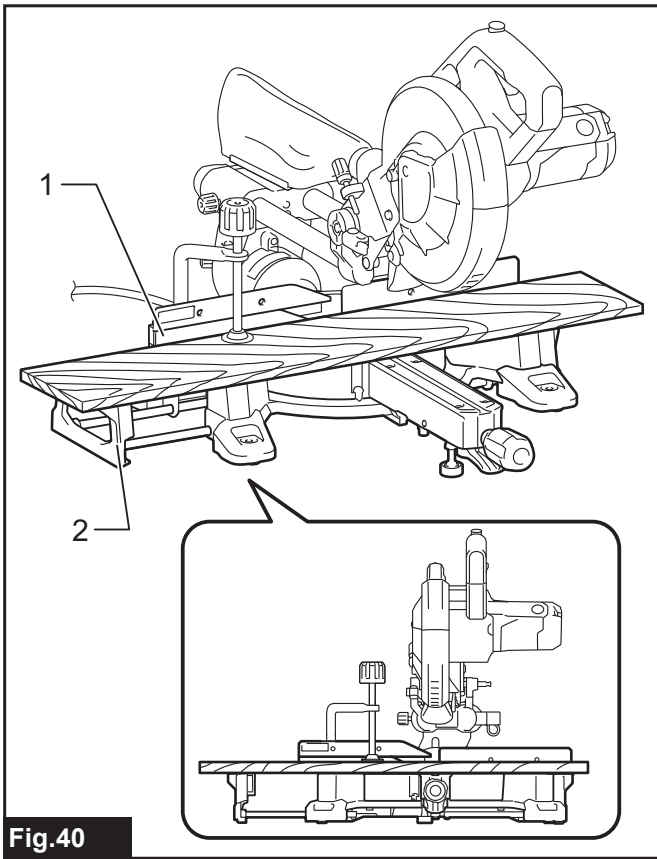
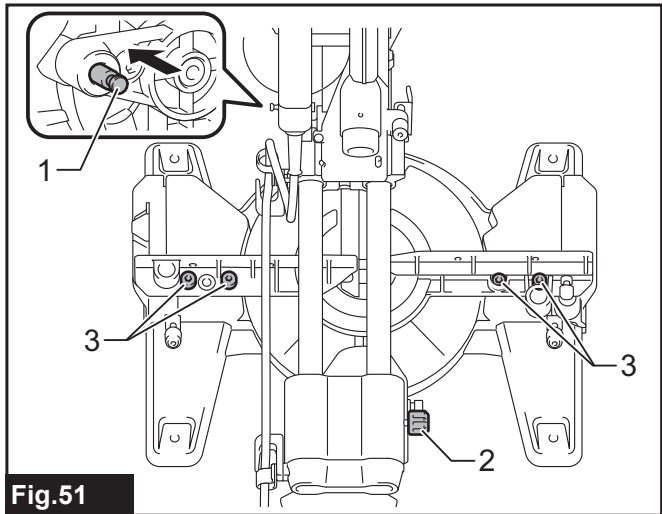
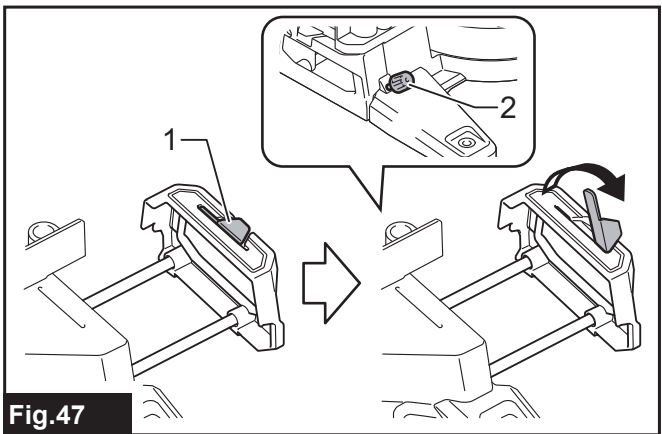
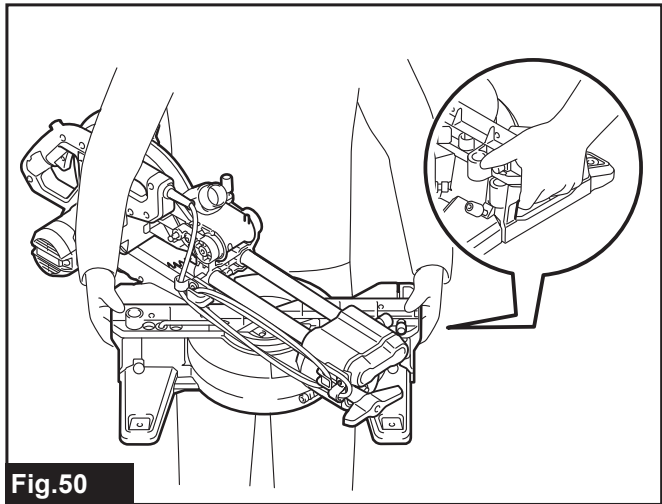
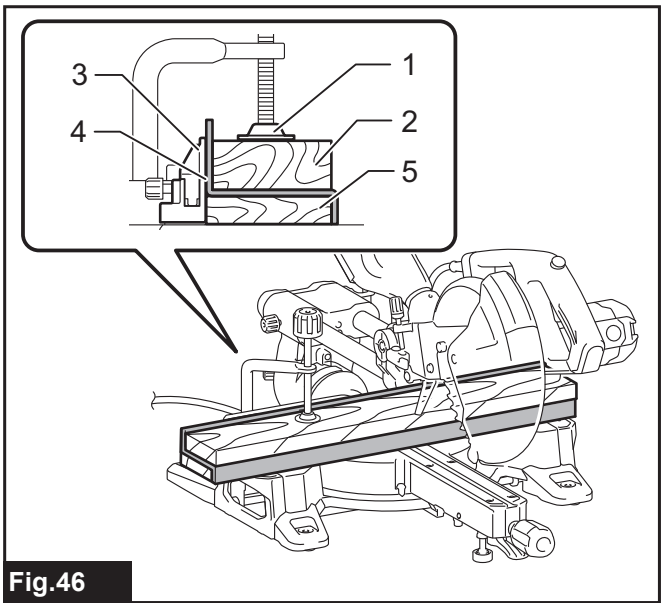
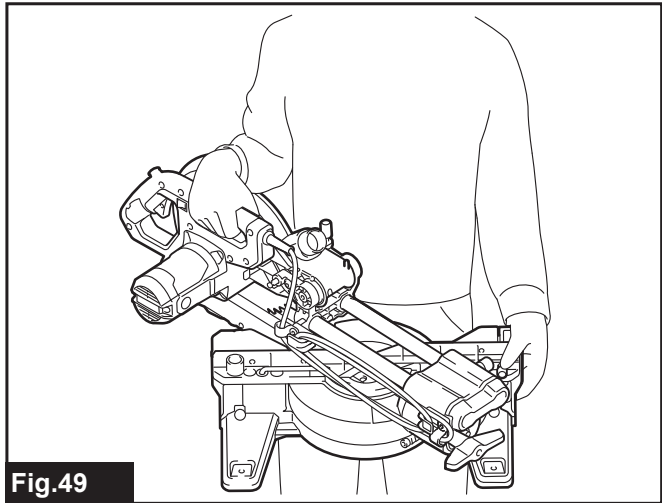
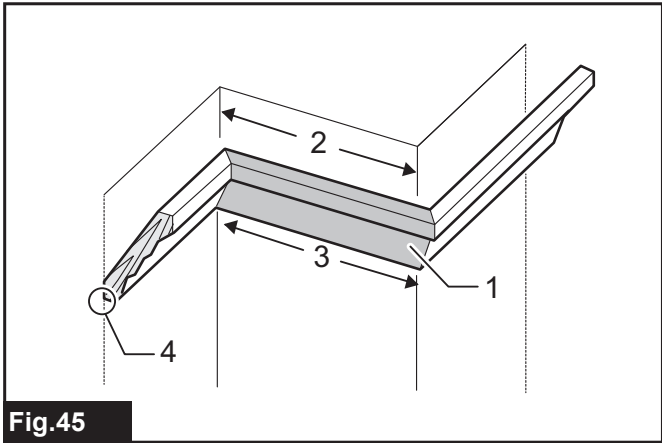
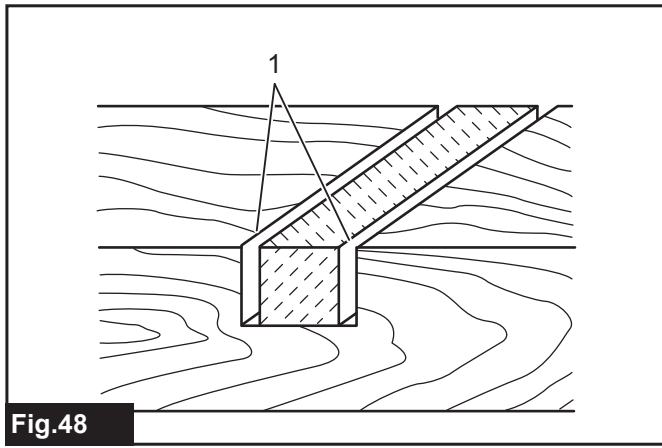
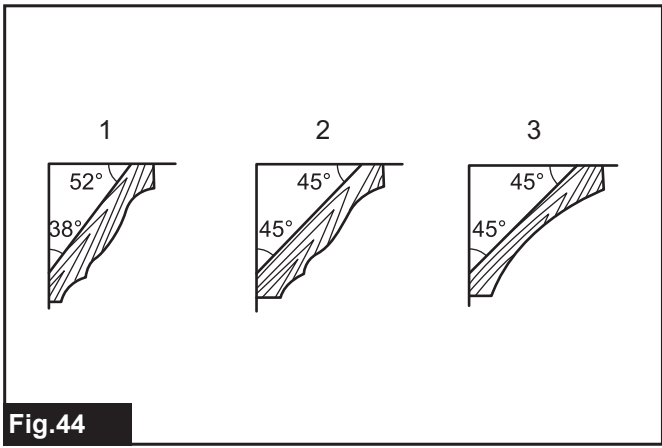


Fig.39





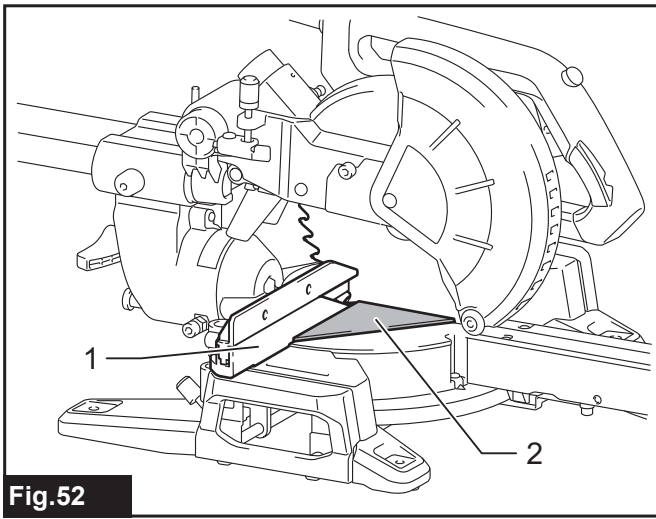


Fig.52

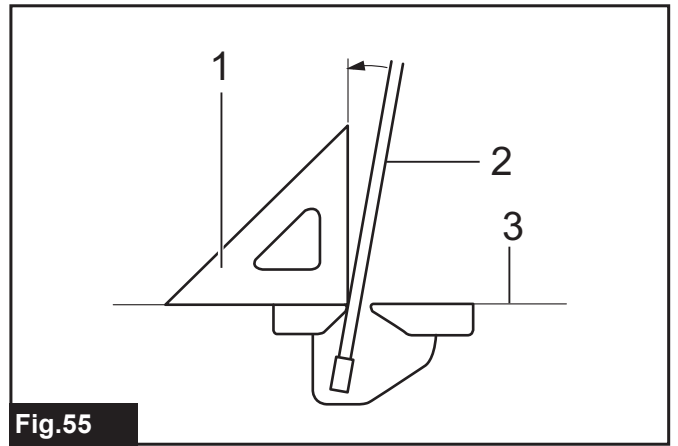


Fig.55

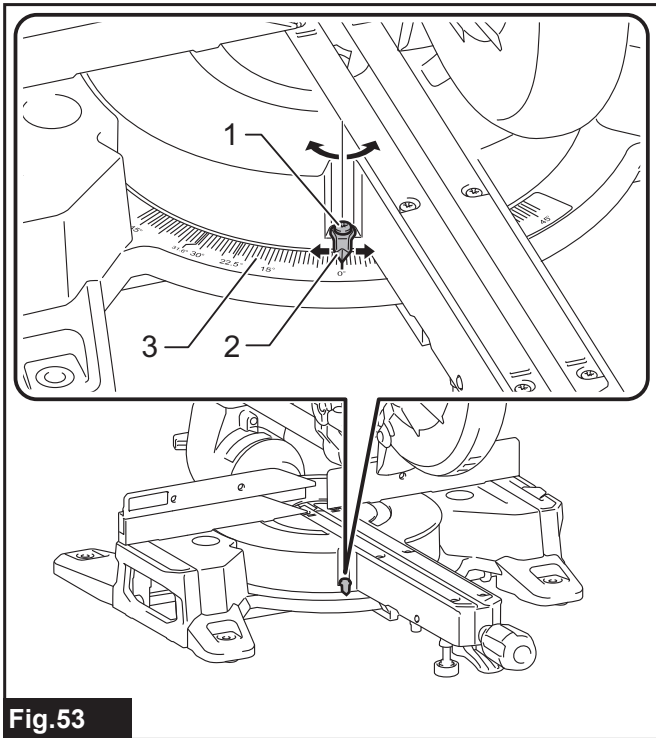


Fig.53

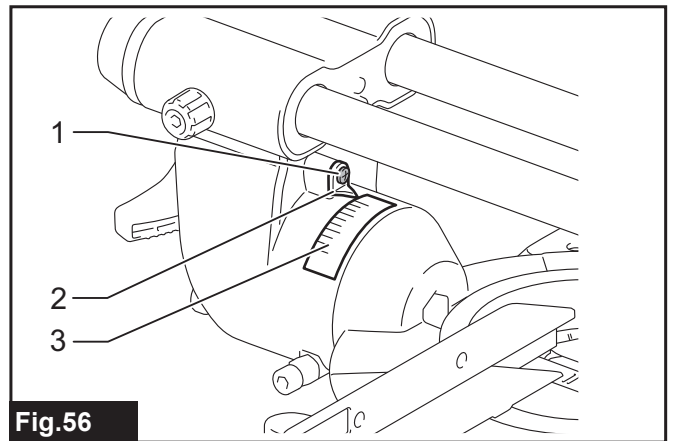


Fig.56

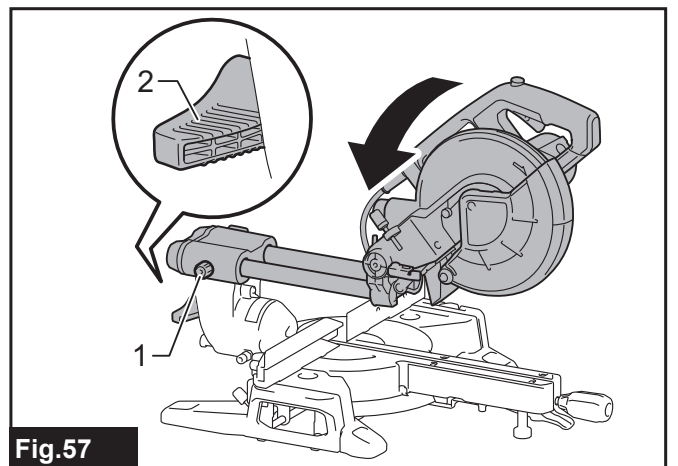


Fig.57

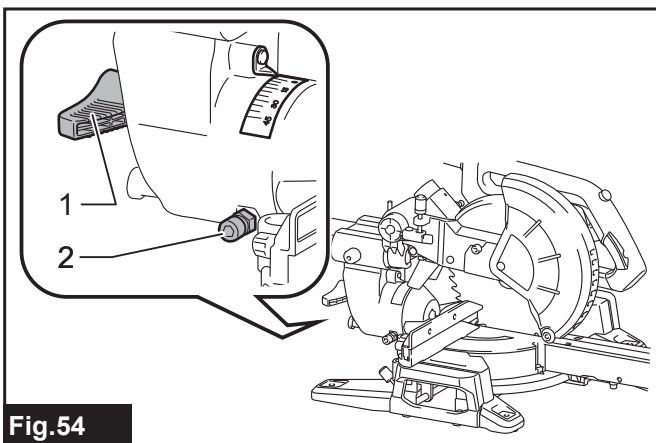


Fig.54

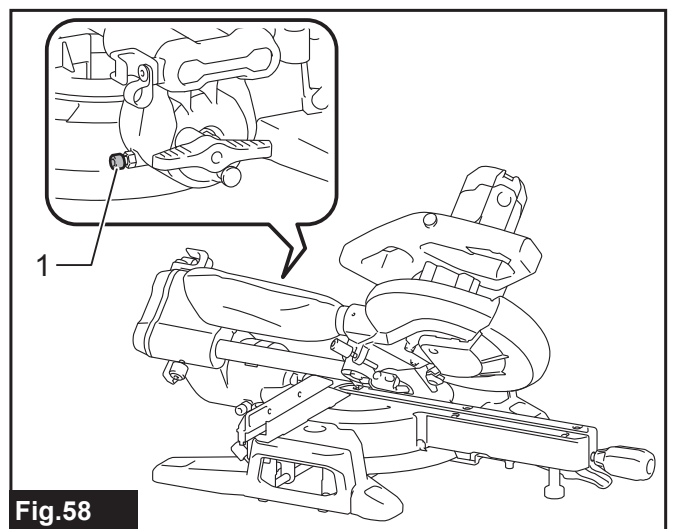
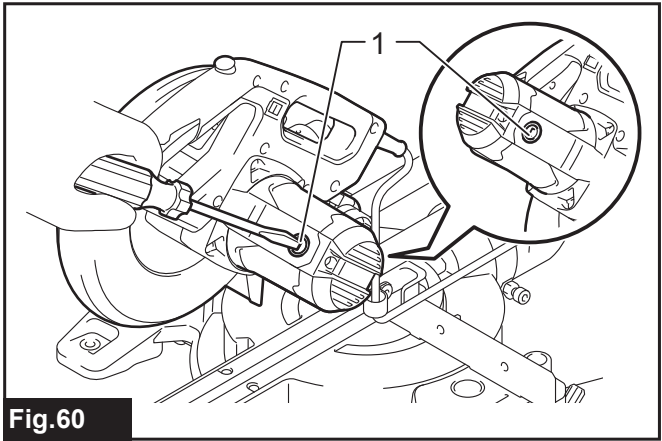
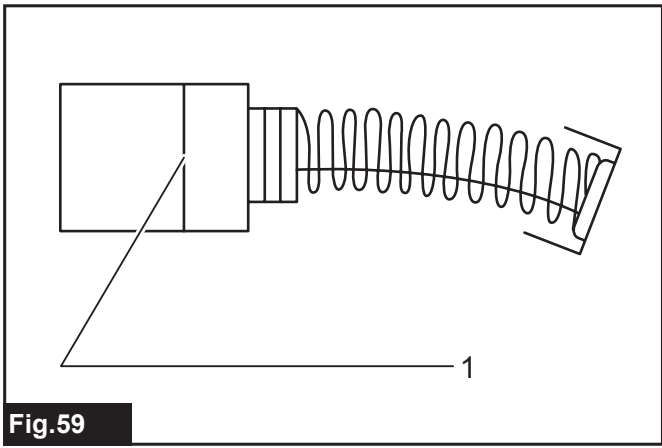


Fig.58



TECHNICKÉ ÚDAJE

| | | |
|-------------------------------------|------------------|---|
| Model: | | LS0816F |
| Průměr kotouče | | 216 mm |
| Průměr otvoru | Země Evropy | 30 mm |
| | Země mimo Evropu | 25,4 mm nebo 30 mm (specifické pro danou zemi) |
| Max. tloušťka řezu pilového kotouče | | 2,8 mm |
| Max. úhel pokosu | | Vlevo 47°, vpravo 47° |
| Max. úhel úkosu | | Vlevo 47°, vpravo 2° |
| Otáčky bez zatížení (ot./min) | | 5 000 min ⁻¹ |
| Rozměry (D × Š × V) | | 476 mm x 705 mm x 521 mm |
| Čistá hmotnost | | 13,9 kg |
| Třída bezpečnosti | | □/II |

- Vzhledem k neustálému výzkumu a vývoji podléhají zde uvedené specifikace změnám bez upozornění.
- Specifikace se mohou pro různé země lišit.
- Hmotnost podle EPTA-Procedure 01/2014

Max. kapacita řezu (V × Š) při ø pilového kotouče 216 mm

| Úhel pokosu | Úhel úkosu | | |
|----------------------|----------------|----------------|----------------|
| | 45° (vlevo) | 0° | 2° (vpravo) |
| 0° | 36 mm × 305 mm | 65 mm × 305 mm | 60 mm × 305 mm |
| 45° (vlevo a vpravo) | 36 mm × 215 mm | 65 mm × 215 mm | - |

Symbols

Níže jsou uvedeny symboly, se kterými se můžete při použití náradí setkat. Je důležité, abyste dříve, než s ním začnete pracovat, pochopili jejich význam.



Přečtěte si návod k obsluze.



DVOJITÁ IZOLACE



Noste ochranné brýle.



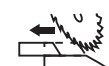
V rámci předcházení zraněním odletujícími třískami přidržte po dokončení řezu hlavu pily dole, dokud se pilový kotouč úplně nezastaví.



Při posuvném řezání nejdříve přitáhněte vozík úplně k sobě, stiskněte dolů držadlo a poté vozík tlačte směrem k vodicímu pravítku.



Nedávejte ruce ani prsty do blízkosti pilového kotouče.



Správně nastavte posuvná pravítka mimo pilový kotouč a kryt kotouče.



Nehleďte přímo do lampy, která je v provozu.



Pouze pro země EU

Z důvodu přítomnosti nebezpečných součástí v zařízení může použité elektrické a elektronické zařízení negativně ovlivnit životní prostředí a lidské zdraví. Elektrické a elektronické spotřebiče nevyhazujte do domovního odpadu!

V souladu s evropskou směrnicí o odpadních elektrických a elektronických zařízeních a jejím přizpůsobením ve vnitrostátním právu by se použité elektrická a elektronická zařízení měla vyhazovat odděleně a odevzdávat na vyhrazeném sběrném místě komunálního odpadu, které je provozováno v souladu s předpisy na ochranu životního prostředí.

Toto je označeno symbolem přeškrtnuté popelnice na kolečkách, který je umístěn na zařízení.

Účel použití

Nářadí je určeno k přesnému přímému a pokosovému řezání dřeva. Při použití vhodných pilových kotoučů lze řezat také hliník. Podrobnosti naleznete v části PRÁCE S NÁRADÍM.

Napájení

Nářadí smí být připojeno pouze k napájení se stejným napětím, jaké je uvedeno na výrobním štítku, a může být provozováno pouze v jednofázovém napájecím okruhu se střídavým napětím. Nářadí je vybaveno dvojitou izolací a může být tedy připojeno i k zásuvkám bez zemního vodiče.

Hlučnost

Typická vážená hladina hluku (A) určená podle normy EN62841-3-9:

Hladina akustického tlaku (L_{pA}): 91 dB(A)

Hladina akustického výkonu (L_{WA}): 102 dB (A)

Nejistota (K): 3 dB(A)

POZNÁMKA: Celková(é) hodnota(y) emisí hluku byla(y) změřena(y) v souladu se standardní zkušební metodou a dá se použít k porovnání nářadí mezi sebou.

POZNÁMKA: Hodnotu(y) deklarovaných emisí hluku lze také použít k předběžnému posouzení míry expozice vibracím.

VAROVÁNÍ: Používejte ochranu sluchu.

VAROVÁNÍ: Emise hluku se při používání elektrického nářadí ve skutečnosti mohou od deklarované(ých) hodnot(y) lišit v závislosti na způsobech použití nářadí.

VAROVÁNÍ: Nezapomeňte stanovit bezpečnostní opatření na ochranu obsluhy podle odhadu expozice ve skutečných podmínkách použití. (Vezměte přitom v úvahu všechny části provozního cyklu, tj. kromě doby zátěže například doby, kdy je nářadí vypnuté a kdy běží naprázdno.)

Prohlášení o shodě

Pouze pro evropské země

Prohlášení o shodě jsou obsažena v Příloze A tohoto návodu k obsluze.

BEZPEČNOSTNÍ VÝSTRAHY

Obecná bezpečnostní upozornění k elektrickému nářadí

VAROVÁNÍ Přečtěte si všechny bezpečnostní výstrahy i pokyny a prohlédněte si ilustrace a specifikace dodané k tomuto elektrickému nářadí. Nedodržení všech níže uvedených pokynů může vést k úrazu elektrickým proudem, požáru a/nebo vážnému zranění.

Všechna upozornění a pokyny si uschovejte pro budoucí potřebu.

Pojem „elektrické nářadí“ v upozorněních označuje elektrické nářadí, které se zapojuje do elektrické sítě, nebo elektrické nářadí využívající akumulátory.

Bezpečnost na pracovišti

1. **Udržujte na pracovišti pořádek a dbejte, aby bylo dobře osvětlené.** Nepořádek a nedostatek světla mohou zapříčinit úraz.

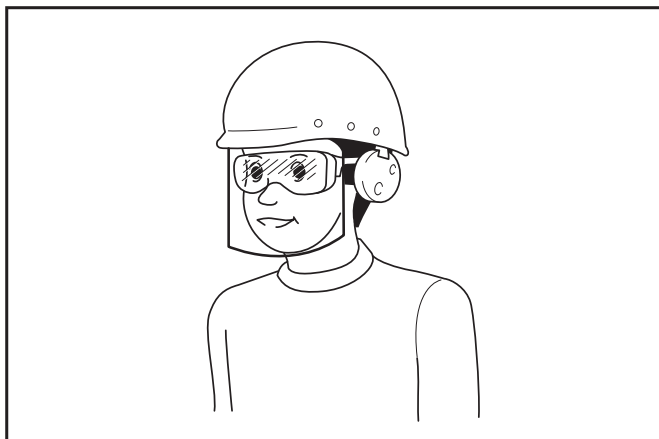
2. **Nepracujte s elektrickým nářadím ve výbušném prostředí, například na místech s výskytem hořlavých kapalin, plynů nebo prachu.** Elektrické nářadí produkuje jiskry, které mohou způsobit vznícení prachu nebo par.
3. **Během činnosti s elektrickým nářadím udržujte děti a přihlízející v dostatečné vzdálenosti.** Rozptýlování může způsobit ztrátu kontroly.

Elektrická bezpečnost

1. **Zástrčka elektrického nářadí musí dosáhnout k elektrické zásuvce. Zástrčku nikdy žádným způsobem neupravujte. Při použití elektrického nářadí s uzemněním nepoužívejte žádné adaptéry.** Neupravované zástrčky a odpovídající zásuvky snižují nebezpečí úrazu elektrickým proudem.
2. **Vyhýbejte se tělesnému kontaktu s uzemněnými předměty, např. potrubím, radiátory, sporáky a chladničkami.** V případě uzemnění vašeho těla hrozí zvýšené nebezpečí úrazu elektrickým proudem.
3. **Nevystavujte elektrické nářadí působení deště nebo vlhka.** Voda, která se dostane do elektrického nářadí, zvyšuje nebezpečí úrazu elektrickým proudem.
4. **Nenamáhejte napájecí kabel. Nikdy nepřenášejte elektrické nářadí za napájecí kabel ani za něj při vytahování ze zásuvky netahejte. Dbejte, aby napájecí kabel nepřišel do styku s teplem, olejem, ostrými hranami nebo pohyblivými díly.** Poškozené nebo zamotané napájecí kabely zvyšují nebezpečí úrazu elektrickým proudem.
5. **Pracujete-li s elektrickým nářadím venku, využijte prodlužovací kabel vhodný k venkovnímu použití.** Použití napájecího kabelu vhodného pro venkovní použití snižuje nebezpečí úrazu elektrickým proudem.
6. **Budete-li muset s elektrickým nářadím pracovat ve vlhkém prostředí, použijte napájení s proudovým chráničem.** Použití proudového chrániče omezí nebezpečí úrazu elektrickým proudem.
7. **Vždy doporučujeme použít napájení s proudovým chráničem s vybavovacím rozdílovým proudem max. 30 mA.**
8. **Elektrické nástroje mohou vytvářet elektromagnetická pole (EMP), která jsou pro uživatele škodlivá.** Uživatelé kardiostimulátorů a jiných podobných zdravotních přístrojů by se měli před použitím tohoto nástroje poradit s výrobcem svého zdravotního zařízení a/nebo s lékařem.
9. **Nedotýkejte se zástrčky napájení mokřima rukama.**
10. **Je-li kabel poškozený, nechte jej vyměnit výrobcem nebo jeho zástupcem, aby se předešlo nebezpečí úrazu.**

Bezpečnost osob

1. **Při práci s elektrickým náradím buďte opatrní, dávejte pozor na to, co děláte, a používejte zdravý rozum. Nepracujte s elektrickým náradím, když jste unavení nebo pod vlivem drog, alkoholu či léků.** Chvilková nepozornost při práci s elektrickým náradím může mít za následek těžký úraz.
2. **Používejte osobní ochranné prostředky. Vždy používejte ochranu zraku.** Ochranné pracovní prostředky, jako je například respirátor, protiskluzová obuv, ochranná přilba nebo ochrana sluchu, omezí při správném použití riziko zranění.
3. **Zamezte neúmyslnému uvedení do chodu. Před připojením ke zdroji napájení, při zvedání či přenášení náradí a před nasazením akumulátoru se ujistěte, zda je přepínač vypnutý.** Přenášení elektrického náradí s prstem na přepínači nebo připojování elektrického náradí se zapnutým přepínačem může způsobit úraz.
4. **Před zapnutím elektrického náradí odstraňte všechny nastavovací klíče.** Klíč ponechaný v otáčející se části elektrického náradí může způsobit úraz.
5. **Nepřeceňujte vlastní schopnosti. Udržujte vždy správný postoj a rovnováhu.** To umožňuje lepší ovládnutí elektrického náradí v nenadálých situacích.
6. **Vhodně se oblékněte. Nenoste volné šaty ani šperky. Dbejte, abyste měli vlasy a oblečení v dostatečné vzdálenosti od pohyblivých částí.** Volné šaty, šperky nebo dlouhé vlasy mohou být zachyceny pohyblivými částmi.
7. **Je-li možné připojit zařízení pro odsávání a zachytávání pilin, dbejte, aby bylo připojené a správně používané.** Používání zařízení na shromažďování pilin může omezit rizika spojená s prachem.
8. **Nedovolte, abyste kvůli pocitu znalosti nabytému častým používáním nástrojů z pohodlnosti a přestali dbát bezpečnostních předpisů.** Neopatrnost může způsobit vážné zranění během okamžiku.
9. **Při používání elektrického náradí vždy noste ochranné brýle určené k ochraně zraku. Ochranné brýle musí splňovat požadavky normy ANSI Z87.1 v USA, EN 166 v Evropě nebo AS/NZS 1336 v Austrálii a na Novém Zélandu. V Austrálii a na Novém Zélandu je dle zákona též nutné nosit obličejový štít chránící obličej.**



Za vynucení používání vhodných ochranných pracovních prostředků obsluhou náradí či jinými osobami v bezprostřední blízkosti pracoviště odpovídá zaměstnavatel.

Práce s elektrickým náradím a péče o něj

1. **Nepoužívejte při práci s náradím hrubou silou. Používejte správné elektrické náradí pro zamýšlené použití.** Se správným elektrickým náradím používaným v souladu s jeho určením dosáhnete lepších výsledků a vyšší bezpečnosti.
2. **Nepoužívejte elektrické náradí, nelze-li jej vypínačem zapnout nebo vypnout.** Každé elektrické náradí, které nelze ovládat pomocí vypínače, je nebezpečné a musí být opraveno.
3. **Před nastavováním, výměnou příslušenství nebo uložením elektrického náradí odpojte jeho zástrčku od zdroje napájení, případně odpojte jeho akumulátor (je-li odpojitelný).** Takováto preventivní bezpečnostní opatření snižují nebezpečí neúmyslného spuštění elektrického náradí.
4. **Nepoužívané elektrické náradí ukládejte mimo dosah dětí a nedovolte s ním pracovat osobám, které nejsou s tímto náradím nebo s těmito pokyny obeznámeny.** V rukou nepovolaných osob je elektrické náradí nebezpečné.
5. **Provádějte údržbu elektrického náradí a příslušenství. Kontrolujte správnost nastavení a spojení pohyblivých částí, jejich neporušenost a všechny ostatní podmínky, které mohou ovlivňovat jejich činnost. Je-li elektrické náradí poškozené, nechte je před použitím opravit.** Špatně udržované elektrické náradí bývá příčinou úrazů.
6. **Udržujte řezné nástroje nabroušené a čisté.** Správně udržované řezné nástroje s ostrými řeznými břity se snadněji ovládají a je u nich menší pravděpodobnost, že uvíznou.
7. **Používejte elektrické náradí, příslušenství, pracovní nástroje, atd. v souladu s těmito pokyny. Současně vezměte v úvahu podmínky na pracovišti a povahu prováděné činnosti.** Použití elektrického náradí pro jiné než určené činnosti by mohlo vést ke vzniku nebezpečné situace.
8. **Držadla a uchopovací plochy udržujte suché, čisté a chraňte je před olejem a mazacím tukem.** V případě kluzkých držadel a uchopovacích ploch není možné v neočekávaných situacích s nástrojem bezpečně manipulovat a ovládat jej.
9. **Při použití nástroje nenoste látkové pracovní rukavice, aby nedošlo k jejich namotání.** Namotání látkových pracovních rukavic do pohyblivých částí nástroje může způsobit zranění.

Servis

1. **Vaše elektrické náradí si nechávejte opravovat kvalifikovaným pracovníkem s použitím výhradně identických náhradních dílů.** Tím zajistíte zachování bezpečnosti elektrického náradí.
2. **Dodržujte pokyny pro mazání a výměnu příslušenství.**

Bezpečnostní pokyny pro pokosové pily

- Pokosové pily jsou určeny k řezání dřeva a podobných materiálů, není je možné používat s rozbrušovacími kotouči k řezání železných materiálů, jako jsou tyče, lišty, čepy atd.** Brusný prach způsobuje zaseknutí pohyblivých dílů, například dolního krytu. Jiskry z rozbrušování mohou propálit dolní kryt, vložku se spárou a dalších plastové díly.
 - K zajištění obrobku použijte vždy pokud možno svěrky. Pokud přidržujete obrobek rukou, musíte vždy udržovat ruku alespoň 100 mm od každé strany pilového kotouče. Nepoužívejte tuto pilu k řezání obrobků, které jsou příliš malé a není je možné sevřít nebo přidržovat rukou.** Pokud položíte ruku příliš blízko k pilovému kotouči, zvyšuje se riziko poranění při kontaktu s kotoučem.
 - Obrobek musí být v stabilní poloze a sevřený nebo přidržovaný proti pravítku i stolu. Neposunujte obrobek ke kotouči ani neřežte s volnými rukama.** Uvolněný nebo pohybující se obrobek by mohl být odmrštěn vysokou rychlostí a způsobit zranění.
 - Tlačte pilou skrze obrobek. Netahejte pilu skrze obrobek. Postup provedení řezu: zdvihněte zastavenou hlavu pily a vytáhněte ji nad obrobek, poté spustíte motor, zatlačte hlavu pily dolů a tlačte pilou skrze obrobek.** Řezání tahem dolů může způsobit, že pilový kotouč vystoupí v horní části obrobku a kotouč se prudce vymrští směrem k obsluze.
 - Nikdy nepokládejte ruku křížem do předpokládané dráhy řezu a to před ani za pilovým kotoučem.** Přidržování obrobku se skříženými rukama, tj. přidržování obrobku napravo od pilového kotouče levou rukou nebo obráceně, je velmi nebezpečné.
- Obr.1
- Když se pilový kotouč otáčí, nepřibližujte se rukama k pravítku blíže než na 100 mm od každé strany pilového kotouče, abyste odstranili dřevěné odřezky nebo z jakéhokoli jiného důvodu.** Pilový kotouč může blíže k vaší ruce, než se zdá, a může dojít k vážnému zranění.
 - Před provedením řezu zkontrolujte obrobek. Pokud je obrobek prohnutý nebo zvlněný, sevřete jej vnější prohnutou stranou směrem k pravítku. Vždy zkontrolujte, zda není mezi obrobkem, pravítkem a stolem mezera podél dráhy řezu.** Ohnuté nebo zvlněné obrobky se mohou zkroutit nebo posunout a mohou se při řezání zachytit v otáčejícím se pilovém kotouči. V obrobku nesmí být hřebíky ani žádné jiné cizí předměty.
 - Nepoužívejte pilu, dokud neodstraníte všechny nástroje, dřevěné odřezky atd. Musí být přítomen pouze obrobek.** Piliny, odřezky dřeva a další cizí předměty, které se dostanou do styku s otáčejícím se kotoučem, mohou být odmrštěny vysokou rychlostí.
 - Řežte vždy pouze jeden obrobek naráz.** Více obrobků naskládaných na sobě nelze adekvátně sevřít ani upevnit a mohou se při řezání zachytit v kotouči nebo se posunovat.
 - Před použitím upevněte nebo umístěte pokosovou pilu na rovné a pevné pracovní ploše.** Rovná a pevná pracovní plocha snižuje nebezpečí, že pokosová pila ztratí stabilitu.
 - Naplánujte si práci. Po každé změně nastavení úhlu úkosu nebo pokosu zajistěte, aby bylo správně nastaveno pravítko používané jako opora obrobku a nezasahovalo do dráhy kotouče nebo krytového systému.** Aniž byste zapnuli nástroj do zapnuté polohy a aniž by byl obrobek na stole, posuňte pilový kotouč a dokončete jím simulovaný řez, aby bylo zajištěno, že nehrozí nebezpečí kontaktu s pravítkem.
 - Poskytněte adekvátní podpěru, například prodloužení stolu, stoličku atd., pro obrobek, který je širší nebo delší než povrch stolu.** Obrobky, které jsou delší nebo širší než stůl pokosové pily, se mohou naklonit, pokud nejsou bezpečně podepřeny. Pokud se odříznutý kus nebo obrobek nakloní, může zvednout dolní kryt nebo být odhozen otáčejícím se kotoučem.
 - Nepoužívejte další osobu jako náhradu prodloužení stolu nebo jako další podpěru.** Nestabilní podpěra obrobku může při řezání způsobit zachycení kotouče v obrobku nebo posun obrobku a způsobit vtažení vás nebo pomocníka do otáčejícího se kotouče.
 - Odříznutý kus nesmí být vzpříčen ani tlačěn jakoukoli pomůckou proti otáčejícímu se pilovému kotouči.** Pokud je odříznutý kus omezen, například pomocí délkových dorazů, může se zaklínit proti kotouči a prudce odmrštit.
 - Vždy používejte svěrku nebo upínadlo určené k řádnému přidržení oblých materiálů, například tyčí nebo trubek.** Tyče mají tendenci se při řezání otáčet, což může způsobit, že se kotouč „zakousne“ a vtáhne obrobek s vaší rukou do kotouče.
 - Před kontaktem s obrobkem nechte kotouč dosáhnout plných otáček.** To sníží riziko odmrštění obrobku.
 - Pokud uvízne obrobek nebo kotouč, vypněte pokosovou pilu. Počkejte, než se zastaví všechny pohyblivé díly, a odpojte zástrčku od napájení nebo vyjměte akumulátor. Poté uvolněte uvízlý materiál.** Pokud byste pokračovali v řezání uvízlého obrobku, mohlo by dojít ke ztrátě kontroly či poškození pokosové pily.
 - Po dokončení řezu uvolněte spínač, přidržte hlavu pily dole a počkejte, než se zastaví kotouč. Až poté je možné odstranit odříznutý kus.** Přiblížení ruky do blízkosti dobíhajícího kotouče je nebezpečné.
 - Používejte pouze pilové kotouče s průměrem vyznačeným na nářadí nebo specifikovaným v příručce.** Použití pilového kotouče nesprávných rozměrů může ovlivnit správné zakrytí pilového kotouče nebo funkci krytu, což může mít za následek vážné zranění.

20. Používejte pouze pilové kotouče označené hodnotou otáček, jejichž hodnota se rovná či přesahuje hodnotu otáček vyznačenou na nářadí.
21. Pílu nepoužívejte k řezání jiných než specifikovaných materiálů.
22. (Pouze pro evropské země)
Vždy používejte kotouče, které odpovídají normě EN847-1, pokud jsou určeny pro dřevo a podobný materiál.

Další pokyny

1. Zajistěte dílnu proti přístupu dětí pomocí visacího zámku.
2. Na nástroji nikdy nestůjte. K nebezpečnému poranění může dojít při naklonění nástroje nebo při neúmyslném kontaktu s vyžínacím nástrojem.
3. Nikdy nenechávejte nástroj běžet bez dozoru. Vypněte napájení. Neopouštějte nástroj, dokud není zcela zastavený.
4. Neprovozujte pílu bez krytů. Před každým použitím zkontrolujte řádné uzavření krytu kotouče. Neprovozujte pílu, pokud se kryt kotouče nepohybuje volně a okamžitě se uzavře. Nikdy neupínejte ani neuchycujte kryt kotouče v otevřené poloze.
5. Udržujte ruce mimo dráhu pilového kotouče. Vyvarujte se kontaktu s dobíhajícím pilovým kotoučem. Mohl by způsobit vážné poranění.
6. Aby se snížilo nebezpečí poranění, vraťte vozík do zcela zadní polohy po každém křížovém řezu.
7. Před přenášením nářadí vždy zajistěte všechny pohyblivé díly.
8. Čep zarážky nebo páčka zarážky, která uzamyká hlavu pily, slouží pouze pro účely přenášení a skladování, nejsou určeny pro žádné činnosti spojené s řezáním.
9. Před zahájením provozu pečlivě zkontrolujte pilový kotouč, zda nevykazuje známky prasklin nebo poškození. Popraskaný nebo poškozený pilový kotouč okamžitě vyměňte. Smůla a pryskyřice zatvrdnutá na pilovém kotouči pílu zpomaluje a zvyšuje potenciální nebezpečí zpětného rázu. Při čištění pilový kotouč nejprve vyjměte z nářadí a pak jej vyčistíte prostředkem k odstraňování smůly a pryskyřice, horkou vodou nebo petrolejem. Nikdy nepoužívejte k čištění pilového kotouče benzín.
10. Při provádění posuvného řezu může dojít ke ZPĚTNÉMU RÁZU. ZPĚTNÝ RÁZ nastane, když se pilový kotouč zachytí v obrobku při řezání. Následně je pilový kotouč prudce odražen směrem k obsluze. Tím může dojít ke ztrátě kontroly a vážnému zranění. Pokud začne při řezání pilový kotouč váznout v obrobku, nepokračujte v řezu a okamžitě uvolněte spínač.
11. Používejte pouze příruby určené pro toto nářadí.
12. Dávejte pozor, abyste nepoškodili vřeteno, příruby (zejména montážní plochu) nebo šroub. Poškození těchto dílů může způsobit poškození pilového kotouče.
13. Přesvědčte se, zda je otočný stůl řádně zajištěn, aby se během provozu nemohl pohybovat. Použijte otvory v základně k připevnění pily k stabilnímu pracovnímu stolu. NIKDY nepoužívejte nástroj, pokud je poloha při práci nevhodná.
14. Dbejte, aby byl před zapnutím přepínače uvolněn zámek hřídele.
15. Ujistěte se, že se pilový kotouč nedotýká otočného stolu v nejnižší poloze.
16. Uchopte pevně držadlo. Nezapomeňte, že se pila během spouštění a zastavování posunuje mírně nahoru nebo dolů.
17. Před zapnutím spínače se ujistěte, zda pilový kotouč není v kontaktu s obrobkem.
18. Před použitím nářadí na zpracovávaném obrobku jej nechte na chvíli běžet. Sledujte, zda nevznikají vibrace nebo viklání, které by mohly signalizovat špatně nainstalovaný nebo nedostatečně vyvážený pilový kotouč.
19. Pokud si během provozu povšimnete čehokoliv neobvyklého, přerušete okamžitě práci.
20. Nepokoušejte se zablokovat spoušť v zapnuté poloze.
21. Vždy používejte příslušenství doporučené v tomto návodu. Použití nesprávného příslušenství, jako jsou například brusné kotouče, může způsobit poranění.
22. Některé materiály obsahují chemikálie, které mohou být jedovaté. Dávejte pozor, abyste nevedchovali prach nebo nedocházelo ke kontaktu s kůží. Dodržujte bezpečnostní pokyny dodavatele materiálu.

Další bezpečnostní pravidla pro světlo, které je v provozu

1. Nedívejte se přímo do světla nebo jeho zdroje.

TYTO POKYNY USCHOVEJTE.

VAROVÁNÍ: NEDOVOLTE, aby pohodlnost nebo pocit znalosti výrobku (získaný na základě předchozího použití) vedl k zanedbání dodržování bezpečnostních pravidel platných pro tento výrobek. NESPRÁVNÉ POUŽÍVÁNÍ či nedodržení bezpečnostních pravidel uvedených v tomto návodu k obsluze může způsobit vážné zranění.

POPIS DÍLŮ

► Obr.2

| | | | | | | | |
|----|---|----|---|----|----------------------------|----|-----------------------------------|
| 1 | Stavěcí šroub (pro dolní koncovou polohu) | 2 | Rameno zarážky | 3 | Vak na prach | 4 | Křídlový šroub (pro posun vozíku) |
| 5 | Ukazatel (pro úhel úkosu) | 6 | Stupnice úhlů úkosu | 7 | Kluzná tyč | 8 | Svislý svěrák |
| 9 | Posuvné pravítko | 10 | Šroub pro seřízení úhlu 0° (pro úhel úkosu) | 11 | Vodící pravítko | 12 | Pomocná základna |
| 13 | Otočný stůl | 14 | Stupnice úhlů pokosu | 15 | Ukazatel (pro úhel pokosu) | 16 | Deska se spárou |
| 17 | Stavěcí šroub (pro otočný stůl) | 18 | Blokovací páčka (pro otočný stůl) | 19 | Rukojeť (pro otočný stůl) | 20 | Chránič se sběračem prachu |
| 21 | Kryt kotouče | 22 | Světlo | 23 | Držadlo (pro ovládání) | 24 | Spoušť |
| 25 | Otvor pro zámek | 26 | Odjišťovací tlačítko | 27 | Držadlo k přenášení | - | - |

► Obr.3

| | | | | | | | |
|---|--------------------------------------|---|------------------|---|--|---|-----------------------------------|
| 1 | Spínač pracovního osvětlení | 2 | Zámek hřídele | 3 | Stavěcí šroub (pro maximální kapacitu řezu) | 4 | Čep zarážky (pro zvednutí vozíku) |
| 5 | Montážní deska | 6 | Šestihranný klíč | 7 | Šroub pro seřízení úhlu 45° (pro úhel úkosu) | 8 | Páčka (pro úhel úkosu) |
| 9 | Uvolňovací tlačítko (pro úhel úkosu) | - | - | - | - | - | - |

INSTALACE

Instalace na pracovní stůl

VAROVÁNÍ: Zajistěte, aby se nářadí na nosné ploše nepohybovalo. Pohyb pokosové pily na nosné ploše během řezání může způsobit ztrátu kontroly a vážné zranění.

1. Upevněte základnu na rovnou a stabilní plochu a přišroubujte ji šrouby. Zabráňte tak převržení nářadí a možnému zranění.

► Obr.4: 1. Šroub 2. Montážní otvor

2. Otáčejte stavěcí šroubem ve směru nebo proti směru hodinových ručiček, aby se dostal do kontaktu s povrchem plochy a byla tak zajištěna stabilita nářadí.

► Obr.5: 1. Stavěcí šroub

POPIS FUNKCÍ

VAROVÁNÍ: Před nastavováním nářadí nebo kontrolou jeho funkce se vždy přesvědčte, že je vypnuté a vytažené ze zásuvky. Zanedbání vypnutí a odpojení nástroje může vést k vážným zraněním způsobeným náhodným spuštěním.

Zámek držadla

UPOZORNĚNÍ: Při uvolňování čepu zarážky vždy uchopte držadlo. V opačném případě se držadlo vymrští nahoru a může způsobit úraz.

Při dodávce nářadí je držadlo zablokováno ve spuštěné poloze čepem zarážky. Chcete-li odjistit držadlo, zatáhněte za čep zarážky, zároveň lehce spusťte držadlo dolů.

► Obr.6: 1. Čep zarážky

Zámek posuvu

Chcete-li umožnit posuvný pohyb vozíku, povolte křídlový šroub na rameni. Chcete-li zablokovat posuvný pohyb vozíku, přesuňte vozík do požadované polohy a poté pevně utáhněte křídlový šroub.

► Obr.7: 1. Křídlový šroub 2. Rameno

Kryt kotouče

VAROVÁNÍ: Nikdy neomezujte funkci krytu kotouče a kryt ani pružinu, která je k němu připevněna, nikdy nesnímejte. Nechráněný kotouč okružní pily může při potlačení funkce krytu během provozu způsobit vážné zranění.

VAROVÁNÍ: Nářadí nikdy nepoužívejte, pokud je poškozený, vadný či sejmутý kryt kotouče nebo pružina. Práce s nářadím s poškozeným, vadným či sejmутým krytem může způsobit vážné zranění.

UPOZORNĚNÍ: Vždy udržujte kryt kotouče v dobrém stavu, aby byla zajištěna bezpečnost. Pokud zjistíte na krytu kotouče nějakou nerovnoměrnost, přerušete okamžitě práci. Zkontrolujte správnou funkci pružiny zajišťující návrat krytu.

Při spuštění držadla se automaticky zvedá kryt kotouče. Kryt je odpružen, proto se po ukončení řezu a zvednutí držadla vrací do své původní polohy.

► Obr.8: 1. Kryt kotouče

Čištění

Dojde-li ke znečištění průhledného krytu kotouče okružní pily, nebo jestliže k průhlednému krytu kotouče okružní pily přilnou piliny tak, že již není vidět kotouč či obrobek, odpojte nářadí a kryt důkladně vyčistěte navlhčenou tkaninou. Na plastový kryt neaplikujte žádná rozpouštědla ani čističe na bázi ropných produktů, neboť by jej mohly poškodit.

Sledujte pokyny krok za krokem uvedené v části o přípravě k čištění.

1. Přesvědčte se, zda je nářadí vypnuté a odpojené.
2. Přidržte středový kryt a pomocí dodaného šestihřanného klíče povolte šroub s vnitřním šestihřannem proti směru hodinových ručiček.
3. Zvedněte kryt kotouče a středový kryt.
4. Po vyčištění vraťte středový kryt na místo a utáhněte šroub s vnitřním šestihřannem podle výše uvedených kroků v obráceném pořadí.
► **Obr.9:** 1. Šestihřanný klíč 2. Šroub s vnitřním šestihřannem 3. Středový kryt 4. Kryt kotouče

VAROVÁNÍ: Nedemontujte pružinu přidržující kryt kotouče. Při poškození krytu stárnutím či působením UV záření si objednejte nový v servisním středisku Makita. **NEOMEZUJTE FUNKCI KRYTU A KRYT NEDEMONTUJTE.**

Umístění desek se spárou

Nářadí je vybaveno deskami se spárou na otočném stole, které omezují na minimum roztřepení na koncové straně řezu. Desky se spárou jsou u výrobce seřizeny tak, aby se kotouč okružní pily desek nedotýkal. Před použitím seřídte desky se spárou následovně:

1. Přesvědčte se, zda je nářadí odpojeno od elektrické sítě. Pak povolte všechny šrouby (po třech na levé i na pravé straně) zajišťující desky se spárou.
► **Obr.10:** 1. Deska se spárou 2. Šroub
2. Šrouby dotáhněte pouze tak, aby bylo možno desky snadno posouvat rukou.
3. Spustěte držadlo zcela dolů a pak v této spuštěné poloze držadlo zajistěte pomocí čepu zarážky.
4. Povolte křídlový šroub na rameni, který zajišťuje posuvný pohyb vozíku.
Přitáhněte vozík zcela k sobě.
► **Obr.11:** 1. Křídlový šroub 2. Rameno
5. Nastavte desky se spárou tak, aby byly blízko stran zubů pilového kotouče.
► **Obr.12**
► **Obr.13:** 1. Kotouč okružní pily 2. Zuby kotouče 3. Deska se spárou 4. Levý úkosový řez 5. Přímý řez
6. Přitáhněte přední šrouby (neutahujte je pevně).
7. Posuňte vozík mezi přední konec desek se spárou a vodicí pravítka. Nastavte desky se spárou tak, aby byly blízko stran zubů pilového kotouče.
8. Přitáhněte středové šrouby (neutahujte je pevně).

9. Zatlačte vozík zcela vpřed směrem k vodicím pravítkům a poté nastavte desky se spárou tak, aby byly blízko stran zubů pilového kotouče.

10. Přitáhněte zadní šrouby (neutahujte je pevně).

11. Uvolněte čep zarážky pro zámek držadla a zvedněte držadlo. Poté pevně utáhněte všechny šrouby.

POZOR: Po nastavení úhlu úkosu se ujistěte, zda jsou desky se spárou správně seřizeny. Správné seřizení desek napomůže zajistit náležitou oporu obrobku a minimalizuje jeho poškození.

Zajištění maximální kapacity řezání

Nářadí je při výrobě seřizeno tak, aby poskytovalo maximální řezný výkon při použití kotouče okružní pily o průměru 216 mm.

Při instalaci nového kotouče okružní pily vždy zkontrolujte dolní koncovou polohu kotouče okružní pily a v případě potřeby ji seřídte následujícím způsobem:

1. Odpojte nářadí od napájení. Pak zatlačte vozík zcela vpřed směrem k vodicímu pravítku a spustěte držadlo úplně dolů.

2. Pomocí šestihřanného klíče (strana šroubováku) otáčejte stavěcím šroubem, dokud se kotouč okružní pily nedostane mírně pod příčný profil vodicího pravítka a horní plochy otočného stolu.

► **Obr.14:** 1. Stavěcí šroub 2. Vodicí pravítko

► **Obr.15**

3. Přidržte držadlo v poloze úplně dole, otáčejte rukou kotoučem okružní pily a přesvědčte se, zda se kotouč okružní pily nedotýká žádné části dolní základny. V případě potřeby znovu upravte maximální řezný výkon.

VAROVÁNÍ: Po instalaci nového kotouče okružní pily odpojte nářadí a vždy se ujistěte, zda není kotouč okružní pily při úplném spuštění držadla v kontaktu s žádnou částí dolní základny. Dostává-li se kotouč okružní pily do kontaktu se základnou, může dojít ke zpětnému rázu a vážnému zranění.

► **Obr.16**

Rameno zarážky

Dolní koncovou polohu pilového kotouče lze snadno upravovat pomocí ramena zarážky. Chcete-li upravit dolní koncovou polohu, otočte rameno zarážky ve směru šipky, jak je znázorněno na obrázku. Otočte stavěcím šroubem tak, aby se při úplném spuštění držadla dolů pilový kotouč zastavil na požadovaném místě.

► **Obr.17:** 1. Rameno zarážky 2. Stavěcí šroub

Nastavení úhlu pokosu

UPOZORNĚNÍ: Po změně úhlu pokosu vždy otočný stůl zajistěte pevným utažením rukojeti.

POZOR: Při otáčení otočného stolu je nutno úplně zvednout držadlo.

Otočením rukojeti proti směru hodinových ručiček odjistěte otočný stůl. Přidržete blokovací páčku nahoře a otočte rukojetí, poté lze pohnout otočným stolem. Zarovnejte ukazatel s požadovaným úhlem na stupnici úhlů pokosu a poté utáhněte rukojeť.

► **Obr.18:** 1. Blokovací páčka 2. Rukojeť 3. Ukazatel

Funkce pozitivní zarážky

Tato pokosová pila je vybavena funkcí pozitivní zarážky. Lze rychle nastavit pokosové úhly 0°, 15°, 22,5°, 31,6° a 45° vpravo či vlevo. Chcete-li použít tuto funkci, podržte blokovací páčku nahoře a posuňte otočný stůl do blízkosti požadovaného úhlu pozitivní zarážky. Poté uvolněte blokovací páčku a posuňte otočný stůl do požadovaného úhlu pozitivní zarážky, dokud se nezajistí.

Nastavení úhlu úkosu

UPOZORNĚNÍ: Po úpravě úhlu úkosu rameno vždy zajistěte otočením páčky ve směru hodinových ručiček.

POZOR: Před nastavením úhlu úkosu vždy sejměte svislý svěrák.

POZOR: Při naklánění kotouče okružní pily se ujistěte, zda je vozík zcela zdvižen.

POZOR: Při úpravě úhlů úkosu nezapomeňte řádně přemístit desky se spárou, jak je vysvětleno v části věnující se polohování desek se spárou.

POZOR: Neutahujte páčku příliš silně. Mohlo by to poškodit zamykací mechanismus úhlu úkosu.

Naklonění kotouče okružní pily doleva o úhel 0° – 45°

1. Otočte páčkou proti směru hodinových ručiček.
 2. Podržte držadlo a nakloňte vozík doleva.
 3. Zarovnejte ukazatel s požadovaným úhlem na stupnici úhlů úkosu.
 4. Zajistěte rameno utažením páčky ve směru hodinových ručiček.
- **Obr.19:** 1. Páčka 2. Držadlo 3. Ukazatel 4. Stupnice úhlů úkosu

Naklonění kotouče okružní pily za rozsah úhlů 0° – 45° vlevo

1. Otočte páčkou proti směru hodinových ručiček.
2. Uchopte držadlo a nastavte vozík na 0° pro pravou stranu 2° nebo 45° pro levou stranu 47°.
3. Lehce nakloňte vozík na opačnou stranu.
4. Stiskněte uvolňovací tlačítko.
5. Nakloňte vozík do požadované polohy mimo rozsah 0° – 45°.
6. Zajistěte rameno utažením páčky ve směru hodinových ručiček.

Při naklánění vozíku doprava o 2°

► **Obr.20:** 1. Páčka 2. Držadlo 3. Uvolňovací tlačítko

Při naklánění vozíku doleva o 47°

► **Obr.21:** 1. Páčka 2. Držadlo 3. Uvolňovací tlačítko

Zapínání

VAROVÁNÍ: Před připojením nářadí do zásuvky vždy zkontrolujte, zda spoušť funguje správně a po uvolnění se vrací do vypnuté polohy. Nemačkejte spoušť silou bez stisknutí odjišťovacího tlačítka. Mohlo by dojít k poškození spínače. Práce s nářadím bez správně fungujícího spínače může vést ke ztrátě kontroly a vážnému zranění.

VAROVÁNÍ: NIKDY nepoužívejte nářadí bez zcela funkční spouště. Jakékoli nářadí s nefunkčním spínačem je VELMI NEBEZPEČNÉ a před dalším použitím musí být opraveno – jinak může dojít k vážnému zranění.

VAROVÁNÍ: NIKDY neblokuje funkci odjišťovacího tlačítka zalepením páskou ani jinými způsoby. Spínač se zablokováním odjišťovacím tlačítkem může být příčinou neúmyslného zapnutí a vážného zranění.

VAROVÁNÍ: NIKDY nepoužívejte nářadí, které lze spustit pouhým stisknutím spouště bez použití odjišťovacího tlačítka. Spínač vyžadující opravu může způsobit neúmyslné zapnutí a vážné zranění. V takovém případě nářadí PŘED dalším použitím předejte servisnímu středisku Makita k opravě.

K zamezení náhodnému stisknutí spouště je nářadí vybaveno odjišťovacím tlačítkem. Chcete-li nářadí spustit, stiskněte odjišťovací tlačítko a poté spoušť. Chcete-li nářadí vypnout, uvolněte spoušť. Ve spoušti je připraven otvor k nasazení zámku a uzamčení nářadí.

► **Obr.22:** 1. Spoušť 2. Odjišťovací tlačítko 3. Otvor pro zámek

VAROVÁNÍ: Nepoužívejte zámek s okem či lankem o průměru menším než 6,35 mm. Menší oko či lanko nemusí nářadí správně zajistit ve vypnutém stavu a neúmyslné zapnutí může vést k vážnému zranění.

Promítání rysky řezání

UPOZORNĚNÍ: Světlo není odolné vůči dešti. Neoplachujte světlo ve vodě a nepoužívejte jej na místech vystavených dešti nebo vlhkosti. V opačném případě by mohlo dojít ke zranění elektrickým proudem a vzniku kouře.

UPOZORNĚNÍ: Nedotýkejte se skla světla, protože je během provozu a bezprostředně po vypnutí nástroje velice horké. Mohlo by to způsobit popáleniny.

UPOZORNĚNÍ: Do světla nenarážejte, protože může dojít k jeho poškození nebo zkrácení životnosti.

UPOZORNĚNÍ: Nedívejte přímo do světla nebo jeho zdroje.

LED světlo svítí přes kotouč okružní pily a stín pilového kotouče dopadá na obrobek, čímž slouží jako ukazatel rysky řezání bez kalibrace. Pro rozsvícení světla stiskněte spínač světla. Objeví se ryska, která označuje místo, kde se pilový kotouč bude dotýkat obrobku. Ryska bude tmavnout, jak se bude pilový kotouč spouštět dolů.

► **Obr.23:** 1. Spínač světla 2. Světlo 3. Ryska řezání

Ukazatel pomáhá při řezání po narysované čáře na obrobku.

1. Podržte držadlo a spusťte kotouč okružní pily tak, aby tmavý stín pilového kotouče dopadal na obrobek.
2. Srovnejte čáru nakreslenou na obrobku se stínovou ryskou řezání.
3. Dle potřeby upravte úhly úkosu a pokosu.

POZNÁMKA: Po použití nezapomeňte vypnout spínač světla. Jinak světlo zůstane horké.

SESTAVENÍ

VAROVÁNÍ: Než začnete na nástroji pracovat, vždy se ujistěte, zda je vypnutý a odpojený od napájení. Zanedbání vypnutí a odpojení může vést k vážným zraněním.

Uložení šestihřanného klíče

Není-li používán, uložte šestihřanný klíč, jak je ilustrováno na obrázku. Předejdete tak jeho ztrátu.

► **Obr.24:** 1. Šestihřanný klíč

Instalace a demontáž kotouče okružní pily

VAROVÁNÍ: Před montáží či demontáží kotouče okružní pily se vždy ujistěte, že je nářadí vypnuté a odpojené. Neúmyslné spuštění nářadí může způsobit vážné zranění.

VAROVÁNÍ: K montáži a demontáži kotouče okružní pily používejte pouze dodávaný klíč Makita. Jestliže klíč nepoužijete, můžete šroub s vnitřním šestihřanem utáhnout příliš nebo nedostatečně, což může vést ke zranění.

VAROVÁNÍ: Nikdy nepoužívejte náhradní díly, které nebyly dodány s tímto nářadím. Použití takových dílů může způsobit vážné zranění.

VAROVÁNÍ: Po montáži kotouče okružní pily se ujistěte, že je namontován zcela bezpečně. Nepevná montáž kotouče okružní pily může způsobit vážné zranění.

Běžné přípravné úkony pro instalaci a demontáž kotouče okružní pily

1. Odjistěte vozík zatažením čepu zarážky a poté posuňte vozík do zvednuté polohy.
 2. Šestihřanným klíčem povolte šroub s vnitřním šestihřanem přidržující vodící pravítko. Zvedněte kryt kotouče a středový kryt.
- **Obr.25:** 1. Šestihřanný klíč 2. Šroub s vnitřním šestihřanem 3. Středový kryt 4. Kryt kotouče

Montáž kotouče okružní pily

UPOZORNĚNÍ: Nezapomeňte namontovat kotouč okružní pily tak, aby směr šipky na kotouči okružní odpovídal směru na pouzdru kotouče. V opačném případě může dojít ke zranění a poškození nářadí či obrobku.

1. Provedte kroky uvedené v části „Běžné přípravné úkony pro instalaci a demontáž kotouče okružní pily“.

2. Zablokujte vřeteno stisknutím zámku hřídele a šestihřanným klíčem povolte ve směru hodinových ručiček šroub s vnitřním šestihřanem. Potom vyjměte šroub s vnitřním šestihřanem, vnější přírubu a kotouč okružní pily.

► **Obr.26:** 1. Šroub s vnitřním šestihřanem (levý závit) 2. Vnější příruba 3. Zámek hřídele

3. Pečlivě nasadte kotouč okružní pily na vnitřní přírubu. Dbejte, aby směr šipky na kotouči okružní pily odpovídal směru šipky na pouzdru kotouče.

► **Obr.27:** 1. Šipka

4. Namontujte vnější přírubu a šroub s vnitřním šestihřanem. Stiskněte zámek hřídele a šestihřanným klíčem utáhněte pevně šroub s vnitřním šestihřanem (levým) proti směru hodinových ručiček.

► **Obr.28:** 1. Šroub s vnitřním šestihřanem (levý závit) 2. Vnější příruba 3. Kotouč okružní pily 4. Kroužek 5. Vnitřní příruba 6. Vřeteno

► **Obr.29:** 1. Šroub s vnitřním šestihřanem (levý závit) 2. Vnější příruba 3. Zámek hřídele

5. Vraťte kryt kotouče a středový kryt na původní místa. Potom středový kryt zajistěte dotažením šroubu s vnitřním šestihřanem na středovém krytu.

Spusťte vozík dolů a přesvědčte se, zda se správně pohybuje kryt kotouče.

► **Obr.30:** 1. Šestihřanný klíč 2. Šroub s vnitřním šestihřanem 3. Středový kryt 4. Kryt kotouče

Odstranění kotouče okružní pily

1. Provedte kroky uvedené v části „Běžné přípravné úkony pro instalaci a demontáž kotouče okružní pily“.

2. Stiskem zámku hřídele zajistěte vřeteno. Šestihřanným klíčem povolte šroub s vnitřním šestihřanem ve směru hodinových ručiček. Potom vyjměte šroub s vnitřním šestihřanem, vnější přírubu a kotouč okružní pily.

► **Obr.31:** 1. Šroub s vnitřním šestihřanem (levý závit) 2. Vnější příruba 3. Zámek hřídele

3. Sejmete-li vnitřní přírubu, namontujte ji na vřeteno plochou pro montáž kotouče směrem ke kotouči okružní pily. Nesprávně namontovaná přírubu se bude odírat o zařízení.

- **Obr.32:** 1. Šroub s vnitřním šestihranem (levý závit)
2. Vnější přírubu 3. Kotouč okružní pily
4. Kroužek 5. Vnitřní přírubu 6. Vřeteno

POZOR: Dávejte pozor, abyste neztratili odstraněnou vnější přírubu a šroub s vnitřním šestihranem.

Připojení odsavače prachu

K zajištění čistoty během řezání připojte vysavač Makita.

POZOR: V závislosti na typu vysavače a použité hadice může být otvor sběrače prachu zablokovaný chráničem se sběračem prachu, což znemožňuje sběr prachu. V tom případě snižte sací výkon vysavače.

- **Obr.33:** 1. Chránič se sběračem prachu

Vak na piliny

UPOZORNĚNÍ: Při řezání vždy používejte připojený vak na prach nebo vysavač, aby se snížila rizika způsobená prachem.

Vak na prach umožňuje čistší řezání a snazší sbírání prachu. Chcete-li upevnit vak na prach, připojte jej na příslušnou hubici na piliny.

- **Obr.34:** 1. Vak na prach 2. Hubice na piliny

Je-li vak na prach přibližně z poloviny plný, sejměte jej z náradí a vytáhněte spojovací prvek. Vysypte vak na prach a jemně na něj poklepejte, aby došlo k odstranění materiálu zachyceného po stranách, který by mohl snížit účinnost dalšího odsávání.

- **Obr.35:** 1. Spojovací prvek

Zajištění obrobku

VAROVÁNÍ: Je mimořádně důležité obrobek vždy správně zajistit odpovídajícím typem svěráku. V opačném případě může dojít k vážnému zranění a poškození náradí či obrobku.

VAROVÁNÍ: Po dokončení řezu nezvedejte pilový kotouč, dokud se zcela nezastaví. Zvednutí dobíhajícího pilového kotouče může mít za následek vážné zranění a poškození obrobku.

VAROVÁNÍ: Při řezání obrobku s délkou přesahující rozměry podpěrné základny pokosové pily je třeba materiál přesahující podpěrnou základnu po celé délce podepřít ve stejné výšce, aby byl umístěn v rovině. Správná opora obrobku napomáhá zamezit sevření kotouče a možnému zpětnému rázu, jenž může způsobit vážné zranění. Při upevňování obrobku se nespolehejte pouze na svislý svěrák. Tenký materiál se často prohýbá. Obrobek podepřete po celé délce – zamezíte tím sevření kotouče a možnému ZPĚTNÉMU RÁZU.

- **Obr.36:** 1. Podpěra 2. Otočný stůl

Vodicí pravítka

VAROVÁNÍ: Před prací s náradím se ujistěte, zda je pomocí upínacího šroubu pevně zajištěno posuvné pravítko.

VAROVÁNÍ: Před úkosovým řezáním se ujistěte, zda se při úplném spuštění a zvednutí držadla či při posouvání vozíku do krajních poloh nedotýká pravítek v žádné poloze žádný díl zařízení, zvláště kotouč okružní pily. Jestliže dochází ke kontaktu zařízení či kotouče okružní pily s pravítkem, může dojít ke zpětnému rázu nebo k neočekávanému pohybu materiálu a vážnému zranění.

Toto náradí je vybaveno posuvným pravítkem. Při provádění levých šikmých řezů povolte upínací šroub a posuňte posuvné pravítko tak, aby nebránilo pohybu vozíku. Zajistěte posuvné pravítko utažením upínacího šroubu.

- **Obr.37:** 1. Posuvné pravítko 2. Vodicí pravítko
3. Upínací šroub

Svislý svěrák

VAROVÁNÍ: Během všech operací musí být obrobek pevně uchycen k otočnému stolu a vodicímu pravítku svěrákem. Obrobek nesprávně zajištěný pravítkem se může při řezání posunout a způsobit možné poškození pilového kotouče, odmrštění materiálu, ztrátu kontroly a vážné zranění.

Svislý svěrák lze instalovat do otvorů na levé straně základny, na pravé straně základny nebo na levé straně pomocné základny.

Přítlačte obrobek k vodicímu pravítku a otočnému stolu. Umístěte obrobek do požadované polohy řezání a zajistěte jej pevně dotažením knoflíku svěráku.

Přesvědčte se, že se při úplném spuštění držadla nedotýká svislého svěráku žádný díl náradí. Pokud se svislého svěráku dílu dotýká jakýkoliv díl, upravte polohu svislého svěráku.

- **Obr.38:** 1. Otvor 2. Knoflík svěráku

Pomocná základna

VAROVÁNÍ: Dlouhé obrobky vždy podepřete, aby byly v rovině s horní plochou otočného stolu – zajistíte tak přesný řez a zamezíte nebezpečné ztrátě kontroly nad náradím. Správná opora obrobku napomáhá zamezit sevření kotouče a možnému zpětnému rázu, jenž může způsobit vážné zranění.

VAROVÁNÍ: Před zahájením řezání se přesvědčte, zda jsou pomocné základny uchyceny křídlové šrouby.

Pro přidržení dlouhých obrobků ve vodorovné poloze je náradí na obou stranách vybaveno pomocnými základnami. Povolte křídlové šrouby a vysuňte pomocné základny do příslušné délky vhodné pro přidržení obrobku. Poté utáhněte křídlové šrouby.

- **Obr.39:** 1. Pomocná základna 2. Křídlový šroub

Při řezání umístěte obrobek naplocho proti vodicím pravítkům.

► **Obr.40:** 1. Vodicí pravítko 2. Pomocná základna

PRÁCE S NÁŘADÍM

Tento nástroj je určen k řezání dřevěných výrobků. S vhodnými originálními pilovými kotouči Makita lze řezat i následující materiály:

— hliník

Správné kotouče okružní pily používané podle řezaného materiálu najdete na naší internetové stránce nebo kontaktujte místního prodejce Makita.

VAROVÁNÍ: Před zapnutím spínače se ujistěte, zda pilový kotouč není v kontaktu s obrobkem či jiným předmětem. Zapnutí nářadí s pilovým kotoučem dotýkajícím se obrobku může způsobit zpětný ráz a vážné zranění.

VAROVÁNÍ: Po dokončení řezu nezvedejte pilový kotouč, dokud se zcela nezastaví. Zvednutí dobíhajícího pilového kotouče může mít za následek vážné zranění a poškození obrobku.

VAROVÁNÍ: Neprovádějte žádné nastavení, například otáčení rukojetí, knoflíkem nebo pákami na nářadí, když se pilový kotouč otáčí. Úprava nastavení, když se pilový kotouč otáčí, může vést k vážnému zranění.

UPOZORNĚNÍ: Neuvolňujte neřízeně hlavu pily ze spodní krajní polohy. Neřízeně se pohybující hlava pily do vás může narazit a způsobit zranění.

POZOR: Před použitím odjistěte čep zarážky a uvolněte držadlo ze snížené polohy.

POZOR: Při řezání nevyvíjejte na držadlo příliš velkou sílu. Příliš velký tlak může vést k přetížení motoru a/nebo snížení účinnosti řezání. Držadlo tlačte dolů pouze takovou silou, jaká je nutná pro hladké řezání bez podstatného snížení otáček pilového kotouče.

POZOR: Při řezání jemně tlačte držadlo dolů. Budete-li držadlo tlačit dolů silou nebo vyvinete postranní sílu, pilový kotouč začne vibrovat a zanechá na obrobku stopu. Současně dojde ke snížení přesnosti řezu.

POZOR: Při posuvném řezání jemně tlačte vozík bez zastavení směrem k vodicímu pravítku. Bude-li během řezání přerušen pohyb vozíku, zůstane na obrobku stopa a dojde ke ztrátě přesnosti provedeného řezu.

Tlakové řezání

VAROVÁNÍ: Před provedením tlakového řezu, vždy zablokujte posuvný pohyb vozíku. Řezání bez zablokování může způsobit zpětný ráz s následným vážným zraněním.

Obrobky až 65 mm vysoké a 80 mm široké lze řezat následujícím způsobem.

1. Zatlačte vozík směrem k vodicímu pravítku, dokud se nezastaví, a zajistěte jej pomocí křídlového šroubu.
2. Uchyťte obrobek správným typem svěráku.
3. Zapněte nářadí tak, aby se kotouč okružní pily ničeho nedotýkal, a před snížením počkejte, až kotouč okružní pily dosáhne plných otáček.
4. Potom pomalu spusťte držadlo zcela dolů a proveďte řez.
5. Po dokončení řezu nářadí vypněte a před přesunutím kotouče okružní pily zcela nahoru počkejte, dokud se kotouč okružní pily úplně nezastaví.

► **Obr.41:** 1. Křídlový šroub

Posuvné (tlačné) řezání (řezání širokých dílů)

VAROVÁNÍ: Při každém provádění řezu s vozíkem nejprve přitáhněte vozík úplně k sobě, stlačte držadlo zcela dolů a pak vozík zatlačte k vodicímu pravítku. Nikdy nezačínajte řez s vozíkem nepřitaženým zcela k sobě. Jestliže budete řezat s vozíkem, jenž není zcela přitažen směrem k vám, může dojít k neočekávanému zpětnému rázu a vážnému zranění.

VAROVÁNÍ: Nikdy se nepokoušejte řezat přitahováním vozíku k sobě. Přitahování vozíku k sobě může během řezu způsobit neočekávaný zpětný ráz a vážné zranění.

VAROVÁNÍ: Nikdy neřežte s vozíkem s držadlem zablokovaným ve spuštěné poloze.

1. Povolte křídlový šroub, aby bylo možno volně pohybovat vozíkem.
2. Uchyťte obrobek správným typem svěráku.
3. Přitáhněte vozík zcela k sobě.
4. Zapněte nářadí tak, aby se kotouč okružní pily ničeho nedotýkal, a počkejte, až pilový kotouč dosáhne plných otáček.
5. Stiskněte držadlo dolů a přitlačte vozík směrem k vodicímu pravítku přes obrobek.
6. Po dokončení řezu nářadí vypněte a před přesunutím pilového kotouče zcela nahoru počkejte, dokud se pilový kotouč úplně nezastaví.

► **Obr.42:** 1. Křídlový šroub

Pokosové řezání

Viz část o nastavení úhlu pokosu.

Úkosový řez

VAROVÁNÍ: Po nastavení pilového kotouče pro úkosový řez se před prací s náradím ujistěte, zda mají vozík i pilový kotouč volnou cestu v celé délce dráhy zamýšleného řezu. Přerušení posunu vozíku nebo kotouče může během řezu způsobit zpětný ráz a vážné zranění.

VAROVÁNÍ: Při provádění úkosových řezů nepřibližujte ruce ke dráze pilového kotouče. Pilový kotouč pily nastavený šikmo může obsluhu ohledně skutečné dráhy kotouče při řezu zmást a kontakt s pilovým kotoučem může způsobit vážné zranění.

VAROVÁNÍ: Pilový kotouč nezvedejte, dokud se zcela nezastaví. Při úkosovém řezu se může odříznutý kus opřít o pilový kotouč. Zvednutím rotujícího pilového kotouče se může odříznutý kus pilovým kotoučem vymrštít, materiál se může roztržít a způsobit vážné zranění.

POZOR: Při stlačování držadla dolů vyvíjejte tlak rovnoběžně s pilovým kotoučem. Budete-li tlačít kolmo k otočnému stolu, nebo jestliže během řezu směr tlaku změníte, zhoršíte přesnost řezu.

1. Nastavte posuvné pravítko vlevo, abyste zabránili kontaktu vozíku.
2. Odjistěte čep zarážky a povolte křídlový šroub na rameni tak, aby se mohl vozík volně zvedat a posouvat.
3. Nastavte úhel úkosu podle postupu vysvětleného v části o seřízení úhlu úkosu. Poté utáhněte rukojeť.
4. Uchytěte díl svěrákem.
5. Přitáhněte vozík zcela k sobě.
6. Zapněte náradí tak, aby se kotouč okružní pily ničeho nedotýkal, a počkejte, až kotouč okružní pily dosáhne plných otáček.
7. Pomalu spusťte držadlo zcela dolů a současně vyvíjejte tlak rovnoběžně s kotoučem okružní pily, tlaččením vozíku směrem k vodícímu pravítku provedte řez.
8. Po dokončení řezu náradí vypněte a před přesunutím pilového kotouče zcela nahoru počkejte, dokud se kotouč okružní pily úplně nezastaví.

► Obr.43

Kombinované řezání

Kombinované řezání je proces, při němž se na obrobku provádí řez s úkosovým úhlem a současně s pokosovým úhlem. Kombinované řezy lze provádět v úhlu uvedeném v tabulce.

| Úhel pokosu | Úhel úkosu |
|-------------------------|----------------|
| Vlevo a vpravo 0° – 45° | Vlevo 0° – 45° |

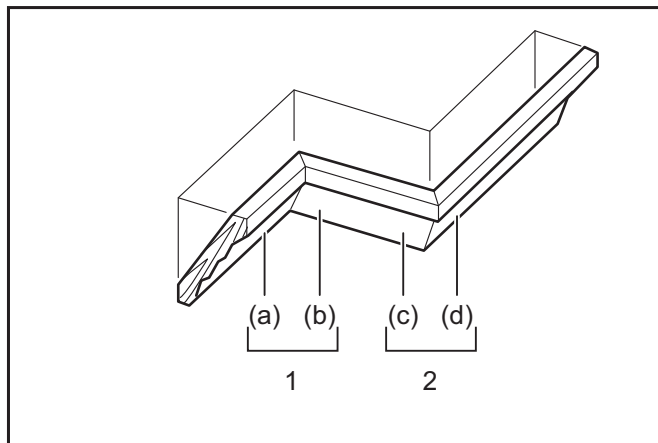
Při kombinovaném řezání použijte informace uvedené v částech o tlakovém řezání, posuvném (tlačném) řezání, pokosovém řezání a úkosovém řezu.

Řezání vypouklých a vydutých lišt

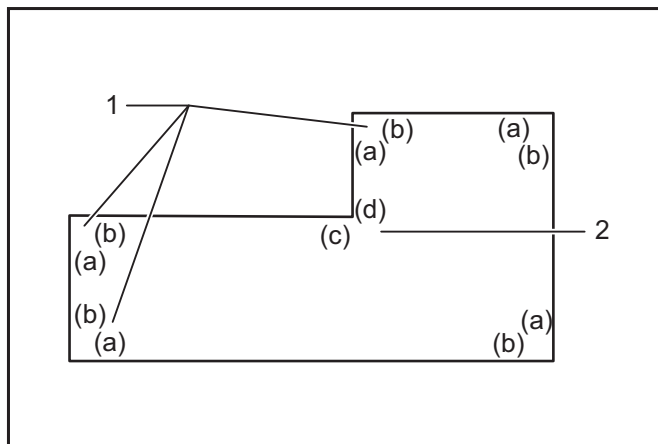
Vypouklé a vyduté lišty lze radiální pokosovou pilou řezat s lištami položenými naplocho na otočném stole. Existují dva obvyklé typy vypouklých a jeden typ vydutých lišt: 52/38° rohová vypouklá lišta, 45° rohová vypouklá lišta a 45° rohová vydutá lišta.

► Obr.44: 1. Vypouklá lišta 52/38° typ 2. Vypouklá lišta 45° typ 3. Vydutá lišta 45° typ

Existují spoje vypouklých a vydutých lišt ve „vnitřních“ 90° koutech ((a) a (b) na obrázku) a na „vnějších“ 90° rozích ((c) a (d) na obrázku).



1. Vnitřní kout 2. Vnější roh



1. Vnitřní kout 2. Vnější roh

Měření

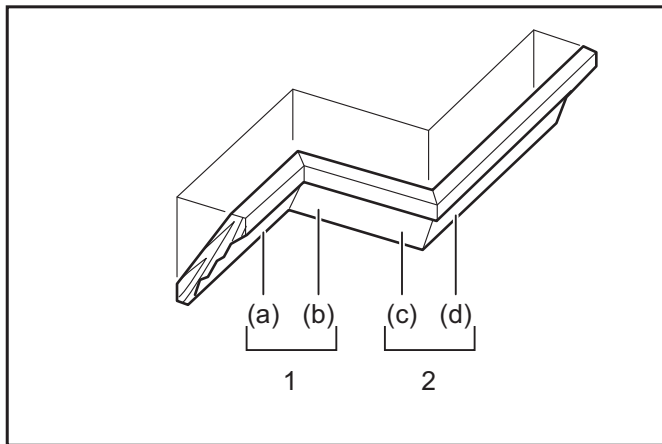
Změřte šířku stěny a upravte podle ní šířku obrobku. Vždy dbejte, aby šířka hrany obrobku, která bude v kontaktu se stěnou, byla stejná jako délka stěny.

► Obr.45: 1. Zpracováváný díl 2. Šířka stěny 3. Šířka obrobku 4. Hrana kontaktu se stěnou

Vždy proveďte několik zkušebních řezů, abyste se o řezných úhlech ujistili.

Při řezání vypouklých a vydutých lišt nastavte úhel úkosu a úhel pokosu tak, jak je naznačeno v tabulce (A) a lišty ustavte na horní ploše stolu pily tak, jak je uvedeno v tabulce (B).

V případě levého úkosového řezu



1. Vnitřní kout 2. Vnější roh

Tabulka (A)

| – | Poloha lišty na obrázku | Úhel úkosu | | Úhel pokosu | |
|------------------|-------------------------|----------------|--------------|-----------------|-----------------|
| | | 52/38° typ | 45° typ | 52/38° typ | 45° typ |
| Pro vnitřní kout | (a) | Vlevo 33,9° | Vlevo 30° | Vpravo 31,6° | Vpravo 35,3° |
| | (b) | | | Vlevo 31,6° | Vlevo 35,3° |
| Pro vnější roh | (c) | | | Vpravo 31,6° | Vpravo 35,3° |
| | (d) | | | | |

Tabulka (B)

| – | Poloha lišty na obrázku | Orientace hrany lišty vůči vodícímu pravitku | Hotový dílec |
|------------------|-------------------------|---|---|
| Pro vnitřní kout | (a) | Hrana kontaktu se stropem bude naproti vodícímu pravitku. | Hotový dílec bude na levé straně kotouče okružní pily. |
| | (b) | Hrana kontaktu se stěnou bude naproti vodícímu pravitku. | |
| Pro vnější roh | (c) | Hrana kontaktu se stropem bude naproti vodícímu pravitku. | Hotový dílec bude na pravé straně kotouče okružní pily. |
| | (d) | Hrana kontaktu se stěnou bude naproti vodícímu pravitku. | |

Příklad:

Při řezání vypouklé lišty typu 52/38° pro polohu (a) na obrázku výše:

- Proveďte náklon a zajistěte nastavení úhlu úkosu na 33,9° VLEVO.
- Nastavte a zajistěte úhel pokosu a na 31,6° VPRAVO.
- Vypouklou lištu položte širokou zadní plochou (jež bude skrytá) směrem dolů na otočný stůl s HRANOU KONTAKTU SE STROPEM naproti vodícímu pravitku pily.

- Hotový kus určený k použití bude po provedení řezu vždy po LEVÉ straně kotouče okružní pily.

Řezání hliníkových výlisků

Při uchycování hliníkových výlisků používejte jako prevenci deformace hliníku distanční bloky nebo kusy odpadního materiálu, jak je znázorněno na obrázku. Při řezání hliníkových výlisků používejte řeznou kapalinu, aby se zabránilo nahromadění hliníku na kotouči okružní pily.

VAROVÁNÍ: Nikdy se nepokoušejte řezat silné nebo kruhové hliníkové výlisky. Silné či kulaté hliníkové výlisky může být obtížné zajistit, při řezání se mohou uvolnit a může dojít ke ztrátě kontroly a vážnému zranění.

- Obr.46: 1. Svěrák 2. Distanční blok 3. Vodící pravitko 4. Hliníkový výlisek 5. Distanční blok

Opakované řezání stejných délek

Při řezání několika kusů materiálu se stejnou délkou v rozmezí od 225 mm do 350 mm vytáhněte montážní desku tak, jak je zobrazeno na obrázku. Zajistěte obrobek v poloze pro řezání. Posuňte pravou pomocnou základnu tak, aby se montážní deska dotýkala konce obrobku. Poté pomocnou základnu zajistěte křídlovým šroubem.

- Obr.47: 1. Dorazová deska 2. Křídlový šroub

Řezání drážek

VAROVÁNÍ: Tento typ řezání se nepokoušejte provádět s širšími typy kotoučů nebo s drážkovacími kotouči. Snaha o vyřezání drážky širším nebo drážkovacím kotoučem může způsobit nepředvídané výsledky a zpětný ráz, jenž může zapříčinit vážné zranění.

VAROVÁNÍ: Při provádění jiného řezání, než je řezání drážek, nezapomeňte vrátit rameno zarážky do původní polohy. Řezání s ramenem zarážky v nesprávné poloze může způsobit nepředvídané výsledky a zpětný ráz, jenž může být příčinou vážného zranění.

Při vyřezávání žlábků postupujte takto:

1. Pomocí stavěcího šroubu a ramena zarážky upravte dolní koncovou polohu kotouče okružní pily tak, aby byla omezena řezná hloubka kotouče okružní pily. Viz část o ramenu zarážky.
2. Po seřízení dolní koncové polohy kotouče okružní pily vyřežte rovnoběžné drážky po celé šířce dílu posuvným (tlačným) řezáním.
- Obr.48: 1. Drážky vyřezané pilovým kotoučem
3. Materiál mezi drážkami odstraňte dlátem.

Přenášení nářadí

Před přenášením nářadí se ujistěte, že je nářadí odpojené a všechny pohyblivé díly nářadí jsou zajištěné. Vždy zkontrolujte následující:

- Nářadí je odpojené od zdroje napájení.
- Vozík je pod úhlem úkosu 0° a zajištěný.
- Vozík je spuštěn a zajištěn.
- Vozík se zcela posune směrem k vám a zajistí.
- Otočný stůl je v poloze plného pravého úhlu pokosu a zajištěný.

Přenášejte nářadí uchopením za držadlo k přenášení a jednu stranu základny nářadí nebo uchopením za obě strany základny nářadí.

► Obr.49

► Obr.50

VAROVÁNÍ: Čep zarážky pro zvednutí vozíku slouží pouze pro účely přenášení, skladování a seřízení. Není určen pro žádné činnosti spojené s řezáním. Použití čepu zarážky při řezání může vyvolat neočekávaný pohyb kotouče okružní pily s následným zpětným rázem a vážným zraněním.

UPOZORNĚNÍ: Před přenášením nářadí vždy zajistěte všechny pohyblivé díly. Jestliže se díly nástroje během přenášení posunou či sklouznou, můžete ztratit kontrolu či rovnováhu a přivodit si zranění.

UPOZORNĚNÍ: Ujistěte se, že je zdvih vozíku správně zajištěn na spodní části pomocí čepu zarážky. Není-li čep zarážky správně zajištěn, může vozík náhle vyskočit a způsobit zranění.

ÚDRŽBA

VAROVÁNÍ: Než začnete provádět kontrolu nebo údržbu nářadí, vždy se přesvědčte, že je vypnuté a vytažené ze zásuvky. Zanedbání vypnutí a odpojení nástroje může vést k jeho náhodnému spuštění a vážnému zranění.

VAROVÁNÍ: V rámci zajištění co nejlepšího a nejbezpečnějšího provozu vždy zajistěte, aby byl pilový kotouč ostrý a čistý. Řezání s tupým a/ nebo znečištěným pilovým kotoučem může vyvolat zpětný ráz s následným vážným zraněním.

POZOR: Nikdy nepoužívejte benzín, benzen, ředidlo, alkohol či podobné prostředky. Mohlo by tak dojít ke změnám barvy, deformacím či vzniku prasklin.

K zachování BEZPEČNOSTI a SPOLEHLIVOSTI výrobku musí být opravy a veškerá další údržba či seřizování prováděny autorizovanými nebo továrními servisními středisky společnosti Makita s využitím náhradních dílů Makita.

Nastavení úhlu řezání

Nářadí bylo pečlivě seřizeno a nastaveno u výrobce. Hrubé zacházení však může seřízení narušit. Není-li nářadí řádně seřizeno, proveďte následující kroky:

Úhel pokosu

1. Zablokujte vozík ve spuštěné poloze zatlačením čepu zarážky. Zatlačte vozík směrem k vodicímu pravítku a utažením křídlového šroubu zajistěte vozík.

2. Nastavte otočný stůl do polohy 0° pomocí funkce pozitivní zarážky. (Neukazuje-li ukazatel na 0°, nechte jej tak.)

3. Šestihranným klíčem povolte šrouby s vnitřním šestihranem přidržující vodicí pravítko.

► Obr.51: 1. Čep zarážky 2. Křídlový šroub 3. Šrouby s vnitřním šestihranem

4. Srovnejte bok pilového kotouče s povrchem vodicího pravítka pomocí trojúhelníkového pravítka nebo příložného úhelníku. Poté pevně utáhněte šrouby s vnitřním šestihranem na vodicím pravítku, postupujte zprava.

► Obr.52: 1. Vodicí pravítko 2. Trojúhelníkové pravítko

5. Pokud ukazatel neukazuje na 0°, povolte šroub uchycující ukazatel a upravte ukazatel tak, aby ukazoval na 0°.

► Obr.53: 1. Šroub 2. Ukazatel 3. Stupnice pokosu

Úhel úkosu

Úhel úkosu 0°

1. Zablokujte vozík ve spuštěné poloze zatlačením čepu zarážky. Zatlačte vozík směrem k vodicímu pravítku a utažením křídlového šroubu zajistěte vozík.

2. Povolte páčku. Pak otočením šroubu pro seřízení úhlu 0° o dvě nebo tři otáčky proti směru hodinových ručiček nakloňte kotouč okružní pily doprava.

► Obr.54: 1. Páčka 2. Šroub pro seřízení úhlu 0°

3. Otáčením šroubu pro seřízení úhlu 0° ve směru hodinových ručiček opatrně srovnejte bok pilového kotouče s horním povrchem otočného stolu pomocí trojúhelníkového pravítka, příložného úhelníku, apod. Poté pevně utáhněte páčku, aby se zajistil úhel 0°, který jste nastavili.

► Obr.55: 1. Trojúhelníkové pravítko 2. Pilový kotouč 3. Horní povrch otočného stolu

4. Pokud ukazatel neukazuje na 0°, povolte šroub uchycující ukazatel a upravte jej tak, aby ukazoval na 0°.

► Obr.56: 1. Šroub 2. Ukazatel 3. Stupnice úkosu

Úhel úkosu 45°

POZOR: Před seřízením úhlu úkosu 45° proveďte seřízení úhlu úkosu 0°.

1. Utáhněte křídlový šroub a zajistěte vozík.

2. Povolte páčku. Poté naplno nakloňte vozík doleva.

► Obr.57: 1. Křídlový šroub 2. Páčka

3. Zkontrolujte, zda ukazatel ukazuje polohu 45° na stupnici úhlů úkosu.

Pokud ukazatel neukazuje polohu 45°, zarovnejte jej s polohou 45° otáčením seřizovacího šroubu pro seřízení úhlu 45°.

► **Obr.58:** 1. Šroub pro seřízení úhlu 45°

Výměna uhlíků

Pravidelně vyndávejte a kontrolujte uhlíky. Jsou-li opotřebené až po mezní značku, vyměňte je. Udržujte uhlíky čisté a zajistěte, aby se mohly v držácích volně pohybovat. Oba uhlíky je třeba vyměňovat najednou. Používejte výhradně stejné uhlíky.

► **Obr.59:** 1. Mezní značka

Pomocí šroubováku odšroubujte víčka držáků uhlíků. Vyjměte opotřebené uhlíky, vložte nové a opět víčka držáků uhlíků namontujte.

► **Obr.60:** 1. víčko držáku uhlíku

Činnosti po ukončení práce

Po použití otřete hadrem nebo podobným materiálem třísky a piliny nahromaděné na nářadí. Udržujte kryty kotouče v čistotě podle pokynů uvedených v odstavci „Kryt kotouče“ výše. Promažte kluzné díly strojním olejem, aby nekorodovaly.

VOLITELNÉ PŘÍSLUŠENSTVÍ

VAROVÁNÍ: Pro nářadí Makita popsané v tomto návodu doporučujeme používat následující příslušenství či nastavce. Použití jakéhokoli jiného příslušenství či nastavců může způsobit vážné zranění.

VAROVÁNÍ: Příslušenství či nastavce Makita používejte pouze ke stanoveným účelům. Nesprávné použití příslušenství či nastavce může přivodit vážné zranění.

Potřebujete-li bližší informace ohledně tohoto příslušenství, obraťte se na místní servisní středisko společnosti Makita.

- Pilový kotouč s ocelovým a karbidovým ostřím
- Svislý svěrák
- Vak na piliny
- Trojúhelníkové pravítko
- Šestihranný klíč
- Sada stojanu

POZNÁMKA: Některé položky seznamu mohou být k nářadí přibaleny jako standardní příslušenství. Přibalené příslušenství se může v různých zemích lišit.

מפרט

| | | |
|---------------------------------------|---|-----------|
| LS0816F | דגם: | |
| 216 מ"מ | קוטר הלהב | |
| 30 מ"מ | למדינות אירופה | קוטר החור |
| 25.4 מ"מ או 30 מ"מ (ספציפי למדינה) | מדינות שאינן מדינות אירופה | |
| 2.8 מ"מ | עובי מרבי של החריץ הנוצר על ידי להב המסור | |
| שמאל 47°, ימין 47° | זווית גרונוג מרבית | |
| שמאל 47°, ימין 2° | זווית שיפוע מרבית | |
| 5,000 דק' | מהירות ללא עומס (סל"ד) | |
| 476 מ"מ x 705 מ"מ x 521 מ"מ | מידות (א x ר x ג) | |
| 13.9 ק"ג | משקל נטו | |
| II/□ | סיווג בטיחות | |

- עקב תהליך המחקר והפיתוח המתמשך שלנו, המפרט להלן כפוף לשינויים ללא הודעה מראש.
- מפרטים עשויים להשתנות מארץ לארץ.
- המשקל לפי EPTA-Procedure 01/2014

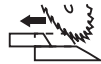
כושר חיתוך (ג x ר) עם 216 מ"מ להב מסור

| זווית שיפוע | | | זווית גרונוג |
|------------------|------------------|------------------|------------------|
| 2° (ימין) | 0° | 45° (שמאל) | |
| 60 מ"מ x 305 מ"מ | 65 מ"מ x 305 מ"מ | 36 מ"מ x 305 מ"מ | 0° |
| - | 65 מ"מ x 215 מ"מ | 36 מ"מ x 215 מ"מ | 45° (שמאל וימין) |

הקפד שלא לקרב את היד או האצבעות ללהב המסור.



כוונן כראוי את מגני ההזזה הרחק מלהב המסור ומגן הלהב.



אין להתבונן בנורת ההפעלה.



למדינות האיחוד האירופי בלבד בגלל נוכחותם של חומרים מסוכנים בצידוד, ייתכן שלצידוד חשמלי ואלקטרוני משומש תהיה השפעה שלילית על הסביבה ועל בריאות האדם. אל תשליך מכשירים חשמליים ואלקטרוניים לפסולת הביתית!



בהתאם להנחיות האיחוד האירופי בנוגע להשלכת צידוד חשמלי ואלקטרוני לאשפה והתאמתן לחוק המקומי, יש לאסוף צידוד חשמלי ואלקטרוני בנפרד ולהעבירו לנקודת איסוף נפרדת של פסולת עירונית הפועלת בהתאם לתקנות ההגנה על הסביבה. הסמל של פח אשפה ועליו איקס המופיע על הצידוד מציין זאת.

סמלים

להלן תיאור סמלי הצידוד העשויים להופיע במדריך זה. ודא שמשמעותם מובנת לך לפני השימוש.

קרא את חוברת ההוראות.



בידוד כפול



הרכב משקפי מגן.



כדי למנוע פציעה משבבים עפים, הקפד להחזיק את ראש המסור כלפי מטה, אחרי ביצוע חיתוכים, עד שלהב המסור נעצר לחלוטין.



כאשר מבצעים חיתוך פנדל, משוך תחילה את הגררה עד הסוף ולחץ את הידית כלפי מטה ולאחר מכן דחף את הגררה לעבר המגן המוביל.



Makita Europe N.V.

Jan-Baptist Vinkstraat 2, 3070 Kortenberg, Belgium

Makita Corporation

3-11-8, Sumiyoshi-cho, Anjo, Aichi 446-8502 Japan

www.makita.com



LS0816F-
AT8-HE-2305
EN, PL, HU, SK,
CS, UK, RO,
DE, HE
20230615