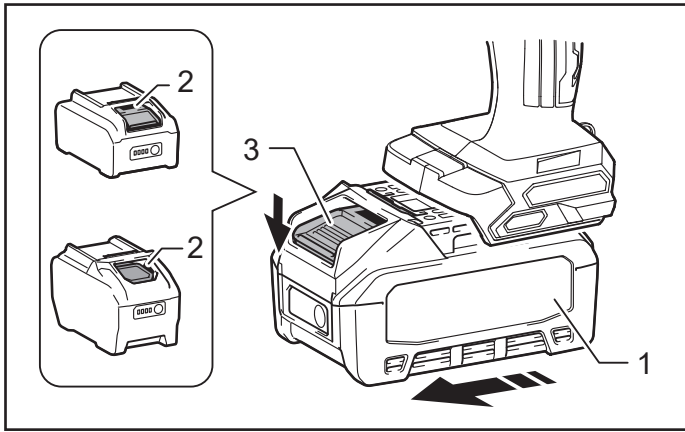
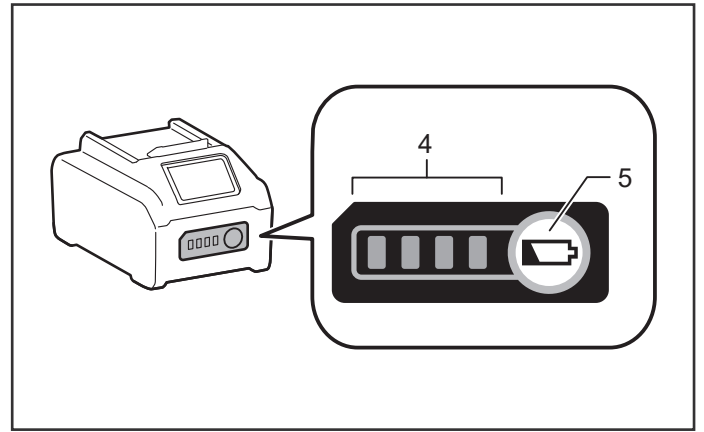


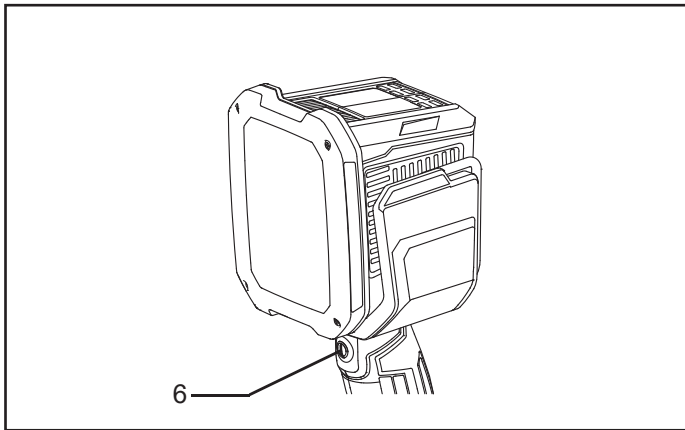
EN	Cordless Flashlight	INSTRUCTION MANUAL
FR	Lampe Torche à Batterie	MANUEL D'INSTRUCTION
DE	Akku-Arbeitsleuchte LED	BETRIEBSANLEITUNG
IT	Torcia a batteria	ISTRUZIONI PER L'USO
NL	Draadloze zaklamp	GEBRUIKSAANWIJZING
ES	Linterna Inalámbrica	MANUAL DE INSTRUCCIONES
PT	Lanterna LED a Bateria	MANUAL DE INSTRUÇÕES
DA	Trådløs lommelygte	BRUGSANVISNING
EL	Επαναφορτιζόμενο φακό	ΕΓΧΕΙΡΙΔΙΟ ΟΔΗΓΙΩΝ
TR	Akülü el feneri	KULLANMA KILAVUZU
SV	Trådlös ficklampa	BRUKSANVISNING
NO	Trådløs lommelykt	BRUKSANVISNING
FI	Johdoton taskulamppu	KÄYTTÖOHJE
LV	Bezvada lukturītis	LIETOŠANAS INSTRUKCIJA
LT	Belaidis žibintuvėlis	NAUDOJIMO INSTRUKCIJA
ET	Juhtmeta taskulamp	KASUTUSJUHEND
PL	Latarka Akumulatorowa	INSTRUKCJA OBSŁUGI
HU	Akkus zseblámpa	HASZNÁLATI KÉZIKÖNYV
SK	Akumulátorové svietidlo	NÁVOD NA OBSLUHU
CS	Akumulátorová svítilna	NÁVOD K OBSLUZE
SL	Brezžična svetilka	NAVODILA ZA UPORABO
SQ	Dritë elektrik pa tel	MANUALI I PËRDORIMIT
BG	Безжичен фенер	РЪКОВОДСТВО ЗА ЕКСПЛОАТАЦИЯ
HR	Akumulatorska svjetiljka	PRIRUČNIK S UPUTAMA
MK	Безжичен фенерче	УПАТСТВО ЗА УПОТРЕБА
SR	Акумулаторска лампица	УПУТСТВО ЗА УПОТРЕБУ
RO	Lanterna fără fir	MANUAL DE INSTRUCȚIUNI
UK	Бездротовий ліхтарик	ІНСТРУКЦІЯ З ЕКСПЛУАТАЦІЇ
RU	Аккумуляторный фонарь	РУКОВОДСТВО ПО ЭКСПЛУАТАЦИИ
KK	Аккумуляторлық шамасы	ПАЙДАЛАНУ НҰСҚАУЛЫҒЫ
ZHTW	LED手電筒	使用說明書
AR	مصباح يدوي لاسلكي	دفترچه راهنمای دستورالعمل
FA	چراغ قوه بی سیم	دلیل الإرشادات



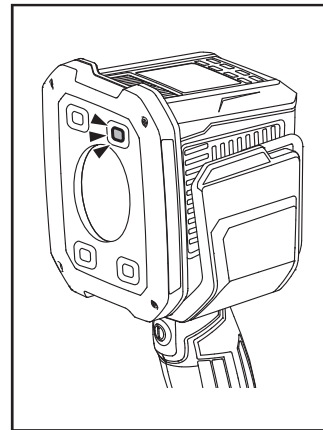
1



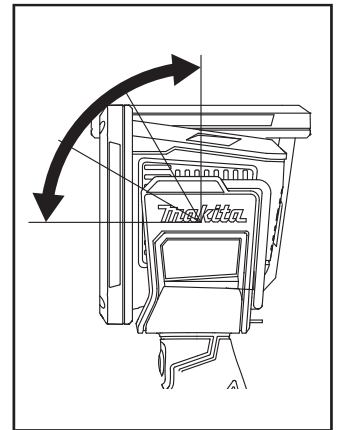
2



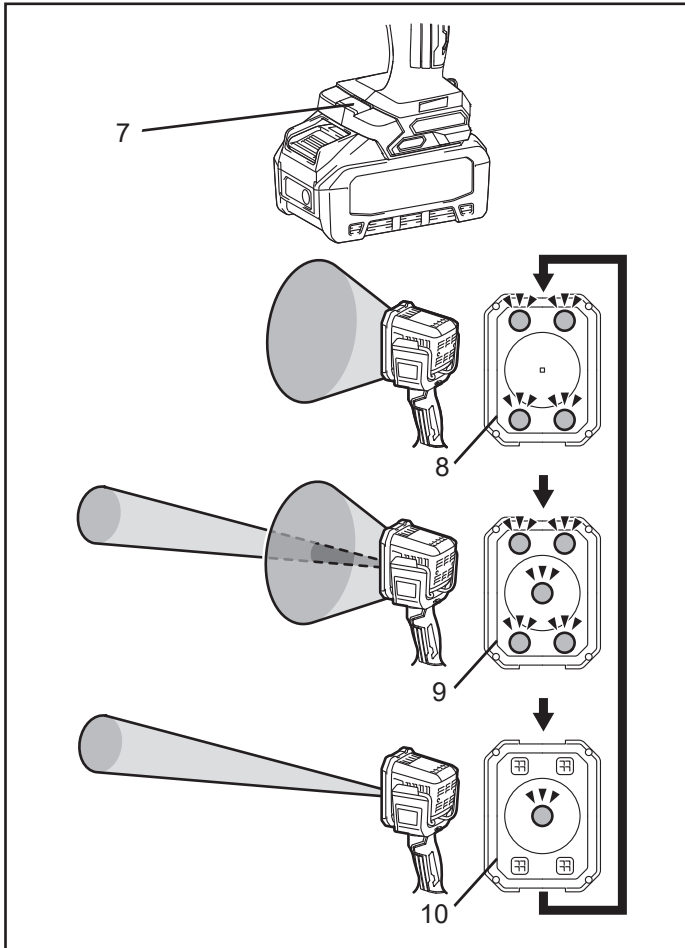
3



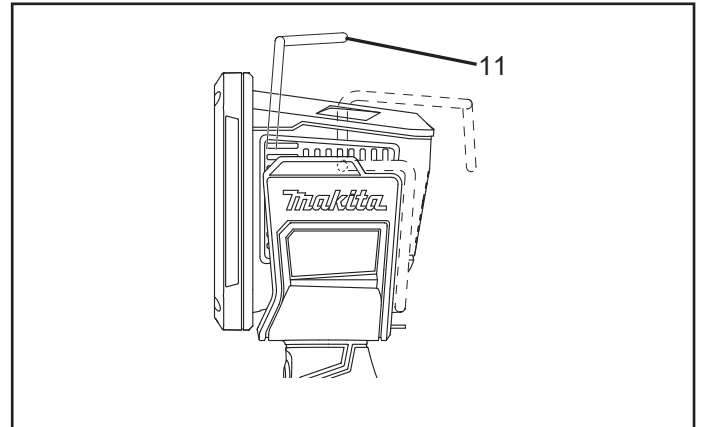
5



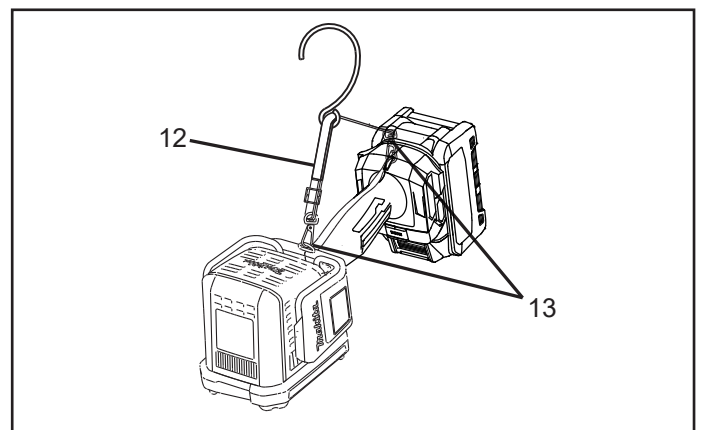
6



4



7



8

ČESKY (Původní návod k používání)

Vysvětlivky k celkovému pohledu

- | | | | |
|------------------------------|----------------------|---|--------------------|
| 1. Kazeta s baterií | 5. Tlačítko kontroly | 9. Režim bodového reflektoru + světlometu | 11. Háček |
| 2. Červený ukazatel | 6. Vypínač | 10. Režim bodového reflektoru | 12. Ramenní popruh |
| 3. Tlačítko uvolnění baterie | 7. Tlačítko REŽIM | | 13. Klip |
| 4. Světlo indikátoru | 8. Režim světlometu | | |

TECHNICKÉ ÚDAJE

Model	ML007G
LED	Bodový reflektor: 1 ks / Světlomet: 16 kusů (Stroboskop: 17 kusů)
Rozměry (D × Š × V)	323 mm × 120 mm × 118 mm
Jmenovité napětí	D.C. 36 V - 40 V max
Čistá váha (bez kazety s baterií a ramenní popruh)	0,95 kg

- Díky našemu nepřetržitému programu výzkumu a vývoje se zde uvedené technické údaje mohou měnit bez předchozího upozornění.
- Technické údaje se v jednotlivých zemích mohou lišit.
- Rozměry jsou s BL4025 a s hlavou směrem dopředu.

Bateriová kazeta a nabíječka

Kazeta s baterií	BL4020 / BL4025 / BL4040 / BL4050F / BL4080F
Nabíječka	DC40RA / DC40RB / DC40RC

- V závislosti na vašem regionu nemusí být některé kazety s bateriemi uvedené výše k dispozici.

⚠ VAROVÁNÍ: Používejte pouze kazety s bateriemi a nabíječky uvedené výše. Použití jiných kazet s bateriemi a nabíječky může způsobit zranění a/nebo požár.

Provozní doba

Kazeta s baterií	Provozní doba (přibližně)			
	Bodový reflektor	Světlomet	Reflektor + světlometu	Stroboskop
BL4020	5,0 hodiny	5,0 hodiny	3,5 hodiny	5,0 hodiny
BL4025	6,5 hodiny	6,5 hodiny	4,5 hodiny	6,5 hodiny
BL4040	10 hodiny	10 hodiny	7,5 hodiny	10 hodiny
BL4050F	13 hodiny	13 hodiny	9,5 hodiny	13 hodiny
BL4080F	22 hodiny	22 hodiny	16 hodiny	22 hodiny

- Provozní doby uvedené v tabulce představují hrubý odhad. Skutečná provozní doba může být jiná.
- Provozní doba se může lišit v závislosti na typu baterií, stavu nabíjení a podmínkách použití.
- Kazeta s baterií se v jednotlivých zemích může lišit.

Symbyly

Následující seznam uvádí symboly používané na přístroji. Před použitím se ujistěte, že rozumíte významu symbolů.



- Přečtěte si návod k použití



- Jen pro použití v interiéru



- Jen pro země EU

Kvůli přítomnosti nebezpečných komponentů v zařízení může mít odpad z elektrických a elektronických zařízení, akumulátorů a baterií negativní vliv na životní prostředí a lidské zdraví.

Elektrická a elektronická zařízení nebo baterie neodhazujte do domovního odpadu! V souladu s evropskou směrnicí o odpadních elektrických a elektronických zařízeních a akumulátorů a baterií a odpadních baterií, jakož i s jejich přízpůsobením vnitrostátním právním předpisům, by se použité elektrické zařízení, baterie a akumulátory měli skladovat odděleně a předat na samostatném sběrném místě pro komunální odpad, zpracovat v souladu s předpisy o ochraně životního prostředí.

To je naznačeno symbolem přeškrtnuté pojízdné popelnice umístěným na zařízení.



- Optické záření (UV a IR)
Omezte vystavení očí a kůže na minimum.



- Nedívejte se do zapnuté lampy.



- Používejte vhodný štít nebo jinou ochranu očí.



- Dávejte si pozor!

BEZPEČNOSTNÍ UPOZORNĚNÍ

DŮLEŽITÉ BEZPEČNOSTNÍ POKYNY

VAROVÁNÍ: Při používání elektrického nářadí byste vždy měli dodržovat základní bezpečnostní opatření, abyste omezili riziko požáru, elektrického šoku a osobních zranění, včetně:

PŘEČTĚTE SI VŠECHNY POKYNY.

1. Nedívejte se do světla a nevystavujte oči světlu.
Může dojít k poškození zraku.
2. Je-li lampa v provozu, nezakrývejte jej textilem, kartónem ani jiným materiálem, jinak hrozí riziko vznícení.
3. Zařízení není vodotěsné. Nepoužívejte je ve vlhkém prostředí. Nevystavujte nástroj dešti nebo sněhu.
Neumývejte je vodou.
4. Nedotýkejte se vnitřku přístroje pinzetou, kovovými nástroji a pod.
5. Když přístroj nepoužíváte, vždy jej vypněte, vyndejte kazetu s baterií z přístroje.
6. Přístroj byste neměli upustit nebo do něj uhodit.
7. Bezpečnostní informace pro přenosné svítidlo s bateriemi.
 - Likvidace baterií by měla být v souladu s místními předpisy, které se zabývají likvidací nebezpečných materiálů.
 - Baterii nespalujte.
8. Další informace o svítidlách.
 - Světelný zdroj této svítidly není vyměnitelný; když světelný zdroj dosáhne konce své životnosti, musí se vyměnit celá svítidla.
9. Použití a péče o zařízení na baterie.
 - **VAROVÁNÍ:** Přečtěte si všechna bezpečnostní varování a pokyny. Nedodržení varování a pokynů může vést k úrazu elektrickým proudem, ke vzniku požáru a/nebo vážnému zranění.
 - Zabráňte neúmyslnému spuštění přístroje. Před připojením baterií, zvedáním nebo přenášením přístroje se ujistěte, že vypínač je v poloze vypnuto. Přenášení přístroje s prstem na vypínači nebo zapájení přístroje do zásuvky s vypínačem v poloze zapnuto je často důvodem nehod.
 - Před provedením jakýchkoli úprav nebo výměny příslušenství a před uložením elektrického přístroje odpojte baterie. Taková preventivní bezpečnostní opatření snižují riziko náhodného spuštění přístroje.
 - Nabíjejte jenom podle pokynů uváděných výrobcem. Nabíječka vhodná pro jeden typ baterií může při použití s jiným typem způsobit riziko požáru.
 - Přístroje používejte jenom s příslušnými bateriemi. Použití jiných baterií může způsobit zranění a/nebo požár.
 - Když baterie nejsou v provozu, držte je v určité vzdálenosti od jiných kovových předmětů jako jsou sponky na papír, mince, klíče, hřebíky, vruty nebo jiné drobné kovové předměty, které by mohly vytvořit propojení dvou pólů baterie. Zkrat baterie může způsobit spálení nebo požár.

- V nesprávných podmínkách použití může z baterie vytect tekutina; nedotýkejte se jí. Pokud dojde k náhodnému kontaktu, omyjte místo vodou. Pokud se tekutina dostane do očí, vyhledejte lékařskou pomoc. Tekutina vytečená z baterie může způsobit podráždění nebo popáleniny.
- Baterie ani přístroj nepoužívejte, jsou-li poškozeny nebo byly-li upraveny. Poškozené nebo upravované baterie se mohou chovat nepředvídatelně a způsobit požár, explozi nebo riziko poranění.
- Baterie ani přístroj nevystavujte ohni ani vysokým teplotám. Vystavení ohni nebo teplotám nad 130 °C (265 °F) může způsobit výbuch.
- Dodržujte všechny pokyny pro napájení a baterie ani přístroj nenabíjejte mimo rozsah teplot uvedený v návodu. Nesprávné nabíjení nebo překročení uvedeného rozsahu teplot může poškodit baterie a zvýšit riziko požáru.
- Údržbu přístroje musí provádět kvalifikovaná osoba za použití pouze identických náhradních součástí. Tím se zajistí, že bude zachována bezpečnost přístroje.
- Přístroj ani baterii neupravujte ani se nepokoušejte je opravovat jinak, než je to uvedeno v návodu k použití.

Důležité bezpečnostní pokyny pro kazetu s baterií

- Před použitím kazety s baterií si přečtěte návod a výstražné značky na (1) nabíječce, (2) baterii a (3) produktu, který baterii používá.
- Bateriovou kazetu nerozebírejte ani s ní nemanipulujte. To by mohlo způsobit požár, nadměrné zahřátí nebo výbuch.
- Pokud se provozní doba výrazně zkrátí, okamžitě provoz zastavte. Může to způsobit riziko přehřátí, možné spáleniny a dokonce výbuch.
- Pokud se vám do očí dostane elektrolyt, vypláchněte je čistou vodou a okamžitě vyhledejte lékařskou pomoc. Může to vést ke ztrátě zraku.
- Nezpůsobujte zkrat na kazetě s baterií.
- (1) Nedotýkejte se pólů vodivými materiály.
- (2) Kazetu s baterií neskladujte v nádobách s jinými kovovými objekty jako hřebíky, mince a pod.
- (3) Kazetu s baterií nevystavujte dešti nebo sněhu. Zkrat baterie může způsobit zvýšení proudu, přehřátí, možné spáleniny a dokonce rozpadnutí baterie.
- Zařízení ani kazetu s baterií neskladujte a nepoužívejte na místech, kde může teplota dosáhnout nebo překročit 50 °C (122 °F).
- Kazetu s baterií nespalujte, ani pokud je vážně poškozena nebo úplně nepoužitelná. V ohni může explodovat.
- S bateriovou kazetou neházejte, neřežte ji, nemačkejte, nepouštějte ji na zem, nezatloukejte do ní hřebík ani s ní nebouchejte o tvrdý předmět. Takové chování by mohlo způsobit požár, nadměrné zahřátí nebo výbuch.
- Poškozenou baterii nepoužívejte.

- Lithium-iontové baterie uvnitř kazety podléhají požadavkům předpisů o nebezpečných věcech. Pro komerční přepravu např. třetími stranami nebo dopravci, platí speciální požadavky na balení a označení. Přípravu předmětu pro přepravu nutno konzultovat s odborníkem na nebezpečné materiály. Dodržujte také místní nařízení, která mohou být přísnější. Otevřené kontakty přelepte nebo jinak zaslepte a baterii zabalte takovým způsobem, aby se v obalu nemohla pohybovat.
- Při likvidaci akumulátorové kazety ju vyberte ze zariadenia a zlikvidujte na bezpečnom mieste. Postupujte podle místních předpisů pro likvidaci baterií.
- Baterie používejte jenom v produktech, pro které jsou určeny společností Makita. Instalace baterií do nevhodných produktů může způsobit požár, přehřátí, výbuch nebo vytečení elektrolytu.
- Pokud přístroj delší dobu nepoužíváte, baterii z něj vyndejte.
- Během a po použití se může bateriová kazeta zahřát, což může způsobit popálení nebo popálení při nízké teplotě. Při zacházení s horkými bateriovými kazetami dávejte pozor.
- Nedotýkejte se terminálu přístroje ihned po použití, protože by mohl být dostatečně horký, aby mohl způsobit popáleniny.
- Nedovolte, aby se do svorek, otvorů a drážek v bateriové kazetě dostaly třísky, prach nebo zemina. To může mít za následek špatný výkon nebo poruchu přístroje nebo bateriové kazety.
- Pokud přístroj nepodporuje použití v blízkosti elektrických vedení vysokého napětí, nepoužívejte bateriovou kazetu v blízkosti elektrických vedení vysokého napětí. Mohlo by to způsobit špatný výkon nebo poruchu přístroje nebo bateriové kazety.
- Udržujte baterii mimo dosah dětí.

ULOŽTE TÉTO POKYNY.

⚠ POZOR: Používejte jenom původní baterie Makita. Použití jiných než původních lithium-iontových baterií Makita nebo upravovaných baterií může vést k prasknutí baterie, požáru, osobní zraněním nebo poškozením. Způsobí to také zneplatnění záruky společnosti Makita na přístroj a nabíječku Makita.

Tipy pro zachování co nejdelší životnosti baterie

1. Kazetu s baterií nabíjejte dřív, než se úplně vybijí. Když si všimnete, že nastrojí dochází energie, vždy jej vypněte a nabíjete kazetu s baterií.
2. Nikdy nenabíjejte plně nabitou kazetu s baterií. Přebíjení baterie zkracuje její životnost.
3. Kazetu s baterií nabíjejte za pokojové teploty, při 10 °C - 40 °C (50 °F - 104 °F). Horkou kazetu s baterií nechte před nabitím vychladit.
4. Pokud bateriovou kazetu nepoužíváte, vyjměte ji ze zariadenia nebo nabíječky.
5. Pokud kazetu s baterií delší dobu (více než šest měsíců) nepoužíváte, nabíjete ji.

FUNKČNÍ POPIS

⚠ POZOR: Před úpravou nebo kontrolou funkce nastroje se vždy ujistěte, že je nastroj vypnutý, odpojený od proudu a kazeta s baterií je odstraněna.

Instalace a odstranění kazety s baterií (Fig. 1)

⚠ POZOR: Před demontáží kazety s baterií zařízení vždy vypněte.

⚠ POZOR: Nastroj a kazetu s baterií při instalaci nebo odstraňování kazety s baterií pevně držte. Pokud nastroj a kazetu s baterií nebudete pevně držet, může se stát, že vám vyklouznou a způsobí poškození přístroje nebo kazety s baterií nebo zranění.

Pro odstranění kazety s baterií ji z přístroje vysuňte a zároveň posouvejte tlačítko na přední straně kazety. Pro instalaci kazety s baterií srovnajte jazýček na kazetě s baterií srovnajte s drážkou a zasuňte ji na místo. Zasuňte ji na doraz, dokud s kliknutím nezapadne na místo. Pokud vidíte červený indikátor, jak je znázorněn na obrázku, není zcela uzamčen.

⚠ POZOR: Kazetu s baterií vždy instalujte úplně, aby nebyl vidět červený ukazatel. Pokud to neuděláte, může z nastroje vypadnout a způsobit zranění vám nebo dalším osobám.

⚠ POZOR: Kazetu s baterií neinstalujte násilím. Pokud kazeta nezajíždí dovnitř lehce, znamená to, že ji neinstalujete správně.

Indikátor zbývající kapacity baterie (Fig. 2)

Zbývající kapacitu baterie můžete zobrazit stisknutím tlačítka kontroly na kazetě s baterií. Indikátor se na několik sekund rozsvítí.

Světlo indikátoru			Zbývající kapacita
Svítí	Nesvítí	Bliká	
■	□	◐	
■	■	■	75 % až 100 %
■	■	□	50 % až 75 %
■	□	□	25 % až 50 %
■	□	□	0 % až 25 %
◐	□	□	Nabijte baterii.
■	■	□	Baterie může být vadná.
□	□	■	

POZN.: V závislosti na podmínkách použití a teplotě prostředí se indikátor může jemně odchýlit od skutečné kapacity.

POZN.: Nejprve kontrolka (zcela vlevo) bude blikat, když systém ochrany baterie funguje.

Zapnutí světla (Fig. 3)

⚠ POZOR: Nedívejte se do přímo světla nebo jeho zdroje.

Pro zapnutí světla stiskněte vypínač. Pro vypnutí světla znovu stiskněte vypínač.

POZN.: Zařízení se zapne ve stejném režimu, jaký byl nastaven posledně.

Volba režimu

Když je světlo zapnuto, stiskněte tlačítko **REŽIMU**, pomocí kterého můžete procházet mezi nastaveními bodový **reflektor**, **světlomet** a **reflektor + světlomet**.

Zapnutí stroboskopu (Fig. 4)

Stiskněte a držte tlačítko **REŽIMU**, dokud se zařízení nepřepne do režimu **stroboskop**. Pro vypnutí režimu **stroboskop** jednoduše stiskněte tlačítko **REŽIMU**.

Zariadeni / systém ochrany baterie

zariadeni je vybaveno ochranným systémom, ktorý je v zájmu predĺženia prevádzkovej doby automaticky vypne.

Ochrana proti nadměrnému vybití (Fig. 5)

Když je kapacita baterie nízká, kontrolky LED zhasnou kromě jedné LED. O přibližně pět až deset minut systém automaticky vypne napájení.

Ochrana před jinými příčinami

Ochranný systém je navržen i pro jiné příčiny, které by mohly poškodit zařízení a umožňuje automatické zastavení zařízení. Provedte všechny následující kroky k odstranění příčin, když bylo zařízení dočasně zastaveno nebo zastaveno v provozu.

1. Vypněte zařízení a poté jej znovu zapněte, abyste jej restartovali.
2. Nabijte baterii (baterie) nebo ji/jejich vyměňte za nabitou baterii (baterie).
3. Nechte zařízení a baterii (baterie) vychladnout. Pokud obnovou ochranného systému nenajdete žádné zlepšení, obraťte se na místní servisní středisko Makita.

Sklon hlavy (Fig. 6)

⚠ POZOR: Při změně sklonu hlavy si dejte pozor, abyste si neskřípli prsty mezi hlavou a tělem zařízení.

Sklon hlavy můžete nastavit ve 4 krocích.

Háček (Fig. 7)

⚠ POZOR: Při zvedání háčku si dejte pozor, abyste si neskřípli prsty mezi háčkem a tělem zařízení.

Popruh na rameno(Fig. 8)

Popruh na rameno lze připevnit pomocí klipsů na obou koncích.

⚠ POZOR: Kroužek nepoužívejte k žádnému jinému účelu než k zavěšení zařízení. V opačném případě může dojít ke zranění osob.

ÚDRŽBA

⚠ POZOR: Před pokusem o vykonání kontroly nebo údržby se vždy ujistěte, že je nástroj vypnutý, odpojený od proudu a kazeta s baterií je odstraněna.

UPOZORNĚNÍ: Nikdy nepoužívejte benzín, ředidlo, alkohol ani podobné látky. Mohou způsobit odbarvení, deformaci nebo praskliny.

Pro zachování BEZPEČNOSTI a SPOLEHLIVOSTI zařízení by všechny opravy a další údržbu nebo nastavení měli provádět autorizovaná nebo tovární servisní centra Makita za použití původních náhradních dílů Makita.

VOLITELNÉ PŘÍSLUŠENSTVÍ

⚠ POZOR: Pro použití s vaším nástrojem Makita uvedeném v tomto návodu se doporučuje následující příslušenství. Použití jiného příslušenství nebo nástavců může představovat riziko poranění osob. Příslušenství nebo nástavce používejte jenom na účel, k jakému jsou určeny.

Potřebujete-li pomoc nebo další informace o tomto příslušenství, obraťte se na místní servisní centrum Makita.

- Původní baterie a nabíječka Makita.

POZN.: Některé položky na tomto seznamu mohou být součástí balení jako standardní příslušenství. To se v jednotlivých zemích může lišit.

Makita Europe N.V. Jan-Baptist Vinkstraat 2,
3070 Kortenberg, Belgium

Makita Corporation 3-11-8, Sumiyoshi-cho,
Anjo, Aichi 446-8502 Japan